



EINING-ÍÐJA

FÉLAGSBLAÐ

1. tölublað
22. árgangur
Mars 2019

Orlofsstaðir 2019
Sprawy urlopowe
Holiday matters



KLUKK

KLUKK-INN | KLUKK-ÚT



VERTU MEÐ VINNUTÍMANA Á HREINU

Klukk er frítt tímaskráningarapp fyrir launafólk. Þú skráir vinnutímana þína með einum smelli í Klukk og veist þá nákvæmlega hversu mikið þú vinnur og hvenær. Hægt er að virkja staðsetningarbúnað í appinu sem minnir þig á að klukka þig inn eða út. Náðu þér í Klukk í AppStore eða á GooglePlay.

Nánar á asi.is/klukk



Now also in English



Teraz także w języku polskim

Átt þú rétt á
bótum eftir
slys?

Hafðu
samband

- það kostar ekkert

tryggingabaetur.is
s.464 5550



TRYGGINGABÆTUR

Sími 464 5550 | www.tryggingabaetur.is



Útgefandi: Eining-Íðja
Skipagötu 14 - 600 Akureyri
Sími 460 3600 - Bréfasími 460 3601
www.ein.is

Ábyrgðarmaður:
Björn Snæbjörnsson

Ritstjóri
Ásgrímur Örn Hallgrímsson

Forsíðumynd:
Úr Svarfaðardal
Ljós.: Ásgrímur Örn Hallgrímsson

Prentvinnsla:
Ásprent ehf.

Frjálst er að nota efni úr blaðinu,
í heild eða hluta, þó þannig
að heimildar sé getið

**Aðalfundur félagsins verður í
Menningarhúsinu HOFI á Akureyri
fimmtudaginn 21. mars kl. 19:30**



**FÉLAGSMENN,
TAKIÐ KVÖLDIÐ FRÁ!**

- BOÐIÐ UPP Á AKSTUR TIL AKUREYRAR -
- KAFFIVEITINGAR -
- HAPPDRETTI -

Efnisyfirlit

- 6** Orlof 2019
- 7** Orlof að eigin vali
- 8** Staða samningamála
- 8** Aðalfundur svæðisráða
- 9** Sjálfkjörið í stjórn félagsins
- 9** Íbúðin á Spáni – 30 sóttu um
- 10** Aðalfundur starfsgreinaeilda félagsins
- 11** Ný sjúkraíbúð í Reykjavík
- 12** Fjárhagsaðstoð vegna verkfalla eða verkþanna
- 12** Benefits during strike or lock-out
- 12** Zasilki w czasie strajku lub podczas zakazu wykonywania pracy
- 14** Ýmsar hagnýtar upplýsingar
- 17** Orlofshúsin 2019
- 22** Réttindi og valkostir sjóðfélaga Stapa
- 24** Gott að hafa í huga
- 24** Útilegukortið
- 24** Gistimiðar á Keahótel
- 25** Holiday matters
- 25** Nýr varaformaður í Matvæla- og þjónustudeild
- 26** Sprawy urlopowe
- 27** Gistimiðar á Íslandshótel
- 27** Greiðslumiðar á Edduhótelin
- 27** Gott að hafa í huga
- 27** veiðikortið
- 28** Réttindi eldri félaga
- 28** Vetrarleiga orlofshúsa
- 28** Við mætum til þín í vetur
- 29** Ætlar þú í nám?
- 29** Punktakerfið tryggir sanngirni
- 30** Hvað er verkfall?
- 30** What is a strike?
- 30** Co to jest strajk?



**Starfsfólk Enor
sendir félagsmönnum Einingar-Íðju
orlofskveðjur**

Ég fer á fjöll...



www.fi.is



www.ffa.is



Orlof 2019

Einungis hægt að sækja um orlofshús og orlofsstyrki á rafrænan hátt á félagavefnum.

Ágætu félagar!

Enn og aftur er runninn upp sá tími ársins að ykkur berst í hendur orlofsblað félagsins, enda er daginn tekið að lengja og þá er tímabært að fara að huga að sumarleyfunum og þeim möguleikum sem eru í boði fyrir félagsmenn Einingar-löju. Í þessu orlofsblaði eru þeir möguleikar kynntir og ýmsar aðrar upplýsingar sem máli skipta fyrir félagsmenn sem hug hafa á að nýta sér þá orlofskosti sem í boði eru. Megináhersla er eins og áður lögð á að kynna þau orlofshús og orlofsíbúðir sem félagið hefur til umráða og leigu til félagsmanna á komandi sumri. Sem fyrr býður félagið hús og íbúðir af mismunandi stærðum og gerðum, í mismunandi umhverfi og í öllum landshlutum.

Nýlega rann út frestur til að senda inn umsókn fyrir íbúðina á Spáni, sem er nýr orlofskostur fyrir félagsmenn næsta sumar og kynntur var í jölablaði félagsins. Alls sóttu rúmlega 30 félagsmenn um þau níu tímabil sem í boði voru.

Ferðir

Þegar blaðið fór í prentun voru tvö sæti laus í utanlandsferðina til fjögurra landa í ágúst. Um eru að ræða tvö aukasæti sem félagið fékk því það var orðið uppselt í ferðina. Skráning stendur yfir í dagsferð sem farin verður til Grímseyjar sunnudaginn 23. júní nk. og eru rúmlega 60 nú þegar skráðir í hana. Síðar verður auglýst hvenær byrjað verður að skrá í eins dags ferð fyrir aldraða félagsmenn sem verður 27. júní nk.

Ekki bara hús í boði

Að venju geta félagsmenn sótt um „Orlof að eigin vali,“ og keypt gistimiða á Íslandshótel/ Fosshótel, á nokkur KEA-hótel og á Edduhótelin. Þá verður enn og aftur boðið upp á að kaupa Veiðikortið og Útilegukortið á sérkjörum.

Gæludýr

Gæludýr eru stranglega bönnuð í öllum húsum félagsins, nema í húsi sem félagið leigir í Kötluholti í Biskupstungum. Dæmi eru um að slæm ofnæmistilfelli hafi komið upp og því er komið inn í leigusamning að leigutaki skuldbindur sig til að borga kr. 25.000 sekt ef þessi regla er brotin.

Rafrænar umsóknir

Einungis er hægt að sækja um orlofshús og orlofsstyrki á rafrænan hátt á félagavefnum sem er á www.ein.is, og því fylgir ekki umsóknareyðublað með blaðinu, en í því má finna skýringarmyndir til að auðvelda umsóknarferlið.

Hægt er að skrá sig inn með rafrænum skilríkjum eða veflykli. Ef þú hefur ekki virkjað rafræn skilríki eða fengið veflykil frá félaginu þá þarftu að sækja um aðgang að vefnum og fá sendan veflykil heim. Þetta gerir þú á félagavefnum.

Ef þú lendir í vandræðum við að senda inn umsókn getur þú fengið aðstoð á skrifstofum félagsins.

Þó svo að orlofsblað félagsins sé borið inn á öll heimili og fyrirtæki á félagssvæðinu geta einungis félagsmenn sótt um þá valkosti sem í boði eru í sumar og fjallað er um í blaðinu.

Um leið og við óskum þess að sem flestir fái notið þess sem í boði er þá hvetjum við sem fyrr til þess að leigjendur og allir félagsmenn taki höndum saman um að ganga sem best um húsin okkar.

Munum; húsin er sameign okkar félagsmanna og ef allir umgangast þau í samræmi við það verður dvöl allra í þeim betri og ánægjulegri.

Allar nánari upplýsingar um orlofshús eru veittar á skrifstofu Einingar-löju á Akureyri, í síma 460 3600, sigrun@ein.is eða á www.ein.is og þar fer skráning einnig fram.

Síðasti skiladagur umsókna er miðvikudagurinn 3. apríl, en úthlutun fer fram nokkrum dögum síðar. Þeir sem fá úthlutað þurfa að vera búnir að **gangna frá greiðslu í síðasta lagi 2. maí**. Í byrjun maí verður opnað á netinu fyrir laus hús. Þá gildir fyrstir koma, fyrstir fá.

Ritnefnd Einingar-löju óskar félagsmönnum alls hins besta í komandi orlofi og minnir á að ýmsar upplýsingar varðandi hús, ferðir og annað sem máli skiptir koma fram í blaðinu og því er mikilvægt að geyma það og hafa við höndina.



Orlof að eigin vali

Undanfarin ár hefur félagið haft í boði styrki sem kallast „Orlof að eigin vali“ og hafa þessir styrkir verið vel nýttir af félagsmönnum. Í ár mun félagið verja allt að kr. 7.500.000 í „Orlof að eigin vali.“ Félagsmenn geta sótt um 300 slíka styrki og er hver þeirra að upphæð kr. 25.000, sem er hækkun um kr. 1.000 frá fyrra ári, og er styrkloforðum úthlutað eins og orlofshúsunum.

Sækja þarf um í síðasta lagi 3. apríl nk.

ATHUGIÐ! Einungis hægt að sækja um rafrænt, á Félagavefnum. Þeir sem ekki hafa aðgang að tölvu eða eru í vandræðum með að sækja um í gegnum félagavefinn geta fengið aðstoð á skrifstofum félagsins. Hægt er að nota fjárhæðina t.d. til leigu á orlofshúsi (**ATHUGIÐ!** ekki þau sem eru í eigu Einingar-löju),

hótelherbergi, tjaldvagni eða fellihýsi, flugfar innanlands eða erlendis, allt eftir óskum hvers og eins. Hámark á hvern félagsmann er eins og áður segir kr. 25.000, en þó aldrei hærra en 50% af kostnaði.

Dregnir verða 18 punktar af þeim félagsmönnum sem nýta sér alla upphæðina og hlutfallslega fyrir lægri upphæð. Greiðsla fer fram eftir að ferðalagi lýkur en félagsmenn þurfa að framvísa reikningi fyrir dvöl eða ferð.

„Orlof að eigin vali“ gildir fram til áramóta. Það þýðir að þeir sem fá úthlutað þurfa að koma með reikninga eða farseðla fyrir næstu áramót til að fá endurgreitt.

ATHUGIÐ! Framvísa þarf löglega númeruðum vsk. reikningum eða farseðlum!

Fermingar 2019

★
FERMINGIN
mín
24.03.19
kl. 10:30
Akureyrarkirkja
Kaffibóð verður haldin í tilefni dagsins í safnaðarheimili Akureyrarkirkju stax að lokinni athöfn
HILAKKA TIL AÐ SJÁ YKKUR
Daniel Ómar

PRENTUM BOÐSKORT

Hægt er að skoða úrvalið og panta í vefverslun okkar á asprent.is

Staða samningamála

Samningar á almenna markaðinum runnu út 31. desember sl. Starfsgreinasamband Íslands og Samtök atvinnulífsins hafa átt í viðræðum um nýjan kjarasamning frá því í október 2018. Á þeim tíma hafa aðilar átt tæplega 80 fundi um sértæk mál, sem og hátt í 30 fundi viðræðunefnda SGS og SA, um forsendur og innihald nýs kjarasamnings.

Björn Snæbjörnsson, formaður Einingar-löju og SGS, segir að ýmislegt hafi þokast áfram á undanförunum vikum í einstökum málum og umræðugrundvöllur til staðar á öðrum sviðum. „Þrátt fyrir það var það mat viðræðunefnd-



ar Starfsgreinasambandsins þann 21. febrúar sl. að ekki verði komist lengra nema með aðkomu ríkissáttasemjara að deilunni, sem er eðlilegt skref í áframhaldandi vinnu.“

Þúfið var að funda stíft síðustu daga hjá ríkissáttasemjara áður en blaðið fór í prentun, en þar sem enn ríkir mikil óvissa með framhaldið þá má finna í blaðinu umfjöllun um hvað er verkfall og verkþann og hvenær má fara í verkfall? Einnig er fjallað um reglur félagsins um fjárhagsaðstoð vegna verkfalla eða verkþanna.

Lítið annað var hægt að segja um gang viðræðanna þegar blaðið fór í prentun, en fylgist vel með á heimasíðu félagsins, www.ein.is, því þar verða settar inn fréttir af gangi mála.

Samningar við sveitarfélög og ríkið

Um miðjan febrúar gekk samninganefnd SGS frá kröfum við ríki og sveitarfélögin en þeir samningar renna út 31. mars nk. Samningaviðræður við ríki og sveitarfélögin fara venjulega í gang þegar aðalkjarasamningar eru búnir, þannig að vonandi fara þær viðræður sem fyrst í gang.



Aðalfundir svæðisráða

Í lok janúar fóru fram aðalfundir í svæðisráðum félagsins, sem eru þrjú. Fundirnir voru allir túlkaðir yfir á pólsku. Á þeim fór fram kosning á svæðisfulltrúum til tveggja ára og varamanna þeirra. Svæðisfulltrúar sitja í aðalstjórn félagsins fyrir hönd síns svæðis og eru varamenn sjálfkjörmir í trúnaðaráð.

Á fundunum fór Björn formaður einnig yfir stöðuna sem uppi er í kjaraviðræðum og jafnframt fór hann aðeins yfir niðurstöður nýlegrar kjarakönnunar félagsins.

Á aðalfundi svæðisráðs Grýtubakkahrepps var Róbert Þorsteinsson kosinn aftur sem svæðisfulltrúi svæðisráðsins, en hann bauð sig einn fram í stöðuna og var kjörinn með lófaklappi. Þorsteinn Þormóðsson var aftur kjörinn varasvæðisfulltrúi og var hann einnig kjörinn með lófaklappi.

Aðalfundur svæðisráðs Hríseyjar og Dalvíkur-byggðar fór fram á sama á Dalvík og í Hrísey og var samkeyrður í gegnum netið. Á fundinum var Guðrún J. Þorbjarnardóttir kosin aftur sem svæðisfulltrúi svæðisráðsins, en hún bauð sig ein fram í stöðuna og var kjörin með lófaklappi. Sigríður Þ. Jósepsdóttir, var aftur kjörin varasvæðisfulltrúi og var hún einnig kjörin með lófaklappi.

Nýr varasvæðisfulltrúi var kjörin á aðalfundi svæðisráðs Fjallabyggðar, en Sigrún Agnarsdóttir sem gegnt hefur starfinu bauð sig ekki fram og þakkar félagið henni góð störf í þágu félagsins. Þorvaldur Hreinsson bauð sig einn fram í embættið og var hann kjörinn með lófaklappi. Margrét Jónsdóttir svæðisfulltrúi var einnig endurkjörin með lófaklappi.



Þorvaldur nýr varasvæðisfulltrúi í Fjallabyggð ásamt Margréti svæðisfulltrúa.

Sjálfkjörið í stjórn félagsins

Föstudaginn 22. febrúar sl. rann út frestur til að skila inn lista eða tillögum um fólk í stjórnarsæti vegna kjörs stjórnar og trúnaðarráðs fyrir starfsárið 2019-2020.

Ekki bárust tillögur eða listar aðrir en frá trúnaðarráði og teljast þeir félagsmenn sem trúnaðarráð hefur gert tillögu um sjálfkjörmir. Listi trúnaðarráðs tekur því við félaginu á næsta aðalfundi, sem fram fer fimmtudaginn 21. mars nk. kl. 19:30 í Menningarhúsinu HOFI á Akureyri.

Nýr ritari

Formaður félagsins, varaformaður, ritari og meðstjórnandi félagsins eru kjörin persónubundinni kosningu til tveggja ára, annað árið formaður og ritari, en hitt árið varaformaður og meðstjórnandi.

Björn Snæbjörnsson mun áfram gegna embætti formanns félagsins, en breyting verður í embætti ritara. Ný í stjórn mun koma Hrefna Björg Waage Björnsdóttir, í stað Margrétar H. Marvinsdóttur, og mun hún taka við embættinu á næsta aðalfundi.

Mikil ánægja hefur ríkt með störf stjórnar félagsins í viðhorfskönnunum



Hrefna Björg mun taka við sem ritari félagsins 21. mars nk.

sem gerðar hafa verið undanfarin ár. Á hverju ári sér Gallup um framkvæmd slíkrar könnunar fyrir félagið þar sem 1.500 félagsmenn eru spurðir ýmissa spurninga, m.a. um viðhorf til stjórnar og þjónustu félagsins.



Íbúðin á Spáni - 30 sóttu um

Í blaði félagsins sem kom út í desember var sagt frá því að félagið ætlaði aftur að bjóða félagsmönnum upp á íbúðina á Spáni næsta sumar. Nýlega rann út frestur til að skila inn umsókn fyrir þessa íbúð og sóttu alls 30 félagsmenn um leigurnar níu sem í boði voru. Hver leiga er í tvær vikur og því er um að ræða 18 vikur í heildina sem félagsmenn dvelja í þessari íbúð næsta sumar. Íbúðin er á efri sérhæð í nýjum íbúðarkjarna í Lomas de Cabo Roig hverfinu sem er í um 30 mín. fjarlægð frá Alicante, á svæði sem heitir Casa Tarife.

JÓAKIM heildarlausn fyrir stéttarfélög

Init ehf. er hugbúnaðarfyrtæki sem sérhæfir sig í lausnum fyrir lífeyrissjóði og verklyðsfélög
Init ehf. þróar, rekur og þjónustar JÓAKIM, sem er útbreiddasta lífeyris- og félagakerfi á Íslandi

- Öflugt iðgjaldainnheimtakerfi
- Sveigjanlegt félagakerfi
- Námskeiðakerfi
- Félagagreiðslukerfi fyrir sjúkrabætur, styrki o.fl.
- Orlofshúsakerfi
- Vefkerfi fyrir launagreiðendur og rafræn móttaka skilagreina
- Félagavefur þar sem félagsmenn geta skoðað iðgjaldasögu, bótagreiðslur, sótt um orlofshús o.fl.
- Viðmót fyrir greiningarverkfæri
- Verðbréfakerfi til að halda utan um eignir sjóða
- Kerfið hentar jafnt stórum sem smáum félögum og er í notkun hjá um 30 stéttarfélögum og samböndum stéttarféлага



Aðalfundir starfsgreinadeilda félagsins

Aðalfundir starfsgreinadeilda Einingar-löju fóru fram mánudaginn 11. febrúar sl. í Alþýðuhúsinu á Akureyri. Góð mæting var á fundina sem tókust mjög vel. Í upphafi var sameiginleg dagskrá þar sem Bragi Bergmann frá FREMRI almanna- tengsl fjallaði á skemmtilegan hátt um limur og fjölbreytileika þeirra.

Að loknu mjög góðu erindi Braga var boðið upp á veitingar og er fundarmenn höfðu gert sér þær að góðu héldu deildirnar þrjár; Opinbera deildin, Matvæla- og þjónustudeildin og lðnaðar- og tækjadeildin, sinn aðalfund hver á sínum stað í húsinu þar sem fram fóru venjuleg aðalfundarstörf. Í ár var kosið í öllum deildum til tveggja ára um embætti formanns, ritara og þriggja meðstjórnenda. Einnig var kosið um einn meðstjórnanda til eins árs í lðnaðar- og tækjadeildinni og í Matvæla- og þjónustudeildinni. Í Opinberu deildinni þurfti einnig að kjósa varaformann til eins árs.

Matvæla og þjónustudeild

Í byrjun fundar flutti Tryggvi Jóhannsson, formaður deildarinnar skýrslu stjórnar, og að því loknu var gengið til kosninga um stjórnarmenn deildarinnar. Á fundinum var kosið um sex af níu stjórnarmönnum deildarinnar.

Kosið var til tveggja ára um formann, ritara og þrjá meðstjórnendur. Tryggvi Jóhannsson bauð sig fram sem formaður, Sigríður Þ. Jósepsdóttir sem ritari og þau Anna Guðrún Ásgeirsdóttir, Steinþór Berg Lúthersson og Birna Þórmundsdóttir buðu sig fram sem meðstjórnendur til tveggja ára og Guðmundur Guðmundsson til eins árs. Engin mótframboð bárust og var listinn því sjálfkjörinn.

Fyrir í stjórn var Stefán Aðalsteinsson varaformaður og meðstjórnendurnir Sólveig Auður Þorsteinsdóttir og Börkur Þór Björgvins- son.

Nýr í stjórn kom Guðmundur Guðmundsson, í stað Hrafnhildar Baldursdóttur sem gaf ekki kost á sér til áframhaldandi stjórnarsetu.

lðnaðar- og tækjadeild

Í byrjun fundar flutti Ingvar Kristjánsson, formaður deildarinnar, skýrslu stjórnar, og að því loknu var gengið til kosninga um stjórnarmenn deildarinnar. Á fundinum var kosið um sex af níu stjórnarmönnum deildarinnar. Kosið var til tveggja ára um formann, ritara og þrjá meðstjórnendur, auk eins meðstjórnanda til eins árs. Ingvar Kristjánsson bauð sig fram sem for-



Sigríður K. Bjarkadóttir, formaður Opinberu deildarinnar, ásamt nýjum varaformanni deildarinnar, Guðbjörgu Helgu Andrésdóttur.

maður, Gunnar Magnússon sem ritari og til meðstjórnenda til tveggja ára buðu sig fram Ólafur Ólafsson, Hjörtur Þór Hjartarson og Óðinn Björnsson. Til eins árs sem meðstjórnanda bauð sig fram Símon Hrafn Vilbergsson. Engin mótframboð bárust og var listinn því sjálfkjörinn.

Fyrir í stjórn voru Svavar Magnússon varaformaður og meðstjórnendurnir Rannveig Kristmundsdóttir og Þormóður Sigurðsson.

Nýir í stjórnina komu Ólafur Ólafsson, Óðinn Björnsson og Símon Hrafn Vilbergsson í stað Páls Brynjars Pálssonar, Steinars Inga Gunnarssonar og Þórs Jóhannessonar sem gáfu ekki aftur kost á sér.

Opinbera deildin

Að lokinni skýrslu stjórnar sem Sigríður K. Bjarkadóttir formaður deildarinnar flutti, var gegnið til kosninga. Í ár var kosið um sex af níu stjórnarmönnum deildarinnar. Kosið var til tveggja ára um formann, ritara og þrjá meðstjórnendur, en einnig þurfti að kjósa varaformann til eins árs. Sigríður K. Bjarkadóttir bauð sig fram til formanns, Anna Dóra Gunnarsdóttir

til ritara og til meðstjórnanda buðu sig fram Ásrún Karlsdóttir, Tómas Jóhannesson og Þórhalla Þórhallsdóttir. Guðbjörg Helga Andrésdóttir bauð sig fram til varaformanns í eitt ár. Engin mótframboð bárust og var listinn því sjálfkjörinn. Fyrir í stjórn voru meðstjórnendurnir Hrönn Vignisdóttir, Halldór Ari Brynjólfsson og Ingibjörg M. Ingvadóttir.

Guðbjörg Helga kom ný inn í stjórnina í stað Elisabetu Skarphéðinsdóttur.

Á heimasíðu félagsins, www.ein.is, má finna skýrslur stjórnanna þar sem fjallað er um hvað gerðist á starfsárinu.

Vinningshafar

Á aðalfundunum var efnt til happdrættis. Vinningar kvöldsins í hverri deild fyrir sig voru helgarleiga á Illugastöðum að vetri til og eintak af bókinni „Til starfs og stórra sigra.“ – Saga Einingar-löju 1906-2004. Nöfn allra sem mættu á fundi deildanna voru sett í skál og svo var nafn heppins Einingar-löjufélaga dregið út í hverri deild fyrir sig og óskar félagið vinningshöfum til hamingju.



Ný sjúkraíbúð í Reykjavík

Í lok febrúar var gengið frá kaupum á nýrri sjúkraíbúð í Reykjavík, en stjórn félagsins ákvað sl. haust að hætta að leigja íbúð sem félagið hefur verið með undanfarin ár á Rauðarárstíg og kaupa frekar aðra íbúð í staðin.

Nýja íbúðin er í Sóltúni 30 en í húsinu á félagið fyrir eina sjúkraíbúð á 3. hæð, nýja íbúðin er á 2. hæð. Íbúðin er þriggja herbergja, 85 fermetrar að stærð.

Félagið fær íbúðina afhenta í síðasta lagi 15. maí, en fyrirhugað er að taka hana í notkun í júní þar sem ákveðið var að endurnýja baðherbergi hennar með tilliti til fatlaðra, skipta um eldhúsinnréttingu og mála hana alla.

Raunfærnimat í iðngreinum

SÍMEY

Raunfærnimat er leið til að meta þá færni og þekkingu sem öðlast má á vinnumarkaði. Matið getur mögulega stýtt nám og verið hvatning til að ljúka því. Skilyrði fyrir þátttöku í raunfærnimati eru 23 ára aldur og 3 ára staðfest starfsreynsla í viðkomandi grein.

SÍMEY áformar að raunfærnimeta í eftirfarandi iðn- og starfsgreinum vorið 2019:

- Húsasmíði og múraraíðn
- Bifvélavirkjun, bílamálun og bifreiðasmíði
- Matreiðsla, matartækni og matsveinn
- Netagerð

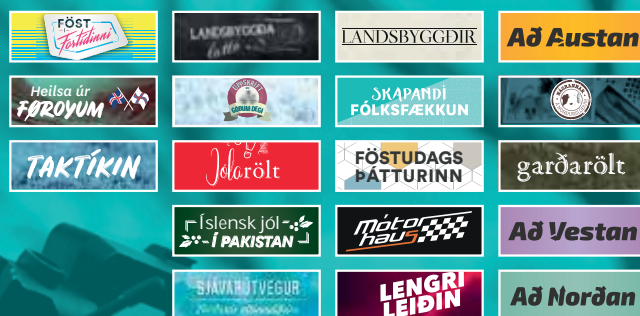


Þessi leið hefur skilað góðum árangri þar sem margir þátttakendur raunfærnimatsins hafa haldið áfram námi og lokið sveinsprófi að loknu matinu.

Allar nánari upplýsingar um raunfærnimat veita náms- og starfsráðgjafar SÍMEY í síma 460 5720 eða simey@simey.is. Einnig er hægt að skrá sig á heimasíðu www.simey.is - raunfærnimat

www.simey.is / 4605720 / simey@simey.is

ÁRIÐ 2018
FRUMSÝNDUM VIÐ:
200
KLUKKUTÍMA AF
ÍSLENSKU EFNI Í
350
ÞÁTTUM



... og margt fleira!

N4 SJÓNVARP

Þökkum frábærar viðtökur
um allt land!

f n4sjonvarp

o n4sjonvarp

412-4400
n4@n4.is
www.n4.is

N4

Leiðandi á
landsbyggðunum

Fjárhagsaðstoð vegna verkfalla eða verkþanna

Þegar félagsmenn missa atvinnutekjur sínar vegna verkfalla eða verkþanna í vinnudeilum sem félagið er aðili að, skal leitast við að bæta þeim tjón sitt eftir því sem geta Vinnudeilusjóðs á hverjum tíma leyfir og stjórn Vinnudeilusjóðs ákveður hverju sinni. Við úthlutun styrkja úr sjóðnum skal fylgja eftirfarandi meginreglum, sem stjórn sjóðsins er þó heimilt að víkja frá.

A: Sé vinnustöðvun ótímabundin og nái til alls þorra félagsmanna, greiðast engar bætur fyrstu fjóra dagana. Eftir þann tíma er stjórn Vinnudeilusjóðs heimilt að greiða bætur til þeirra, sem sækja um þær á þar til gerðum eyðublöðum. Bætur skulu aldrei vera hærrí en sem nemur 80% af lágmarkslaunum SA/SGS sem í gildi eru þegar vinnustöðvun hefst. Þetta á við um þá sem eru í 100% starfi og þeir sem eru í lægra starfshlutfalli fá greitt skv. sínu hlutfalli. Sé um að ræða tímabundna allsherjar vinnustöðvun, gilda sömu reglur.

B: Sé vinnustöðvun bundin við ákveðna starfshópa innan félagsins en ætlað að koma öllum félagsmönnum til góða, greiðast bætur með sama hætti og greint er frá í lið A. Sama gildir ef atvinnurekandi setur verkþann á tiltekna starfshópa, enda hafi þeir að mati félagsstjórnar ekki brotið gegn samþykktum félagsins.

C: Sé vinnustöðvun bundin við einstaka starfshópa og aðeins ætlað að koma þeim til góða, skal stjórn sjóðsins meta aðstæður hverju sinni og taka ákvarðanir í samræmi við þær.

Sama á við ef félagsmenn missa atvinnu sína vegna vinnustöðvana hjá öðrum félögum, enda eigi þeir ekki rétt á atvinnuleysisbótum.

D: **Stjórn Vinnudeilusjóðs getur ákveðið að tiltekinn starfshópur fái greidd laun sín að fullu úr sjóðnum sé honum ætlað forystuhlutverk í verkfalli, enda séu þeir aðeins hluti þeirra sem eiga í vinnudeilu vegna sama kjarasamnings.**

Benefits during strike or lock-out

When you, members of the union, don't get paid due to strike or lock-out in context of industrial disputes Eining-löja takes part in, you should try to get paid instead from the strike fund. The amount depends on the decision of the board of the fund but the main rules are:

A: If the strike is not limited and the majority of the members of the union are strikebound there will be no payments for the first 4 days. After 4 days the fund is allowed to pay strike benefits to the members applying for. You have to fill in the right printed forms. The benefits may not be higher than 80% of the minimum wages SA/SGS have agreed on the time the strike starts.

B: If just part of the workers within the union are on strike but the aims they achieve would affect all the other members the payments will be the same as in chapter A. The same is applied in the case of lock-out for just part of the members. They did not break the union's rules according to the union's board.

C: If part of the workers within the union are on strike and their aims are just to improve their situation the fund's board has to valueate and decide on the benefits. If members are losing their job due to strikes by other unions than Eining-löja the same rule is applied. They do not have the right to get paid benefits from the job center.

D: **The fund's board can decide that part of the workers get paid their full salary if they have to lead the way during the strike for the labour agreement for all the members.**

Zasiłki w czasie strajku lub podczas zakazu wykonywania pracy

Kiedy członkowie związku utracą prawo do wypłat wynagrodzeń z powodu strajku lub zakazu wykonywania pracy w konsekwencji niemożności osiągnięcia porozumienia w negocjacjach, w których związek jest stroną sporu, to należy próbować zrekompensować tę stratę zgodnie z aktualnymi możliwościami oraz na podstawie decyzji, jakie każdorazowo podejmie Zarząd Funduszu Strajkowego. Podczas przydzielania zasiłków z Funduszu należy przestrzegać następujących postanowień ogólnych, od których Zarząd Funduszu Strajkowego ma jednak prawo odstąpić:

A. Jeśli strajk nie jest ograniczony w czasie i dotyczy zdecydowanej większości członków związku, to zasiłek nie jest wypłacany za pierwsze **cztery dni** strajku. Po tym czasie Zarząd Funduszu Strajkowego ma prawo do wypłacania zasiłków osobom, które będą się o to ubiegały i wypełnią w tym celu odpowiednie formularze. Zasiłki nie powinny nigdy być wyższe niż 80% najniższego wynagrodzenia, zgodnie z umowami SA/SGS obowiązującymi w chwili rozpoczęcia strajku. Dotyczy to pracowników zatrudnionych w pełnym wymiarze godzin (100%). Pracownicy zatrudnieni w niepełnym wymiarze godzin otrzymują zasiłek proporcjonalnie do wymiaru zatrudnienia. W przypadku ograniczonego w czasie strajku generalnego obowiązują te same postanowienia.

B. Jeśli strajk ogłoszony jest dla określonych, należących do związku grup pracowniczych, a jego celem jest dobro wszystkich członków związku, to wypłaty zasiłków odbywają się w ten sam sposób, jak to zostało zdefiniowane w części A. Te same postanowienia obowiązują również wtedy, gdy pracodawca wprowadzi zakaz wykonywania pracy przez określone grupy pracowników, jeżeli - zgodnie z opinią Zarządu Związku - nie zostały złamane postanowienia związku.

C. Jeśli strajk jest ogłoszony dla określonych grup pracowniczych w celu polepszenia wyłącznie ich własnych warunków płacy i pracy, to Zarząd Funduszu powinien każdorazowo ocenić zaistniałą sytuację i podjąć stosowne decyzje.

To samo dotyczy sytuacji, kiedy członkowie związku tracą zatrudnienie z powodu ogłoszenia strajku przez innych członków związku - w przypadku, kiedy nie posiadają oni prawa do otrzymywania wypłat z funduszu dla bezrobotnych.

D. **Zarząd Funduszu Strajkowego może podjąć decyzję, że dana grupa pracownicza będzie otrzymywać wypłaty z Funduszu równe pełnemu wynagrodzeniu, jeśli dla tej grupy przewidziana jest w czasie strajku rola wiodąca, a grupa ta jest tylko częścią większej całości, będącej stroną w sporze dotyczącym tej samej umowy zbiorowej.**

Eining-Íðja þakkar eftirtöldum veittan stuðning



SAMHERJI HF

SBA-NORÐURLEIÐ



nettó



MJÓLKURSAMSALAN



Landsmennt
www.landsmennt.is



Sveitamennt
www.sveitamennt.is



Ríkismennt
www.rikismennt.is



Bústólpi

HJARTAD | ÍSLENSKUM LANDBÚNAÐI



PRENTDIJÓNUSTA
TUNNAN

S. 467-1288

www.tunnan.is

tunnan@tunnan.is

PRENTUN - ÚTGÁFA - PAPPÍR - VERSLUN

Deloitte.



Fjallabyggð



www.borgarbio.is Akureyri

form ARKITEKTAR HÖNNUÐIR

KAUPANGI VÍMÝRARVEG . 600 AKUREYRI . SÍMI 462-6099



BRYGGJAN
ELDBAKAÐAR PIZZUR

STRIKIÐ

RESTAURANT & BAR

RAFEYRI
alltaf í stúdi!
LÖGGILTIR RAÐVERETAKAR



GELLIR
FASTEIGNASALA



ÆVAR & BÓAS
DALVÍK

466 1597 • 898 3345



Akureyrarbær

saeplast



BÍLALEIGA
AKUREYRAR
Hóldur

Europcar

Þínar þafir - okkar þjónusta



SÓLAR



FLUGKAFFI

Akureyrarflugvelli



BÓKHALDSPJÓNUSTAN
HRINGUR



hnýfill

FISKVINNSLA - REYKHÚS



EYJAFJARÐARSVEIT



ÚTILEGU
KORTIÐ

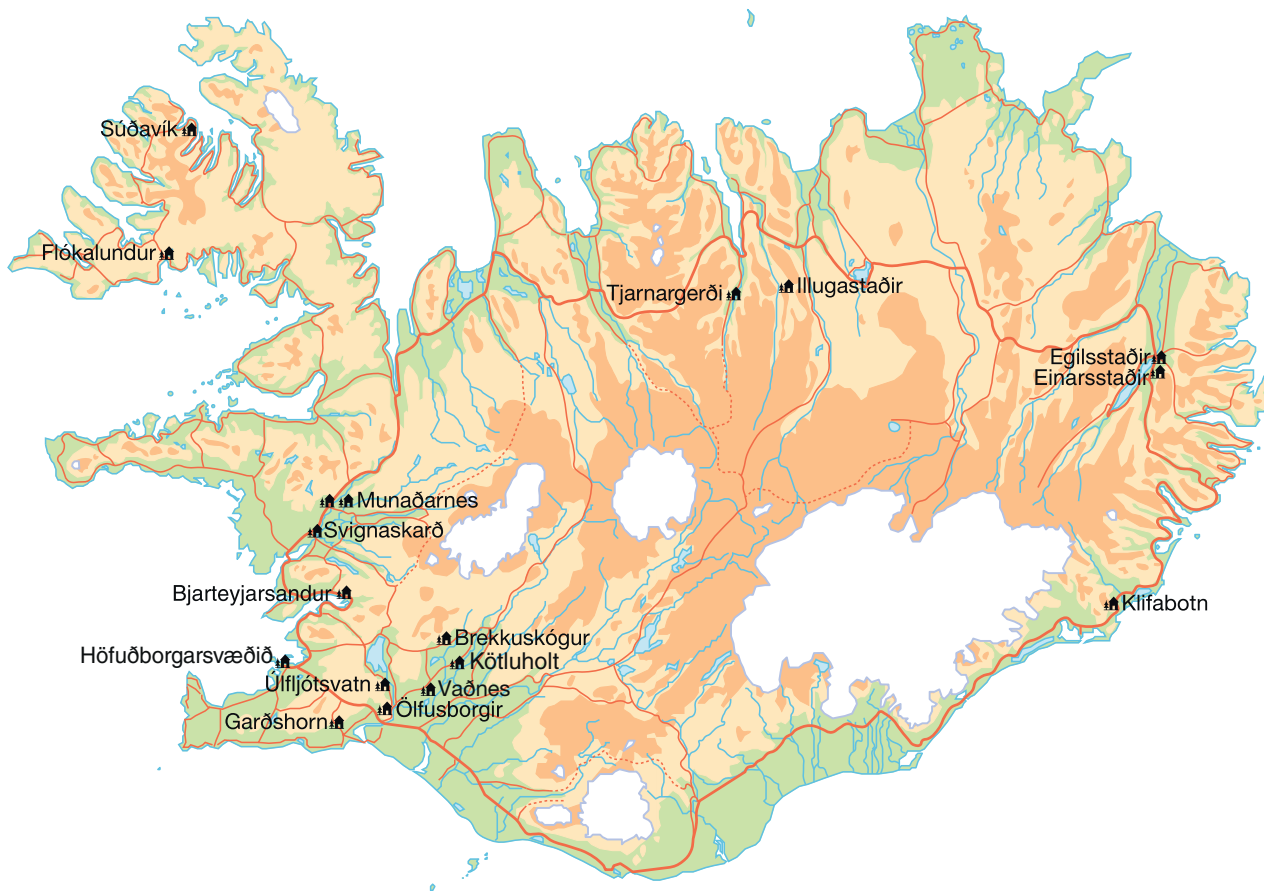


MEINDÝRAVARNIR



Alþýðusamband Íslands

Orlofsstaðir Einingar-löju 2019



Eining - löja

Ýmsar hagnýtar upplýsingar um orlofshúsnæði félagsins 2019.

	Stærð	Svefnpl.	Barnarúm	Sængur	Lín	Handklæði	Klútar	Sturta	Ísskápur	Eldavél	Örb.ofn	Borðbún.	Grill	Útvarp	Sjónvarp	H. pottur	Skiptid.	Verð
Illugastaðir	45	6-8	umsjónm.	8	*	nei	já	já	já	já	já	8	gas	já	já	já	föstud.	29.000
Einarstaðir	45	6	umsjónm.	6	*	*	já	já	já	já	já	10	gas	já	já	já	föstud.	29.000
Tjarnargerði	81	9	já	9	nei	nei	já	já	já	já	já	8-12	gas	já	já	já	föstud.	34.000
Svignaskarð	75	8	já	8	nei	nei	já	já	já	já	já	8	gas	já	já	já	föstud.	29.000
Flókalundur, Vatnsfirði	40	6	nei	6	nei	nei	já	já	já	já	já	8	gas	já	já	**	föstud.	26.000
Útgarður 6, Egilsst.	81	5+	já	6	nei	nei	já	já	já	já	já	8-10	gas	já	já	nei	föstud.	29.000
Álalind 2, 203 Kópavogi	96	6	já	6	nei	nei	já	já	já	já	já	12	nei	já	já	nei	miðv.d.	33.000
Álalind 2, 204 Kópavogi	96	6	já	6	nei	nei	já	já	já	já	já	12	nei	já	já	nei	miðv.d.	33.000
Álalind 2, 303 Kópavogi	96	6	já	6	nei	nei	já	já	já	já	já	12	nei	já	já	nei	miðv.d.	33.000
Álalind 2, 405 Kópavogi	75	4	já	5	nei	nei	já	já	já	já	já	12	nei	já	já	nei	miðv.d.	33.000
Ásholt 2, R.vík	108	6	já	7	nei	nei	já	já	já	já	já	8-10	nei	já	já	nei	miðv.d.	33.000

Leigu- og skiptibústaðir

Einarstaðir	45	6	umsjónm.	6	*	*	já	já	já	já	já	10	gas	já	já	já	föstud.	29.000
Munaðarnes	52	6	umsjónm.	6	nei	nei	já	já	já	já	nei	8	gas	já	já	já	föstud.	29.000
Brekkuskógur	46	4-6	já	6	*	*	já	já	já	já	nei	6-10	gas	já	já	já	föstud.	29.000
Ölfusborgir	50	5+	já	7	*	nei	nei	já	já	já	já	8	gas	já	já	já	föstud.	29.000
Bjarneyjarsandur	57	6+	já	8	*	já	já	já	já	já	nei	12	gas	já	já	já	föstud.	29.000
Úlfjótuvatn	55	5+	umsjónm.	8	nei	nei	já	já	já	já	já	10-12	gas	já	já	já	föstud.	29.000
Kötluholt	65	6+	já	7	nei	nei	já	já	já	já	já	8-12	gas	já	já	já	föstud.	29.000
Garðshorn	60	7+	nei	6	nei	nei	já	já	já	já	já	8	gas	já	já	nei	föstud.	26.000
Klifabotn	50	6-8	já	8	nei	nei	nei	já	já	já	já	10-12	kola	já	já	nei	föstud.	26.000

* Fæst gegn gjaldi hjá umsjónarmanni

** Heitur pottur við sundlaug

+ Svefnloft, dýnur eða gestarúm.

Punktafrádráttur fyrir hús og íbúðir er 24 fyrir fyrstu tvær vikur og síðustu viku sumarsins en 36 fyrir aðrar sumarvikur.

Athugið!

Það er bara hægt að sækja um á rafrænan hátt!

From this year on you have to apply online for a holiday chalet or holiday grants („week of your own choice“) on our webpage www.ein.is (félagavefur).

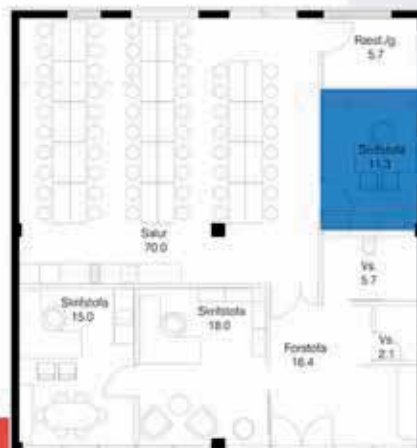
UWAGA! W roku bieżącym ubieganie się o mieszkania lub domki będzie możliwe jedynie w formie elektronicznej.

TIL LEIGU - Skrifstofur á Dalvík og í Fjallabyggð

Eining-Íðja er með til leigu skrifstofur í húsnæði félagsins á Dalvík og í Fjallabyggð

Um er að ræða 9,8 m² skrifstofu á Dalvík og 11,3 m² í Fjallabyggð, báðar eru á jarðhæð með góðu með aðgengi. Skrifstofurnar leigjast með húsgögnum og eru lausar strax!

Nánari upplýsingar veitir Björn Snæbjörnsson, formaður félagsins, í síma 460 3600 eða bjorn@ein.is



EINING-ÍÐJA STENDUR VÖRÐ UM RÉTTINDI ÞÍN!

460 3600 / ein@ein.is / www.ein.is

Skipagötu 14 Akureyri / Hafnarbraut 5 Dalvík / Eyrargötu 24b Fjallabyggð



Einingar-Íðjufélagar athugið!

Í ár þarf að sækja um orlofshús og orlofsstyrki á rafrænan hátt á félagavefnum, sem er á www.ein.is



Hægt er að skrá sig inn með rafrænum skilríkjum eða veflykli. Ef þú hefur ekki virkjað rafræn skilríki eða fengið veflykil frá félaginu þá þarftu að sækja um aðgang að félagavefnum og fá sendan veflykil heim.



Ef þú lendir í vandræðum getur þú fengið aðstoð á skrifstofum félagsins.

Félagið er nú með til útleigu átta íbúðir á Höfuðborgarsvæðinu. Fimm nýlegar íbúðir í Kópavogi, í 5 hæða fjölbýlishúsi sem stendur við Álalind 2 í austurhluta nýs íbúðahverfis í Kópavogi. Félagið er einnig með þrjár íbúðir í Reykjavík, en sjúkrasjóður félagsins á tvær þeirra og eru þær notaðar sem sjúkraíbúðir. Orlofsíbúðirnar eru leigðar viku í senn og eru skiptidagar á miðvikudögum. Sjúkraíbúðirnar eru ætlaðar félagsmönnum sem þurfa að dvelja í höfuðborginni á meðan þeir leita sér lækninga. Þær leigjast eftir því sem félagsmönnum hentar, en er ekki bundið við að leigja í eina viku í senn heldur er hægt að leigja í tiltekinn dagafjölda.



Reykjavík

Félagið á tvær íbúðir í Ásholti 2 í Reykjavík. Önnur íbúðin er notuð sem sjúkraíbúð og er á 3. hæð. Hin íbúðin er á 4. hæð og er einstaklega glæsileg. Hún er fjögurra herbergja, 107 fermetrar að stærð.

ATH! Gengið er inn í húsið frá Laugavegi.

Sjúkrasjóður félagsins er einnig með eina íbúð í notkun á þriðju hæð í Sóltúni 30. Hún er fjögurra herbergja, 87 fermetrar að stærð. Næsta sumar verður tekin í notkun önnur sjúkraíbúð í sama húsi, á 2. hæð.

Kópavogur

Félagið á fimm nýjar íbúðir í 5 hæða fjölbýlishúsi sem stendur við Álalind 2 í Kópavogi. Um er að ræða fjórar fjögurra herbergja íbúðir og eina þriggja herbergja íbúð. Sér bílastæði í bílakjallara fylgir hverri íbúð. Fjögurra herbergja íbúðirnar eru 96 fermetrar að stærð en þriggja herbergja íbúðin er 75 fermetrar.

Lyklar að íbúðunum eru afhentir á skrifstofum félagsins.

Illugastaðir í Fnjóskadal

Orlofshúsabyggðin á Illugastöðum í Fnjóskadal er fyrir löngu kunn flestum landsmönnum, svo margir hafa dvalið þar eða lítið við hjá vinum og kunningjum sem þar hafa dvalið. Illugastaðir eru sívinsæll sumarvalarstaður og vert að benda á að félagið á þar eitt sérútbúið hús fyrir fatlaða, hús nr. 26.

Eining-löja á fjórtán orlofshús á Illugastöðum sem öll eru með heitum pottum. Nokkur þeirra eru leigð til annarra stéttarféлага yfir sumarið í skiptum fyrir orlofshús annars staðar á landinu.

Illugastaðir eru ákaflega vinsæll orlofsdvalarstaður, ekki síst meðal félagsmanna Einingarlöju, enda er ekki löng ferð úr Eyjafirðinum yfir í Fnjóskadal sem státar af náttúruferð og er dalurinn sannkölluð perla fyrir náttúruunnendur, sérstaklega þá sem hafa áhuga á gönguferðum, jafnt að sumri sem vetri.

Í orlofshúsum félagsins á Illugastöðum eru svefnpláss fyrir átta manns í hverju húsi. Á Illugastöðum er meðal annars sundlaug, heitur pottur, gufubað og lítil verslun í þjónustumiðstöðinni. Leikvöllur er á svæðinu með leiktækjum fyrir börnin. Stutt er yfir í Vagla-skóg þar sem miklir möguleikar eru til gönguferða.

Lyklar að orlofshúsunum á Illugastöðum eru afhentir í þjónustumiðstöðinni á staðnum.



Veist þú að

verktakar njóta ekki
sama réttar og launafólk

Tjarnargerði í Eyjafjarðarsveit



Sumum hentar betur að komast í orlofshús í næsta nágrenni við heimabyggð sína í stað þess að þurfa að aka um langan veg. Fyrir þá sem eru tíma-bundnir en vilja samt komast í gott frí og róandi umhverfi er nokkurra ára gamalt hús, Tjarnargerði í Eyjafjarðarsveit, mjög góður kostur.

Húsið er vel búið með heitum potti og með öllum þeim þægindum sem flestir vilja hafa í orlofshúsum. Í húsinu er svefnpláss fyrir níu manns.

Ekki þarf að spyrja að náttúruferðinni fremst í Eyjafirðinum og frá Tjarnargerði er til dæmis örstutt í Leyningshóla og fleiri náttúru-perlur. Í Tjarnargerði sameinast þeir kostir að þangað tekur stuttan tíma fyrir félagsmenn Einingarlöju að fara og þar er gott að vera, slaka á og safna orku í sumarfríinu.

Lyklar að Tjarnargerði eru afhentir á skrifstofu félagsins í Skipagötu 14 Akureyri.



TANNI TRAVEL

Reynsla – Metnaður – Skemmtun
Experience – Ambition – Fun



Tanni Travel
Strandgötu 14, 735 Eskifjörður, Iceland
tannitravel@tannitravel.is
+354-476-1399
www.tannitravel.is

www.meetfjocals.is

Einarsstaðir á Héraði



Víðfræg veðurblíða Fljótsdalshéraðs ásamt náttúrufegurð ætti að tryggja ánægjulega dvöl í orlofshúsunum á Einarsstöðum á Héraði. Óhætt er að fullyrða að Fljótsdalshérað er eitt hið veður-sælasta á landinu.

Í orlofshúshverfinu á Einarsstöðum hefur Eining-löja til umráða þrjú hús. Einarsstaðir hafa notið mikilla vinsælda sem orlofsdvalarstaður og hafa verið með eftirsóttustu stöðum félagsins, meðal annars vegna hinnar rómuðu veðurblíðu. Einarsstaðir eru einnig vel staðsettir fyrir þá sem vilja nýta fríð í að ferðast og njóta þess að skoða nokkrar af helstu náttúruperlum landsins, en vilja um leið hafa fastan samastað í orlofshúsi. Margar af helstu náttúruperlum Austfirðinga eru innan seilingar og af Héraði er stutt til allra staða á Austurlandi. Frá Einarsstöðum er jafnframt stutt í alla nauðsynlega þjónustu og afþreyingu fyrir ferðamenn því staðurinn er aðeins tólf kílómetrum sunnan Egilsstaða, miðja vegu milli Egilsstaða og Hallormsstaðar.

Talnalás er á húsinu.

Upplýsingar eru á leigusamningi.

Orlofsíbúð á Egilsstöðum

Eining-löja á íbúð í fjölbýlishúsinu við Útgarð 6 á Egilsstöðum og nýtur sú íbúð mikilla vinsælda - væntanlega ekki síst vegna hinnar rómuðu veðursældar á Héraði.

Íbúðin var öll tekin í gegn fyrir sumarið 2013 og er hin glæsilegasta. Egilsstaðir er höfuðstaður Austurlands og þaðan liggja vegir til allra átta. Það ætti því að vera hægur vandi að dvelja í orlofsíbúð á Egilsstöðum og skipuleggja þaðan ferðir um nánast allt Austurland án þess að þurfa að gista annars staðar. Á Egilsstöðum er hægt að fá alla þá þjónustu sem ferðafólk þarf á að halda, meðal annars er þar glæsileg sundlaug sem upplagt er að nýta og njóta.

Íbúð Einingar-löju á Egilsstöðum er þriggja herbergja og að sjálfsögðu búin öllum helstu heimilistækjum. Íbúðin er á neðstu hæð í þriggja hæða fjölbýlishúsi. Við hana er góður sólpallur og skjólveggir.

Lyklar eru afhentir á skrifstofu

Einingar-löju í Skipagötu 14 á Akureyri.



Klifabotn í Lóni



Orlofshúsasvæðið Klifabotn í Lóni hefur reynt vinsælt meðal félagsmanna Einingar-löju. Þar ríkir enda skattfrellsk kyrrð og veðursæld í skjóli stærsta jökuls Evrópu, Vatnajökuls.

Klifabotn, er í Þórisdal í Lóni, skammt austan við Laxá, og stendur við Strandaháls í Bæjarhreppi, sem nú er reyndar hluti af Sveitarfélaginu Hornafirði.

Eining-löja hefur til umráða eitt hús í Klifabotni, rúmlegt og vel búið. Í hverfinu er leikvöllur fyrir börnin og sameiginleg gufubaðstofa fyrir orlofshúabyggðina. Um 30 kílómetrar eru frá Klifabotni að Höfn í Hornafirði en þar er fjölbreytt þjónusta, meðal annars sundlaug og golfvöllur. Svæðið býður upp á skemmtilega ferðamöguleika, hvort heldur fólk vill ferðast á bílum, hestum eða á tveimur jafnfljótum. Umhverfið er ægifagurt og stórbrotið og meðal annars stutt í hin rómuðu Lónsöræfi. Fjallahringurinn, sem skýlir Lónsbúum og gestum þeirra, er fagur með Eystra- og Vestra-Horn sem útverði.

Talnalás er á húsinu.

Upplýsingar eru á leigusamningi.

Veist þú að

fyrir hvern mánuð vinnur þú þér inn að lágmarki tvo daga í frí á launum.

Eitt kort
34 vötn
7.900 kr
www.veidikortid.is



00000

Kynnið ykkur sértíloð til félagsmanna á skrifstofu

www.veidikortid.is

Garðshorn í Ölfusi



Í landi Bakka II í Ölfusi stendur orlofshúsið Garðshorn. Húsið er um 100 metra frá þjóðvegnum til Þorlákshafnar, um 6 kílómetra frá Hveragerði.

Fyrir þá sem vilja vera í næði og útaf fyrir sig er gott að dvelja í Garðshorni því húsið stendur ekki í orlofshúsaþbyggð heldur eitt og sér. Engu að síður er örstutt í alla þjónustu því Garðshorn er í aðeins um 6 kílómetra fjarlægð frá Hveragerði og þar með er ekki heldur langt til Selfoss eða höfuðborgarsvæðisins. Við bústaðinn er nýlega byggt gestahús.

Meðal þess sem finna má í næsta nágrenni Garðshorns í Ölfusi eru manngerðir hellar uppi í hlíðinni ofan við húsið. Þaðan er einnig mjög víðsýnt um Suðurlandsundirlendið.

Í Garðshorni eru tvö svefnherbergi og gestahús. Svefnpláss fyrir 6 til 8 manns.

Lyklar eru afhentir á skrifstofu félagsins í Skipagötu 14 á Akureyri.

**Veist þú að
allt launafólk
á rétt á orlofi**

Brekkuskógur í Biskupstungum

Biskupstungurnar eru á meðal vinsælustu orlofssvæða á landinu og ekki að ástæðulausu. Svæðið hefur upp á allt það að bjóða sem orlofshúsagesti kann að vanhaga um eða langa til að gera; góða aðstöðu, fallegt umhverfi og fjölbreytta möguleika til þess að njóta þess sem hver og einn vill fá út úr fríinu sínu.

Eining-löja hefur til afnota tvö orlofshús í Brekkuskógi. Annað húsið kallast A-hús, en hitt kallast C-hús. Við húsin er meðal annars verönd með heitum potti og aðstaða fyrir gesti er öll eins og best gerist. Í orlofshúsaþverfinu í Brekkuskógi er þjónustumiðstöð þar sem meðal annars er sjónvarp, bókasafn, spil og salur til sameiginlegra afnota fyrir gesti. Þar er einnig baðhús með gufuböðum, heitum pottum og sturtum. Lítil leikvöllur er á svæðinu og aðstaða til að spila mínigolf.

Stutt er úr Biskupstungunum yfir í byggðakjarnann við Laugarvatn og raunar má segja að „stutt“ sé úr Biskupstungunum um allt Suðurland þar sem margar af helstu náttúruperlum landsins er að finna. Í Árnæssýslu er jafnframt umfangsmikil þjónusta við ferðamenn og því af nógu að taka fyrir þá sem dvelja í orlofshúsum í Brekkuskógi og vilja leita sér afþreyingar í nágrenninu.

**Talnalás er á húsinu.
Upplýsingar eru á leigusamningi.**



Ölfusborgir



Í fögru umhverfi Hveragerðis og nágrennis er rótgróið orlofshúsaþverfi, Ölfusborgir, sem margir kannast við af eigin reynslu eða af afspurn. Það sama gildir um þetta svæði og önnur orlofshúsaþverfi í Árnæssýslunni að þaðan er stutt í alla hugsanlega þjónustu og stutt í margar af helstu náttúruperlum landsins.

Orlofshúsið sem félagsmenn Einingar-löju geta tekið á leigu í Ölfusborgum er 50 m² að stærð með sex svefnplássum og barnarúmi. Sængur eru í húsinu og lín fæst leigt hjá umsjónarmanni. Allur hefðbundinn búnaður er í húsinu, svo sem sturta, ísskápur, eldavei, örbylgjuofn, borðbúnaður fyrir átta manns, grill, útvarp, sjónvarp og svo það sem mörgum finnst orðið ómissandi í orlofinu; heitur pottur.

Knattspyrnuvöllur og leikaðstaða fyrir börn er sameiginleg á svæðinu.

Úr Ölfusborgum er stutt til margra þorpa og kaupþúna á Suðurlandi. Eins eru margar skemmtilegar gönguleiðir í nágrenninu. Ýmislegt er í boði fyrir ferðamenn í Hveragerði sem er rétt hjá orlofssvæðinu. Þar er sundlaug með vatnsrennibraut og blómaverslanir. Ölfusborgir eru í Ölfushreppi í Árnæssýslu. Þaðan er mikið og fallegt útsýni yfir undirlendið á Suðurlandi.

**Talnalás er á húsinu.
Upplýsingar eru á leigusamningi.**



**Dýrahald
bannað!**

Að gefnu tilefni hefur verið sett inn í leigusamning að **stranglega er bannað** að hafa með sér hunda eða önnur gæludýr í orlofshúsi eða íbúðir félagsins. Upp hafa komið alvarleg ofnæmistilfelli vegna brots á þessari reglu.

Framvegis verður krafist greiðslu að upphæð kr. 25.000 verði þessi regla brotin.



Kötluholt í Biskupstungum



Bústaðurinn er staðsettur í landi Tjarnar rétt við Syðri-Reyki. Mjög stutt frá Reykholti. Bústaðurinn er um 65 fermetrar, í honum eru tvö svefnherbergi auk svefnlofts. Leigjendur verða að taka með sér rúmföt (lín) og handklæði. Í bústaðnum er þvottavél. Heitur pottur er við bústaðinn.

Þetta er gott útivistarsvæði með gróinni lóð allt í kring. Stutt að fara til nokkurra af þekktustu ferðamannastöðum landsins s.s. Gullfoss og Geysi, Skálholt, Laugavatn, Þingvelli og Flúðir svo eitthvað sé nefnt.

Orlofshúsið er leigt viku í senn, frá föstudegi til föstudags. Leigutakar koma milli kl. 16:00 og 21:00, brottför í síðasta lagi kl. 12:00.

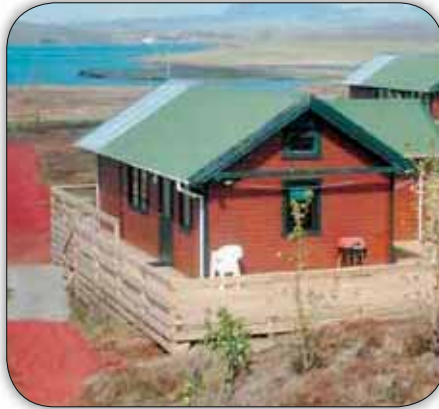
Umsjón hefur Brá Guðmundsdóttir, sími 693 3469.

ATH! Bústaðurinn er reyklaus en leyflegt er að hafa með sér gæludýr.

Talnalás er á húsinu.

Upplýsingar eru á leigusamningi.

Úlfljótsvatn



Eining-löja býður félögum sínum til leigu sumarhús við suðurenda Úlfljótsvatns, í aðeins 70 km fjarlægð frá Reykjavík. Tvö svefnherbergi eru í húsinu auk svefnlofts. Það er búið öllum venjulegum eldhúsbúnaði, auk þess útvarpi, sjónvarpi, gasgrilli og heitum potti. Sundlaug er í nágrenninu.

Gönguleiðir eru margar og vinsælar um allt nærliggjandi svæði. Þær eru mjög skemmtilegar, nokkuð grónar og margt að sjá. Í góðu veðri má sjá vítt og breitt en mjög fallegt útsýni er á þessum slóðum.

Frá Úlfljótsvatni er stutt til margra vinsælla ferðamannastaða, svo sem Gullfoss, Geysis, Þingvalla, Laugavatns og fleiri staða.

Talnalás er á húsinu.

Upplýsingar eru á leigusamningi.

Flókalundur í Vatnsfirði



Líklega þekkja færri fegurð Vestfjarðakjálkans af eigin raun en ýmis önnur svæði á landinu - en fegurðin er ekki minni fyrir þá sök! Vatnsfjörður á Barðaströnd er fullur af sögu og þar er fagurt um að litast.

Flókalundur í Vatnsfirði hefur um árabil verið meðal vinsælli sumardvalarstaða landsins. Vatnsfjörður er á Barðaströnd - á „suðurströnd“ Vestfjarðanna - og þar er veðursælt, gróðursælt og skjólgott. Fjölmargir áhugaverðir staðir eru í nágrenninu og má nefna Látrabjarg og Rauðasand. Ótal tækifæri eru fyrir þá gesti sem njóta vilja náttúruskoðunar og sagan er við hvert fót-mál í Vatnsfirði. Þar er talið að Hrafna-Flóki hafi dvalið þegar hann gaf Íslandi nafn og þá meðal annars gengið upp á Lónfell.

Einnig er þar nýleg sundlaug. Þá er vert að benda á áhugaverðan valkost sem er að nota Breiðafjarðarferjuna Baldur en hún siglir milli Brjánslækjar í Vatnsfirði og Stykkishólms með viðkomu í Flatey. Það eru því margir möguleikar til styttri og lengri ferða fyrir þá sem dvelja í orlofshúsum í Vatnsfirði.

Í Flókalundi er þjónustumiðstöð við sundlauginu og þar má nálgast lykka að húsinu.



**FERÐASKRIFSTOFA
AKUREYRAR**

Veist þú að

Jafnaðarkaup er ekki til í kjarasamningum. Ef þér er sagt að það sé viðhöfð venja hjá fyrirtækinu að greiða fólki „jafnaðarkaup“ þá skalt þú fá forsendur útreikninga og kanna þá vel. Reynslan hefur sýnt að forsendur útreikninga eru oft rangar.

Svignaskarði í Borgarfirði



Borgarfjörðurinn hefur um árabíl notið vinsælda sem sumardvalarstaður. Þar er öll þjónusta við ferðamenn í föstum skorðum og ganga má að gæðunum vísu en um leið fjölbreytni og frumleika.

Stór orlofshúshverfi hafa byggst upp í Borgarfirðinum á vegum fjölmargra stéttarféлага og landssambanda. Eitt þessara orlofshúshverfa er í Svignaskarði. Húsið er glæsilegt, 75 m² með öllum helstu þægindum og heitum potti. Leiktæki fyrir börn er víða að finna á þessu svæði, tveir sparkvöllir eru í hverfinu og míni golfvöllur.

Margar skemmtilegar gönguleiðir liggja frá orlofshúsunum og stutt er í frábærar sundlaugar, til dæmis í Borgarnesi og á Varmalandi. Í Borgarfirðinum er margt að sjá og mjög fjölbreyttir möguleikar til afþreyingar og úti-veru.

Golfvöllur er að Hamri, rétt utan við Borgarnes og hestaleigur eru nokkrar í næsta nágrenni. Þá er víða hægt að kaupa ódýr veiðileyfi í vötn í nágrenninu, t.d. Hreðavatn og Langavatn. Veiðileyfi fyrir Hreðavatn eru seld í Hreðavatnsskála og í Langavatn í Hyrnni. Ferðir á Langjökul njóta vinsælda og þannig mætti lengi telja. Frá Svignaskarði er stutt að fara til þess að skoða ýmsa fagra og markverða staði, bæði í náttúrufræðilegu og sögulegu samhengi. Borg á Mýrum og Reykholt eru meðal þekktustu staða Íslandssögunnar og Grábrókarhraun, Hreðavatn, Baula, Barnafossar, Surtshellir, Glanni og Paradísarlaut eru meðal helstu náttúruperla landsins.

Þjónustumiðstöð er á svæðinu þar sem lykklar eru afhentir.

Munaðarnes í Borgarfirði

Orlofshúshverfið í Munaðarnesi hefur notið vinsælda meðal landsmanna um árabíl enda er þjónusta við ferðamenn á þessu svæði komin í mjög fastar skorður, aðstaðan eins og best verður á kosið og möguleikarnir óþrjótandi.

Eining-löja hefur til umráða eitt hús í Munaðarnesi. Heitur pottur er við húsið.

Það sem fram kemur í umfjöllun um kosti og möguleika sem fylgja dvöl í orlofshúsum í Svignaskarði í Borgarfirði gildir alveg jafnt um orlofshúsið sem félagið hefur til umráða í Munaðarnesi.

Fjölmargir möguleikar eru til afþreyingar og slökunar í Borgarfirðinum sem of langt mál væri að telja upp hér. Veðursæld Borgarfjarðar er mikil og skjólgott í orlofshúshverfunum. Margar skemmtilegar gönguleiðir eru í nágrenni orlofshúshverfanna, til dæmis upp með hinni frægu og fögru Norðurá. Í Borgarnesi er síðan ein af glæsilegustu sundlaugum landsins.

Borgarfjörðurinn hefur upp á fjölmargt annað að bjóða, hvort heldur dvalargestir eru að leita eftir menningarviðburðum, sögustöðum, náttúrufrýrbærum, útivistarmöguleikum eða annarri afþreyingu til að lífga upp á sumarfríð.

Talnalás er á húsunum. Upplýsingar eru á leigusamningi.



Bjarteyjarsandur í Hvalfirði



Sumarhúsið er vel útbúið að innan og með heitum potti, stórrí verönd og úti-grilli. Það er í fjallshlíð mót suðri og er útsýnið afar fagurt. Góðar gönguleiðir eru í nágrenninu og leiðsögn fánleg í styttri og lengri ferðir.

Í næsta nágrenni er Hótel Glymur, Veitingaskálinn Ferstikla, sundlaug, veiðivötn, golfvöllir, söfn, fjórhljálaleiga, hestaleiga og margt fleira skemmtilegt.

Í Hvalfirðinum er mikið um skemmtilegar og fallegar gönguleiðir. Á staðnum er hægt að nálgast upplýsingar um hinar ýmsu leiðir en einnig er hægt að panta leiðsögn um ákveðin svæði. Áhersla er lögð á náttúru, umhverfi, sögustaði og menningarminjar. Dæmi um styttri ferðir eru um Miðsand (braggahverfið), fjöruganga og ganga um Botnsdalinn. Lengri ferðir eru t.d. fornu þjóðleiðirnar tvær; Leggja-brjótur (á Þingvöllum) eða Síldarmannagötur (í Skorradal). Ganga upp að Glym, hæsta fossi landsins og/eða Hvalvatni eru einnig dæmi um lengri gönguferðir.

Sérstaða svæðisins, auk útsýnis og kyrrðar, er að bæjarhúsin á Bjarteyjarsandi eru í göngufjarlægð. Þjónustan og starfsemin sem þar er í boði er mikill fengur fyrir sumarbu-staðaleigjendur og gesti. Heimsókn í fjárhús, hænsnakofa eða Gallerí Álfhól er skemmtun fyrir alla aldurshópa.

Lyklar eru afhentir á staðnum.



Athugið!



Bannað er að reykja og veipa í öllum orlofshúsum félagsins.

Réttindi og valkostir sjóðfélaga Stapa

Íslendingar sýndu snemma forsjálni og byggðu upp lífeyriskerfi sjóðsöfnunar. Í vor verða 50 ár liðin frá því forystumenn heildarsamtaka atvinnurekenda og launafólks undirrituðu kjarasamninga sem mörkuðu tímamót vegna ákvæðis um aðild launafólks á almennum vinnumarkaði að lífeyrissjóðum. Saga almennu lífeyrissjóðanna spannar því nú 50 ár. Af því tilefni var Jóna Finndís Jónsdóttir, forstöðumaður réttindasviðs Stapa lífeyrissjóðs, fengin til að svara nokkrum spurningum um réttindaávinnslu í sjóðnum og valkosti sjóðfélaga. Jóna Finndís hefur verið með áhugaverðar kynningar um lífeyrismál fyrir trúnaðarmenn stéttarfélaganna en Stapi hefur einnig tekið þátt í starfslokanámskeiðum og ýmsum öðrum verkefnum á þeirra vegum.

Hvað verður um iðgjaldið sem greitt er til lífeyrissjóðsins?

Greiðslum í samtryggingarhluta lífeyrissjóðs fylgir má segja tvíþætt hlutverk, annars vegar að safna upp sjóð til að standa undir ævilöngum eftirlaunum og hins vegar að veita tryggingavernd vegna áfalla. Við inngreiðslu í Stapa lífeyrissjóð er iðgjaldinu í grunninn skipt í tvennt, stærri hlutinn safnast upp í réttindasjóð, sem líkja má við verðbréfasjóð. Réttindasjóðurinn er skráður á kennitölu hvers sjóðfélaga og á að standa undir ævilöngum eftirlaunum. Hinum hluta iðgjaldsins má líkja við iðgjald til tryggingafélaga, hann myndar sameiginlegan sjóð allra sjóðfélaga og á að standa undir tryggingavernd vegna áfalla.

Hvers konar tryggingar eru í tryggingaverndinni?

Lífeyrissjóðnum ber að greiða örorkulífeyri til þeirra sjóðfélaga sem verða fyrir tekjumissi vegna örorku eins lengi og örorkan varir eða til 67 ára aldurs. Upphæð örorkulífeyris tekur mið af þeim réttindum sem viðkomandi hefur áunnið sér í réttindasjóði og í flestum tilfellum áætlun um hvaða réttindi sjóðfélagi hefði áunnið sér með áframhaldandi greiðslum til 65 ára aldurs hefði hann ekki orðið fyrir orkutapi. Eins ber sjóðnum að greiða eftirlifandi maka og börnum tímabundinn lífeyri falli sjóðfélagi frá. Makalífeyrir tekur líkt og örorkulífeyri mið af áunnum réttindum að viðbætti áætlun um framtíðargreiðslur, ef sjóðfélagi var yngri en 65 ára við fráfall. Fullur makalífeyrir er 50% af réttindum sjóðfélaga til örorkulífeyris eða eftirlauna.

Tilgreind séreign, hvað er það?

Tilgreind séreign er nýtt form lífeyrisréttinda sem varð til í kjölfar kjarasamnings ASÍ og SA árið 2016 þar sem m.a. var samið um 3,5% þrepaskipta hækkun á mótframlagi launagreiðanda í lífeyrissjóð. Þeir sjóðfélagar sem fá greitt samkvæmt kjarasamningum ASÍ og SA hafa kost á að ráðstafa allt að 3,5% mótframlagi launagreiðanda í tilgreinda séreign, í stað samtryggingar. Eðlismunur er á réttindum í tilgreindri séreign og samtryggingu því leggjum við mikla áherslu á að sjóðfélagi kynni sé málið vel áður en valið er. Ef sjóðfélagi vill



Jóna Finndís Jónsdóttir.

láta allt að 3,5% renna í tilgreinda séreign þá þarf hann að fylla út tilkynningu sem finna má á vef Stapa undir umsóknir.

Hvar geta sjóðfélagar nálgast upplýsingar um réttindi sín?

Á vef Stapa er hlekkur á „Vef sjóðfélaga“ þar sem sjóðfélagi getur skráð sig inn með rafrænum skilríkjum eða veflykli. Þar má nálgast upplýsingar um greidd iðgjöld og uppsöfnuð réttindi, bæði hvað varðar réttindasjóð sinn í samtryggingardeild og séreign. Á vef sjóðfélaga er einnig hægt að velja „Lífeyrisgátt“ þar sem sóttar eru upplýsingar um réttindi viðkomandi sjóðfélaga í alla samtryggingasjóði sem hann hefur greitt inn í á starfsævinni. Við mælum með því að sjóðfélagar skoði þessar upplýsingar reglulega og fylgist með réttindum sínum vaxa eftir því sem líður á starfsævina.

Þarf að rýna sjóðfélagayfirlit sem send eru út tvisvar á ári eða eru þau bara til upplýsinga?

Á launaseðlum kemur fram hvaða greiðslur launagreiðandi ætlar að greiða til lífeyrissjóðsins. Því miður getur verið misbrestur á því að launagreiðendur skili iðgjöldum í raun og veru og einnig getur verið að upphæð iðgjaldanna sé ekki í samræmi við kjarasamninga. Lífeyrissjóðurinn getur eingöngu innheimt þau iðgjöld sem hann veit af og er ekki með upplýsingar um eftir hvaða kjarasamningum hver sjóðfélagi fær greitt. Því er mikilvægt að sjóðfélagi beri saman launaseðla og sjóðfélagayfirlit og rýni einnig upplýsingar um hversu hátt iðgjald er greitt svo að rétt upphæð skili sér til lífeyrissjóðsins. Sjóðfélagi þarf að hafa strax samband við lífeyrissjóðinn telji hann að iðgjöld vanti á yfirlitið, annars getur sparnaður tapast. Hægt er að afþakka pappírskyfirlit í gegnum „Vef sjóðfélaga“ ef það er gert þá fær viðkomandi tölvupóst þegar sjóðfélagayfirlit er vistað á „Vef sjóðfélaga“. Eftir sem áður hvetjum við sjóðfélagi eindregið til að rýna yfirlitin í hvert sinn sem þau berast.

Hvenær getur sjóðfélagi hafið töku eftirlauna?

Sjóðfélagi getur hafið töku eftirlauna við 60 ára aldur en einnig beðið með að taka eftirlaun allt fram til 80 ára aldurs. Jafnframt getur hann valið að byrja á hálfum eða fullum eftirlaunum og upphaf töku eftirlauna er ekki bundið því að hann hætti að vinna. Sjóðnum ber þó að úrskurða eftirlaun við 70 ára aldur, hafi sjóðfélagi ekki óskað sérstaklega eftir frestun.

Algengast er að sjóðfélagar hefji töku eftirlauna við 67 ára aldur en þeim hefur fjölgað undanfarin ár sem hefja töku eftirlauna upp úr 60 ára aldri. Einnig eru nokkrir sem kjósa að hefja ekki töku eftirlauna fyrr en eftir 70 ára aldur. Upphæð eftirlauna stjórnast annars vegar af því hvaða réttindasjóð sjóðfélagi á og hins vegar aldri við upphaf töku eftirlauna. Áætluð eftirlaun hækka eftir því sem aldur við upphaf töku eftirlauna hækkar, fyrst og fremst vegna þess að þá dreifist réttindasjóðurinn á færri áætlaða ólífaða mánuði. Ef sjóðfélagi hefur töku eftirlauna við 60 ára aldur þá er mánaðarlegur lífeyrir nær 40% lægri en áætlaður lífeyrir við 67 ára aldur, skoða má áhrif aldurs á upphæð lífeyris með reiknivél á „Vef sjóðfélaga“.

Þarf nokkuð að skoða lífeyrisréttindi fyrr en líður að eftirlaunatöku?

Mikilvægt er að huga fremur fyrr en síðar að eftirlaunaárunum, meta réttindi sín í lífeyrissjóðum, bæði samtryggingu og

séreign, rétt eins og aðrar eignir, með hliðsjón af því að mögulega vilja og geta sumir lagt fyrir aukalega til að njóta á eftirlaunaárunum.

Ef frekari upplýsinga um lífeyrissjóðinn er óskað, hvert á sjóðfélagi að snúa sér?

Á vefsíðu Stapa (www.stapi.is) má nálgast ýmsar upplýsingar um lífeyrissjóðinn, þar höfum við sett upp viðamikil „Spurt og svarað“ með þeim spurningum sem við teljum líklegast að sjóðfélagar hafi. Ef þið finnið ekki upplýsingar þar þá viljum við hvetja ykkur til að hafa samband í tölvupósti (stapi@stapi.is) eða hringja til okkar.

Nokkur orð að lokum?

Réttindi í lífeyrissjóðum eru í mörgum tilfellum stærsta eign heimila, og sá sparnaður sem lagður er fyrir snemma á lífsleiðinni má segja að sé verðmætastur því hann ávaxtast lengst. Við leggjum mikla áherslu á að réttindakerfi Stapa sé gagnsætt og við viljum útskýra fyrir hverjum þeim sem heyra vill hvernig það virkar. Fulltrúar á ársfundum taka ákvarðanir um samþykktabreytingar sjóðsins. Til þess að þeir geti myndað sér skoðun á breytingatillögum eða komið með slíkar sjálfir er undirstöðuþekking á lífeyriskerfinu nauðsynleg. Við trúum því að með betri þekkingu sjóðfélaga á kerfinu verði umræða um lífeyrissjóðinn jákvæðari og að sjóðfélagi meti eign sína í honum að verðleikum.

Vefur sjóðfélaga

- Á vefnum geta sjóðfélagar auðveldlega fylgst með réttindum sínum og hvort iðgjöld hafa skilað sér.
- Þar er hægt að komast inn á „Lífeyrisgátt“ og fá yfirlit um réttindi í öllum samtryggingasjóðum.
- Á sjóðfélagavef eru einnig reiknivélar vegna lífeyris, séreignar, tilgreindrar séreignar og sjóðfélagalána.
- Þú færð aðgang að sjóðfélagavefnum með rafrænum skilríkjum eða veflykli.

www.stapi.is > **Vefur sjóðfélaga** > **Innskráning**



Á vef sjóðfélaga er hægt afþakka pappír. Við hvetjum sjóðfélaga til að hjálpa okkur að gera hlutina vistvænni. Sjá nánar á www.stapi.is

Gott að hafa í huga...

Komutími - brottför

Leigutaka ber að vitja lykla á auglýstum tíma! Ef einhver töf verður er nauðsynlegt að láta umsjónarmann vita. Að öðrum kosti er ekki hægt að tryggja lyklaafhendingu. Viðkomandi símanúmer koma fram á leigusamningi.

Umgengni

Orlofshúsin eru sameign okkar allra og það er nauðsynlegt að við sameinumst um að ganga um þau með því hugarfari. Mikilvægt er að hafa það að leiðarljósi að skilja við þau eins og þið viljið koma að þeim. Orlofshúsagestir eru vinsamlegast beðnir um að reykja né veipa ekki innanhúss. Verði vanhöld á þrifum, að mati umsjónarmanns á viðkomandi svæði, má búast við að leigutaki þurfi að borga þrifagjald.

Reykskynjarar eru lífsnauðsynleg tæki í öllum húsum og hafa löngu sannað gildi sitt. Aldrei má taka rafhlöður úr þeim nema setja nýjar í staðinn eða láta umsjónaraðila eða skrifstofu félagsins vita. Munið að þessi smátæki hafa skipt sköpum og jafnvel bjargað mannlífum. Þess vegna verða þau að virka rétt.

Bannað!

Leigutakar nýti sjálfir ásamt fjölskyldum og/eða vinum hús sem þeir fá úthlutað. Framsal til annarra getur valdið því að viðkomandi félagsmaður verði útilokaður frá úthlutun framvegis. Það á einnig við ef leigutakar brjóta almennar reglur og skyldur sem þeir takast á hendur við leigu orlofshúsa.

Ekki er leyfilegt að vera með gæludýr í orlofshúsum eða orlofsíbúðum Einingar-löju. Dæmi eru um að slæm ofnæmistillfelli hafi komið upp í kjölfar slíks. Brot á þessu varðar tafarlausrí brottvísun úr húsum eða íbúðum auk greiðslu sektar upp á kr. 25.000.

ATH! Leyfilegt er að hafa gæludýr í Kötluholti.

Hafið samband

Hafi leigutaki einhverjar athugasemdir eða ef eitthvað vantar í húsin þá vinsamlegast látið umsjónarmenn á viðkomandi stað vita. Einnig er hægt að hafa samband við skrifstofu félagsins í síma 460 3600.

Ábyrgð

Leigutaki ber ábyrgð á húsinu og öllu sem því fylgir. Skal hann þrifa vel eftir sig þ.m.t. ísskáp, eldavél, bakaraofn og örbylgjuofn, skápa, salerni og grill og skúra gólf. Einnig þrifa heita potta ef þeir eru. Stilla skal ofna á 1-2, loka gluggum og hurðum vandlega og skila lykli á sinn stað. Komið ábendingum og athugasemdum, ef einhverjar eru, til umsjónarmanna eða á skrifstofu Einingar-löju.

Útilegukortið

Sumarið 2019 býður Eining-löja félagsmönnum enn og aftur upp á að kaupa Útilegukortið. Fullt verð er kr. 19.900 en verð til félagsmanna er kr. 13.000.

Með því að kaupa kortið hjá félaginu geta félagsmenn því sparað verulega. Kortið veitir tveimur fullorðnum og fjórum börnum undir 16 ára aldri fría gistingu á 39 tjaldsvæðum samstarfsaðila Útilegukortsins í allt að 28 gistinætur á hverju starfsári þess.

Engin takmörk eru fyrir því hve oft má koma á hvert tjaldsvæði innan gistináttanna 28 en einungis má gista í fjórar nætur samfelt í hvert skipti. Korthafar verða því að framvísa kortinu fyrir hverja nótt sem gist er á tjaldstæðinu og verður þá ein gistinótt strikuð út hverju sinni. Útilegukortið er í gildi eins lengi og tjaldsvæðin eru opin.

Útilegukortið gildir fyrir tjöld, tjaldvagna, fellihýsi, hjólhýsi og húsbíla.

Ath! gistináttaskattur er ekki innifalinn í Útilegukortinu.

Frekari upplýsingar um kortið má fá á vefsíðunni www.utilegukortid.is



Gistimiðar á Keahótel



Gistimiðar eru til sölu hjá félaginu fyrir félagsmenn á nokkur Keahótel. Miðarnir eru niðurgreiddir af Einingu-löju og eru til sölu á öllum skrifstofum félagsins.

Ráðlegt er að bóka með fyrirvara, en við pöntun verður að koma fram að greitt verði með gistimiða. Morgunverður af hlaðborði er innifalinn á öllum hótelum Keahótela. **ATH.: Verð miða getur breyst fyrir sumarið! ATHUGIÐ! Miðarnir gilda ekki um jól og áramót.**

	16. maí -30. september	1. október - 15. maí
Hótel Kea Akureyri	Pr. nótt	Pr. nótt
Eins manns herbergi með sturtu	Kr: 28.000,-	Kr: 13.200,-
Tveggja manna herbergi með sturtu	Kr: 33.900,-	Kr: 17.400,-
	16. maí -30. september	1. október - 15. maí
Hótel Norðurland Akureyri	Pr. nótt	Pr. nótt
Eins manns herbergi með sturtu	Kr: 24.500,-	Kr: 9.200,-
Tveggja manna herbergi með sturtu	Kr: 29.600,-	Kr: 12.500,-
	1. maí -30. september	1. október - 30. apríl
Reykjavík Lights / Skuggi hótel / Storm hótel í Reykjavík	Pr. nótt	Pr. nótt
Eins manns herbergi með sturtu	Kr: 24.500,-	Kr: 11.500,-
Tveggja manna herbergi með sturtu	Kr: 29.600,-	Kr: 14.900,-

Holiday matters

The first issue of this year's union magazine is devoted to matters pertaining to holidays and the holiday chalets the union has at its disposal for renting out to its members. Members may apply for the rental of a holiday chalet for one week at a specified location and since many often apply for the same location, it is a good idea to apply for different places and/or times as alternative options, up to six of which are permitted.

The holiday chalets are then allotted based on a credit system which the union has developed. Each member who pays in to the union receives one credit point per month, regardless of job ratio or the amount paid in union dues. If more than one person applies for the same chalet at the same time, the one who has accumulated the largest number of credit points is first choice.

Then, to ensure that those who are not successful in renting a chalet have a better chance next time they apply, a special number of points is deducted from a union member who rents a chalet. The number of deducted credit points varies per time and other factors. Unfortunately, there is not enough space to translate information relating to the chalets into English. However, the location should be clear from the place names and by using the map of Iceland on page 14. The deadline for applying for holiday chalets is April 3.

Online application

You have to apply online for a holiday chalet or holiday grants („week of your own choice“) on our webpage www.ein.is (félagavefur). That's why there is no longer a form here in the magazine as it has been the last years but you will still find some information about what we have to offer along with some information how to apply. You use your online identity card („rafræn skilríki“) or your password („veflykil“)



to log in. You have to apply online for a password to our membersweb („félagavef“) if you don't use your online identity card or if you never had or lost a password for our membersweb. (félagavefur => innskráning => sækja um aðgang að vefi).

If you have any problems our staff at the office Eining-löjla will be glad to assist you.

A week of your own choice

Eining-löjla has decided to spend up to kr. 7,500,000 on an item entitled „A week of your own choice“ during 2019. Union members can apply for 300 such grants, to the amount of kr. 25,000 each; the grants are allotted on the same basis as the holiday chalets. The deadline for applying „A week of your own choice“ is April 3.

The grant may be used, for example, to rent a holiday chalet, a hotel room, a tent trailer or a fold-up camper as part-payment towards a holiday in Iceland or abroad, depending on personal wishes and interests. Maximum grant to individual members is, as indicated above, kr. 25,000 with the proviso that the amount never exceeds 50% of actual cost.

Members who receive a holiday grant have 18 credits deducted for those who make use of the total grant and proportionally for lower amounts. The grants are payable after the end

of the holiday tour and members who have been promised a grant are required to present an invoice relating to stay or travel expenses for the amount to be paid out. „A week of your own choice“ is effective until the end of the year. That means that those who are allocated need to bring invoices or tickets for next year to get reimbursed.

PLEASE NOTE! You must present legal, numbered business invoices!

The right to take a summer vacation

Everyone is entitled to a vacation; a minimum vacation is to be 24 working days. If an employee falls ill during vacation, the period of illness is not counted as vacation, on condition that the employee prove by doctor's certificate that he/she is not able to take a vacation. Notification to a superior is to be made immediately, by phone or telegram, in case of illness or accident during vacation.

We wish all our union members a pleasant holiday and ask at the same time, to take good care of the houses. Remember that these houses and facilities are owned by the union members and therefore, they should always leave the houses in good, clean condition.



Nýr varaformaður deildarinnar, Sólveig Auður Þorsteinsdóttir.

Nýr varaformaður í Matvæla- og þjónustudeild

Á fyrsta fundi í stjórn Matvæla- og þjónustudeildar félagsins eftir aðalfundi deilda tilkynnti Stefán Aðalsteinsson, varaformaður deildarinnar, að hann væri að fara að skipta um starf og jafnframt að hann myndi við það borga í annað stéttarfélag. Stjórnin þurfti því að tilnefna einn stjórnar meðlim í hans stað sem varaformann til eins árs.

Á fundinum var ákveðið að skipa Sólveigu Auði Þorsteinsdóttur, sem verið hefur meðstjórnandi í deildinni frá árinu 2016, sem nýjan varaformann deildarinnar. Sólveig Auður mun líka taka sæti Stefáns í aðalstjórn félagsins, en í henni sitja m.a. formenn og varaformenn deilda.

Eining-löjla vill þakka Stefáni fyrir hans góðu störf fyrir félagið og ánægjulegt samstarf.

Sprawy urlopowe

UWAGA! W roku bieżącym ubieganie się o mieszkania lub domki będzie możliwe jedynie w formie elektronicznej.

W tym wydaniu naszego biuletynu informacyjnego piszemy głównie o sprawach urlopowych dotyczących m.in. domków i mieszkań, które związek zawodowy „Eining-Iðja” ma do zaoferowania swoim członkom w nadchodzącym okresie letnim.

Członkowie naszego związku mogą ubiegać się o przydzielenie domku lub mieszkania na jeden tydzień w nadchodzącym okresie letnim. Oferowana jest także dopłata do tkz. "Tygodnia według własnego wyboru" („Vika að eigin vali“). Jako, że wiele osób ubiega się o przydział domków lub mieszkań w tych samych miejscach i tym samym czasie, to zachęcamy do zróżnicowania swoich preferencji dotyczących wyboru. Chcielibyśmy zwrócić uwagę, że oferujemy 6 różnych możliwości wyboru zarówno miejsca jak i tygodnia.

Przy okazji chcemy przypomnieć, że członkowie naszego związku, którzy wynajmują mieszkania lub domki ponoszą pełną odpowiedzialność za wszystkie podążające za wymienionymi nieruchomościami przedmioty i urządzenia; takie jak meble, wyposażenie wnętrz, urządzenia kuchenne itd.

Przed opuszczeniem domku konieczne jest jego dokładne posprzątanie.

Sprzątanie mieszkań należących do naszego związku w Reykjavíku i Kópavogur jest wliczone w koszty ich wynajęcia, ale oczywiście należy oddać mieszkanie w schludnym stanie.

Tydzień według własnego wyboru

Związek Zawodowy Eining-Iðja postanowił zarezerwować sumę do wysokości 7.500.000 koron na program pod nazwą "Tydzień według własnego wyboru" w roku 2019. Członkowie związku mogą ubiegać się o 300 tego rodzaju dofinansowań, każde do sumy 25.000 koron. Przydział dofinansowań opiera się na tych samych zasadach, co przydział domków wypoczynkowych. Pieniądże można użyć np. do wynajęcia domku wypoczynkowego, pokoju w hotelu lub przyczepy kempingowej; można także wykorzystać pieniądze do finansowania sobie podróży w czasie urlopu w kraju lub za granicą – według własnego życzenia. Maksymalna kwota na każdego członka związku wynosi – jak wcześniej zaznaczono – 25.000 koron, ale nie więcej niż 50% poniesionych kosztów.

Członkom związku, którzy użyją całej sumy zostanie odjętych 18 punktów; użycie mniejszej sumy spowoduje proporcjonalnie odjęcie mniejszej ilości punktów. Wypłata dofinansowania odbywa się po zakończeniu podróży, a członkowie związku muszą przedstawić rachunki za pobyt lub podróz.

"Tydzień według własnego wyboru" jest skuteczne do końca roku. Oznacza to, że ci, którzy są przydzielane potrzebę wprowadzenia faktur lub bilety na następny rok, aby uzyskać zwrot.

Uwaga! Rachunek należy okazać na legalnym formularzu zawierającym numer VAT (VSK.) !

Podania w formie elektronicznej

W tym roku o przyznanie mieszkań, domków lub dopłat należy ubiegać się w formie elektronicznej na stronie domowej naszego związku: www.ein.is. Dlatego w naszym tegorocznym biuletynie informacyjnym nie będzie zamieszczony jak co roku do tej pory formularz, którego można było użyć w przypadku ubiegania się o powyżej wymienione domki, mieszkania lub dopłaty.

W biuletynie zostaną natomiast zamieszczone informacje o oferowanych do wyboru możliwościach oraz instrukcje w formie graficznej mające ułatwić zrozumienie procedur wypełniania podań.

Na stronie internetowej www.ein.is można znaleźć film

instruktażowy wyjaśniający procedurę ubiegania się o wyżej wymienione mieszkania, domki lub dopłaty („Orlof að eigin vali“)

Dostępu do stron zawierających informacje jest możliwy na podstawie wylegitymowania się elektronicznym dokumentem tożsamości lub używając hasła dostępu.

Jeśli nie posiadacie Państwo uaktywnionego elektronicznego dokumentu tożsamości, albo nie zostało Wam przesłane od nas hasło, to należy przez internet wystąpić o przydzielenie hasła dostępu i poprosić o przesłanie go do Waszego miejsca zamieszkania. Procedurę tą można wykonać na naszej stronie domowej, wchodząc do interaktywnej przestrzeni: „Félagavefur.”

W wypadku wystąpienia trudności przy składaniu podań oferujemy Państwu pomoc w biurach naszego związku.

Zasady działania systemu punktowego

Aby zapewnić maksymalnie sprawiedliwy sposób przydzielania mieszkań, domków i dopłat w okresie urlopowym używany jest tkz. system punktowy, który z biegiem czasu sprawdził się dobrze. Każdy członek otrzymuje jeden punkt za każdy miesiąc w którym opłacił składki na rzecz związku.

Członkowie, którzy mają zgromadzoną największą ilość punktów w czasie rozpatrywania podań brani są pod uwagę w pierwszej kolejności jeśli o dane mieszkanie, domek lub dopłatę ubiega się większa ilość osób.

W przypadku przyznania danemu członkowi związku wyżej wspomnianego prawa do pobytu lub otrzymania dopłaty, od ogólnej sumy zgromadzonych przez niego punktów odejmuje się określoną ich ilość, tak aby jego pozycja na liście ubiegających się uległa przesunięciu w dół. Oczywiście płacąc regularnie składki członkowskie gromadzi on nadal punkty i zapewnia sobie w następnym roku możliwość ponownego ubiegania się o prawo pobytu w mieszkaniu, domku lub otrzymania dopłaty.

Ilość odejmowanych punktów jest różna w zależności od czasu i rodzaju wynajmowanych nieruchomości. Nie są odejmowane punkty za używanie mieszkań lub domków w okresie zimowym.

Wynajem w okresie zimowym

Chociaż lato tradycyjnie jest okresem urlopowym to także inne pory roku brane są pod uwagę, a wiele osób zachowuje część należnych im dni wolnych do wykorzystania jesienią lub w zimie.

Warto tutaj wskazać na 6 atrakcyjnych możliwości wynajmu, które oferowane są dla naszych członków także poza tradycyjnym okresem urlopowym. Mamy tutaj na myśli wynajem domków w Illugastaðir, Tjarnargerði, Svignaskarði i w Einarstaðir, a także mieszkań w Reykjavíku i Kópavogur.

Prawo do korzystania z urlopu letniego

Wszyscy mają prawo do urlopu, przez okres co najmniej 24 dni roboczych. Gdy pracownik zachoruje w czasie urlopu, okresu choroby nie wlicza się do urlopu, jeśli pracownik przedłoży zwolnienie lekarskie, potwierdzające niemożność korzystania z urlopu. Natychmiast należy zgłosić

przełożonemu – telefonicznie lub telegraficznie – jeśli pracownik zachoruje lub ulegnie wypadkowi w czasie urlopu.

Czy podpisałeś/podpisałaś umowę o pracę?

Wszyscy rozpoczynający pracę powinni zawrzeć pisemną umowę o pracę, która zawierać będzie informacje o czasie jej obowiązywania, określenie stanowiska pracy, okres wypowiedzenia umowy, wysokość wynagrodzenia, wymiar zatrudnienia, określenie długość dnia pracy, do którego funduszu emerytalnego wpłacane są składki oraz na podstawie jakiej umowy zbiorowej umowa ta została zawarta.

UWAGA!

Wszystkie sprawy, którymi zajmuje się nasz związek są poufne.

Stoimy na straży przestrzegania Twoich/Waszych praw!

Gistimiðar á Íslandshótel

Eining-löjja hefur til sölu niðurgreidda gistimiða frá Íslandshótel, sem skiptast í 3 hótelvörumerki sem hafa starfsemi sína á Íslandi – Fosshótel sem eru staðsett hringinn í kringum landið, Grand Hótel Reykjavík og Hótel Reykjavík Centrum. Félagsmenn geta notað gistimiðana á öll þessi hótel. Verð miða er kr. 11.000 og gildir hann fyrir árið 2019. Miðana er hægt að kaupa á skrifstofum Einingar-löjju.

Bókanir skulu berast beint á viðkomandi hótel eða á söluskrifstofu Íslandshótel. Athugið ekki er hægt að bóka í gegnum bókunarvél á heimasíðu ef greiða á með gistimiða. Ráðlagt er að bóka með fyrirvara, en við pöntun þarf að koma fram að greitt verði með gistimiða því takmarkað magn herbergja á gistimiðum er í boði.

Hver miði gildir fyrir eina nótt í standard tveggja manna herbergi með morgunverði. Hótel áskilja sér rétt til að bjóða hærra gjald fyrir aðrar herbergistýpur sem greiðist aukalega við innritun.

Tímabil - Reykjavík

- ◆ Vetur (1. janúar - 14. maí og 1. okt - 31. desember)
- 1 gistimiði fyrir eina nótt

- ◆ Sumar (15. maí til og með 30. september)
- 2 gistimiðar fyrir eina nótt

Tímabil - Landsbyggðin

- ◆ Vetur (1. janúar- 31. maí og 1. september - 31. desember)
- 1 gistimiði fyrir eina nótt
- ◆ Sumar (1. júní til og með 31. ágúst)
- 2 gistimiðar fyrir eina nótt

Athugið!

- ◆ Eitt barn 12 ára og yngri gistir endurgjaldslaut í herbergi með foreldri/um ef deilt er rúmi.
- ◆ Á Grand Hótel Reykjavík, Hótel Reykjavík Centrum, Fosshótel Reykjavík og Fosshótel Jökulsárlóni þarf að greiða kr. 6.000 aukalega fyrir hverja nótt við innritun.
- ◆ Miðarnir gilda ekki á sérstökum viðburðum eins og Mærudögum á Húsavík, Menningarnótt í Reykjavík o.s.frv.

Greiðslumiðar á Edduhótelin

Eins og undanfarin sumur mun Eining-löjja hafa til sölu greiðslumiða fyrir gistingu á Edduhótel landsins. Ekki eru komnar upplýsingar um verð miða fyrir sumarið 2019. Undanfarin ár hefur hver miði gilt fyrir tvo í gistingu í tveggja manna herbergi með handlaug í eina nótt, en vert er að taka fram að morgunverður er ekki innifalinn.

Ekki verður dregið frá punktainneign félagsmanna vegna þessara greiðslumiða. Hér er um að ræða ágæta kjarabót því það hefur verið töluverður sparnaður fyrir viðkomandi að kaupa slíka miða hjá félaginu. Miðana verður hægt að kaupa á skrifstofum félagsins þegar nær dregur sumri.

Greiðslumiðarnir gilda á öllum Edduhótelum landsins. Gestir sjá sjálfir um að bóka gistingu í gegnum síma eða með tölvupósti og við pöntun þarf að taka fram að greitt verði með gistimiða. **Gangið úr skugga um við pöntun að hótelið bjóði upp á herbergi með handlaug.**

Eins og áður segir eru ekki komin verð eða aðrar upplýsingar um miðana fyrir sumarið 2019 en í fyrra þurfti að greiða aukagjald upp á

kr. 9.000 á herbergi ef það var með baði. Ef gist var í herbergi með baði á Hótel Edda Plus þurfti að greiða aukagjald upp á kr.12.500 á herbergi.

Hægt var að greiða fyrir herbergi með baði eða Plus herbergi með 2 miðum sem gilda fyrir herbergi með handlaug.

Hótel Edda Plus eru á Akureyri, Stóruþjörnum, Laugum í Sælingsdal, Vík og Höfn.

Athugið að ekki hefur verið hægt að panta á netinu ef nota á gistimiða. Leyfilegt hefur verið að taka með sér 1-2 börn í herbergi án þess að greiða aukalega ef fólk hefur með sér svefnpoka eða rúm-föt, en Edduhótelin sjá um að útvega dýnu ef með þarf.

Nánari upplýsingar um hótelin má finna á heimasíðunni www.hoteledda.is



Gott að hafa í huga...

Þrif og umsjón

Fyrirtækið Sólar ehf. hefur umsjón á íbúðum félagsins á höfuðborgarsvæðinu. Leigjandi þarf ekki að þrifa íbúðina eftir leigutíma, en auðvitað þarf að skila henni full frágenginni og snyrtilegri.

Félagsmenn þurfa sjálfir að þrifa íbúð á Egilsstöðum og orlofshús félagsins áður en þeim er skilað. Orlofshúsin eru sameign okkar allra og er nauðsynlegt að við sameinumst um að ganga um þau með því hugarfari. Mikilvægt er að hafa það að leiðarljósi að skilja við þau eins og þið viljið koma að þeim. Verði vanhöld á þrifum, að mati umsjónarmanns á viðkomandi svæði, má búast við að leigutaki þurfi að borga þrifagjald.

Allar upplýsingar um leiguna koma fram á samningi sem viðkomandi fær þegar hann leigir íbúð eða orlofshús hjá félaginu.

Veiðikortið

Eining-löjja býður félagsmönnum sínum að kaupa Veiðikortið á sérkjörum. Kortið er til sölu á skrifstofum félagsins á aðeins kr. 3.300 en fullt verð er kr. 7.900.

Veiðikortið er mjög hagkvæmur valkostur sem hentar jafnt veiðimönnum sem fjölskyldufólki. Með Veiðikortið í vasanum er hægt að veiða nær ótakmarkað í 34 veiðivötnum víðsvegar um landið sem og tjalda endurgjaldslaut við mörg þeirra.

Allar frekari upplýsingar og lista um veiðisvæði er hægt að nálgast á www.veidikortid.is



Réttindi eldri félaga

Ellilífeyrisþegar sem voru félagsmenn Einingar-löju áður en þeir hættu störfum geta fengið ýmsa fyrirgreiðslu hjá félaginu þó þeir séu ekki lengur á vinnumarkaði. Félagið hefur einnig boðið upp á starfslokánámskeið fyrir félagsmenn sem eru að nálgast eftirlaunaaldur með það að markmiði að fræða viðkomandi um rétt sinn og að leiðbeina við starfslok. Næsta námskeið verður auglýst síðar.

Þeir, sem orðnir eru 67 ára og hafa verið félagsmenn eigi skemur en 5 ár, halda félagsréttindum sínum þó þeir greiði ekki félagsgjöld, enda hafi þeir ekki gengið í önnur verkalýðsfélög.

Þegar menn verða sjötugir missa þeir þó rétt til að taka þátt í atkvæðagreiðslum um aðalkjarasamninga eða boðun vinnustöðvunar til að knýja fram kjarasamninga, nema þeir sem enn eru á vinnumarkaði.

Sjúkrasjóður

Réttindi er varðar dagpeninga fellur niður um leið og viðkomandi hættir vinnu. Þ.e. almennir dagpeningar, vegna veikinda barna og maka.

Hvað varðar ýmsar endurgreiðslur úr sjóðnum þá fellur rétturinn niður eftir tvö ár eftir að viðkomandi hættir að greiða til félagsins vegna aldurs eða örorku.

Útfararstyrkur

Virkur og greiðandi sjóðfélagi heldur réttindum til dánarbóta í tvö ár, hafi hann látið af starfi vegna veikinda.

Stjórn sjóðsins hefur heimild til að veita styrk



Góð þátttaka var í starfslokánámskeiði sem félagið stóð fyrir í fyrra og var mikil ánægja á meðal þeirra sem mættu um hvernig til tókst.

vegna andláts sjóðfélaga sem látið hefur af starfi meira en tveim árum fyrir andlát.

Sjúkraíbúðir félagsins

Allir félagsmenn hafa rétt á að fá þær á leigu hvort menn eru á vinnumarkaði, komnir á aldur eða eru öryrkjar.

Orlofsjóður

Allur réttur helst til æviloka. Eldri félagsmenn geta sótt um Orlof að eigin vali eða orlofshúsi og orlofsíbúðir innanlands og erlendis eins og aðrir. Jafnframt geta þeir keypt hótelið, Útilegukortið eða Veiðikortið á skrifstofum félagsins á niðurgreiddu verði, sem og annað sem félagið er með er varðar orlofsmál.

Starfsmenntasjóðir

Úr fræðslusjóðunum Landsmennt, Ríkismennt og Sveitamennt eiga menn rétt á endurgreiðslum á kostnaði við nám eða tólmstundanám-

skeið í tvö ár eftir að menn hætta að vinna.

Eldri félagsmenn eiga rétt á að sækja öll námskeið sem félagið heldur, hvort sem það er fönðurnámskeið, konfektgerð, vínsmökkun eða fluguhnýtingar.

Annað sem er sérstaklega fyrir eldri félagsmenn

Árleg leikhúsfærð í boði félagsins

Eins dagsferð um nágrennið sem farið er í árlega.

Við mætum til þín í vetur

Starfsmenn félagsins á kjarasviði, Björn formaður, Anna varaformaður, Eyrún þjónustufulltrúi eða Hafdís lögræðingur og þjónustufulltrúi, verða til viðtals á skrifstofum félagsins á Dalvík og Fjallabyggð í vetur. Einnig á veitingastaðnum Verbúðinni í Hrísey og á veitingastaðnum Kontornum á Grenivík.

Tímamanagerar óþarfar og við vonumst til að sjá sem flesta. Verið velkomin!

Næstu viðverur verða sem hér segir:

Hrísey, 18. mars 2019

milli kl. 14:00 og 16:30

Dalvík, 28. mars 2019

milli kl. 12:00 og 16:00.

Fjallabyggð, 2. apríl 2019

milli kl. 12:00 og 16:00.

Grenivík, 11. júní 2019

milli kl. 15:00 og 17:00.

Aðrar tímasetningar má finna á www.ein.is.

Vetrarleiga orlofshúsa

Í boði er fyrir félagsmenn Einingar-löju sex kostir í vetrarleigu orlofshúsa. Hér er um að ræða dvöl í orlofshúsum á Illugastöðum í Fnjóskadal, Tjarnargerði í Eyjafjarðarsveit, Einarstöðum á Héraði og Svignaskarði í Borgarfirði. Einnig í orlofsíbúðum félagsins á Höfuðborgarsvæðinu og á Egilsstöðum. Vetrarleigan hófst 1. september sl. og stendur til 1. júní nk.

Hafið eftirfarandi í huga:

- ◆ Auðveldast er að panta á Félagavefnum, en auðvitað er hægt að hringja í skrifstofu félagsins og panta hús eða bústað.
- ◆ Þegar opnað er fyrir vetrarleigu á Félagavefnum er hægt að panta íbúðir og hús alveg fram að sumarleigu. Allur veturinn er undir.
- ◆ Ekki þarf að sækja sérstaklega um jól eða páska.
- ◆ Punktur eru ekki dregnir af vetrarleigu.

Nánari upplýsingar um vetrarleigu eru gefnar á skrifstofu Einingar-löju, Skipagötu 14 á Akureyri. Síminn er 460 3600 og netfangið ein@ein.is

Ætlar þú í nám?

Eining-löjja hvetur félagsmenn sína, sem hyggjast sækja námskeið eða eru í námi til að kanna rétt sinn á einstaklingsstyrkjum í gegnum fræðslusjóðina sem félagið er aðili að, Landsmennt, Sveitamennt og Ríkismennt. Félagmenn þurfa að hafa unnið fullt starf og greitt félagsgjöld til félagsins í a.m.k. sex mánuði af síðustu 24 til að eiga rétt á styrk. Einnig þarf að greiða til félagsins meðan á námi stendur. Umsókn þarf að berast til félagsins innan 12 mánaða frá dagsetningu reiknings.

Félagismaður í fullu starfi á kost á allt að 100.000 kr. einstaklingsstyrk. Hjá Landsmennt er aldrei greitt meira en sem nemur 75% af heildarkostnaði við hvert námskeið, en þeir sem tilheyra Ríkismennt eða Sveitamennt eiga rétt á 90% endurgreiðslu af heildarkostnaði þegar um er að ræða nám sem er í beinu samhengi við starf viðkomandi.

Félagsmenn sem ekki hafa nýtt sér rétt



sinn síðustu þrjú ár, eiga rétt á styrk allt að kr. 300.000,- fyrir eitt samfellt nám/námskeið skv. reglum sjóðanna.

Sjóðirnir veita styrki vegna ýmiskonar tómstundanámskeiða og er endurgreiðsla vegna þeirra 75% af kostnaði, en aldrei hærrí en kr. 30.000,- á ári og dregst jafnframt af heildarupphæð einstaklingsstyrks þess árs.

Landsmennt er fræðslusjóður Samtaka atvinnulífsins og verkafólks á landsbyggðinni. Um er að ræða stéttarfélag innan Starfsgreinasambands Íslands (SGS). Ríkismennt er þróunar- og símenntunarsjóður starfsmanna ríkisins á landsbyggðinni innan aðildarfélaga SGS. Sveitamennt er starfsmenntunarsjóður starfsmanna sveitarfélaga á landsbyggðinni innan aðildarfélaga SGS.

Aðalbjörg G. Hauksdóttir, starfsmaður félagsins, ein@ein.is, veitir nánari upplýsingar um styrki úr fræðslusjóðunum. Einnig er hægt að nálgast allar upplýsingar um sjóðina á heimasíðum þeirra. www.landsmennt.is, www.rikismennt.is og www.sveitamennt.is.

Starfsmenntasjóðir

Á síðasta ári fengu alls 1.000 félagsmenn, 592 konur og 408 karlar, einstaklingsstyrki úr sjóðunum. Þetta er fjölgun um 119 styrki frá árinu áður. Upphæðin sem þau fengu var um 11,3 milljónum krónum hærrí en árið áður, eða kr. 44.104.670.

Aldursdreifing styrkþega:

17-20 ára	195
21-30 ára	436
31-40 ára	153
41-50 ára	115
51-60 ára	66
61-70 ára	35

Hvaða námskeið eða nám er um að ræða?

Íslenska fyrir útlendinga	93
Tungumálanám	16
Framhaldsskóli	219
Háskólanám	277
Framhaldsfr. vottaðar námsl.	29
Tómstundanám	52
Starfstengt nám/námskeið	163
Almenn ökuréttindi	85
Sjálfstýrkingarnámskeið	47
Annað	20

Hverjir sóttu námskeiðin?

Almennri markaðurinn	704
Sveitarfélög	274
Ríkið	22

Punktakerfið tryggir sanngirni

Það er mjög eftirsótt meðal félagsmanna Einingar-löjju sem og annarra landsmanna að fá að dvelja í orlofshúsum í einhvern tíma í sumarleyfum eða á öðrum tíma. Því þarf að vanda til úthlutunar til þess að allar sanngirni sé gætt.

Til þess að gæta sem mestrar sanngirni við úthlutun orlofshúsa og orlofsíbúða hefur félagið notað og þróað punktakerfi sem þykir hafa reynst vel. Hver félagismaður vinnur sér inn einn punkt fyrir hvern mánuð sem hann greiðir til félagsins. Engu máli skiptir hve há upphæð félagsgjaldsins er í hverjum mánuði. Þeir sem síðan hafa safnað flestum punktum þegar kemur að úthlutun ganga fyrir þegar mikil ásókn er í húsin. Þegar félagismaður fær úthlutað tíma í orlofshúsi dregst tiltekinn punktafjöldi frá inneign viðkomandi þannig að tryggt er að þeir sem fá úthlutað dvöl í orlofshúsi eru ekki áfram eftir á blaði, en halda þó auðvitað áfram að safna sér punktum fram að úthlutun næsta árs með því að greiða félagsgjöld.

Frádráttur orlofspunkta er mismunandi eftir tímabilum og eftir því hvað er leigt:

24 punktar fyrir tvær fyrstu og síðustu sumarvikuna.

36 punktar fyrir aðrar sumarvikur.

Allt að 18 punktar fyrir „Orlof að eigin vali“.



Fv. Ágúst Ásgrímsson, Jósep Kristjánsson, Sigurgeir Guðmundsson, Geir Ivarsson, Torfi Vilhjálmsson, Björn Hermannsson og Björn Gunnarsson.



Við bifreiðina standa Stefán Aðalsteinsson og Sverrir Georgsson. Bifreiðina lánaði Jón Pétursson bílstjóri á Stefni.

Hvað er verkfall?

Þegar launafólk og atvinnurekendur deila um kaup og kjör í kjarasamningum er verkfallsrétturinn beittasta vopn launafólks. Á sama hátt og launafólk hefur rétt til að fara í verkfall undir ákveðnum kringumstæðum geta atvinnurekendur sett á verk-bann og stöðvað vinnu. Um verkföll og verkbönn gilda lög sem sett voru árið 1938 og hafa verið uppfærð síðan (lög nr. 80/1938).

Verkfall er þegar hópur launafólks með aðild stéttarfélags sameinast um að leggja niður störf sín, að einhverju eða öllu leyti, í því skyni að ná tilteknu sameiginlegu markmiði, til bættra kjara eða verndar rétti sínum. Verkfall getur falist í því að allir leggi niður öll störf frá tilteknum tíma, að hluti hópsins leggi niður vinnu frá tilteknum tíma, að öll vinna leggist niður tiltekna daga, að engin yfirvinna sé unnin, að vinna sé ekki innt af hendi um helgar, að tilteknir þættir starfsins séu ekki unnir, en öll önnur vinna með eðlilegum hætti og jafnvel getur það talist verkfall að fólk hægi á sér í vinnu frá því sem eðlilegt má teljast.

Hvað er verk-bann?

Líkt og launafólk getur farið í verkfall þá geta atvinnurekendur boðað verk-bann, þ.e. stöðvað vinnu og sent fólk heim launalaust. Almenn gilda sömu reglur um verkföll og verkbönn.

Hvenær má fara í verkfall?

Þegar kjarasamningar eru í gildi er svokölluð friðarskylda, þ.e. hvorki má beita verkfalli né verk-banni. Verkföll geta því aðeins átt sér stað eftir að kjarasamningar renna út og þar með friðarskyldan. Forsenda þess að boða verkfall er líka að samningaviðræður hafi reynt árangurslausar þrátt fyrir milligöngu ríkissáttasemjara. Fyrst er sem sagt reynt að semja, en ef ekki tekst að ræða saman þá er deilunni vísað til ríkissáttasemjara. Ef

fundir sem eru haldnir fyrir milligöngu ríkissáttasemjara reynast árangurslausir er viðræðum slitið og í framhaldi er hægt að boða til verkfalls.

Hvernig er verkfall boðað?

Ákvörðun um verkfall verður að taka í almennri leynilegri atkvæðagreiðslu meðal félagsmanna og þarf meirihlutinn að samþykkja verkfall. Stjórn, samninganefnd eða trúnaðarmannaráð viðkomandi stéttarfélags samþykkir að leita heimilda fyrir verkfalli og er það yfirleitt gert í póstatkvæðagreiðslu eða hin síðari ár í rafrænni atkvæðagreiðslu. Félagar eru þá einfaldlega spurðir hvort þeir samþykki að fara í verkfall á tilteknum tíma sem taki til tiltekins hóps, hvenær verkfall skuli hefjast og hvernig það skuli framkvæmt. Ef ekki er tekið fram hversu lengi verkfall skuli standa er það boðað ótímabundið. Þegar ákvörðun liggur fyrir eftir atkvæðagreiðslu þarf að tilkynna ríkissáttasemjara, og þeim sem verkfallið beinist gegn, niðurstöðuna með sjö sólarhringa fyrirvara.

Að vera í verkfalli

Að vera í verkfalli þýðir að fólk mætir ekki í vinnu og fær ekki greidd laun á meðan. Stéttarfélög eru þó flest með verkfallssjóði sem koma til móts við tekjutap félagsmanna í verkfalli. Misjafnt er hvernig eða hversu miklu er úthlutað úr sjóðunum. Allir sem verkfallið nær til verða að virða verkfallið hvort sem viðkomandi hefur samþykkt það eða ekki. Aðrir mega heldur ekki ganga í störf þeirra sem eru í verkfalli. Yfirleitt eru starfandi verkfallsverðir úr hópi þeirra sem eru í verkfalli sem sjá til þess að enginn brjóti gegn þessum reglum.

Nánari upplýsingar um verkföll má m.a. finna á Vinnuréttarvef ASÍ (<http://www.asi.is/vinnurettarvefur/>). Þá veitir skrifstofa SGS og aðildarfélög þess jafnframt frekari upplýsingar.

What is a strike?

When workers and employers disagree on wages and terms of employment in collective bargaining agreements, strike action is the workers' strongest weapon. Just as workers have the right to strike under certain circumstances, employers can decide on a lockout and stop work. Rules on strikes and lockouts were first set in Iceland in 1938 with the adoption of the Labour Relations Act, law no. 80/1938, which has since been amended and updated many times.

A strike occurs when a group of workers with the backing of a union agree to stop work, either partly or fully, in order to achieve a specific common objective, to improve their terms of employment or safeguard their rights. A strike can mean that all workers stop all work from a certain time, that part of the group stops work from a certain time, that all

work ceases on certain days, that no overtime work is carried out, that no work is done on weekends or that certain aspects of work are not done, but all other work is done as normal. It may even be considered strike action if workers „work to rule“, following procedures to the letter and performing work more slowly than is considered normal or usual.

What is a lockout?

Just as workers can decide to strike, employers can declare a lockout, i.e. stop the work and send workers home without pay. In general, the same rules apply to strikes and to lockouts.

When can a strike be called?

As long as collective bargaining agreements are in force, peace prevails

in the labour market and strikes and lockouts are prohibited. This means that strike action can only be taken legally when collective agreements expire and the prohibition no longer applies. It is also a premise for calling a strike that negotiations between the parties have proved unsuccessful, despite mediation by an arbitrator. In other words, the attempt is made first to reach an agreement, but if no agreement can be reached the dispute is referred to the State Conciliation and Mediation Officer (in Icelandic, ríkissáttasemjari). If meetings held on the initiative of the Mediation Officer also prove unsuccessful, negotiations are terminated and after that a strike can be called.

How is a strike called?

A decision on strike action must be taken by secret ballot of union members; a majority of voters must agree to a strike. The union board, negotiating committee or stewards' council of the union in question decides to seek the approval of members to call a strike. Voting is generally done by mail ballot or, in recent years, by electronic voting. Union members are then simply asked whether they agree to go on strike at a certain time, what specific group will be involved, when the strike should begin and how it should be carried out. If no length of time for the strike

to last is specified, it will be called for an indefinite period. Once a decision to strike has been taken by a vote, this outcome must be notified to the Mediation Officer and to the party the strike is directed against with seven days' notice.

Workers on strike

Workers on strike do not go to work and do not receive wages while they are on strike. Most trade unions, however, have strike funds which are used to compensate members for lost wages. How funds are distributed and how much compensation workers receive varies. Every worker to whom the strike applies must respect the strike, whether he or she voted for it or not. Nor may anyone else do the work of a person who is on strike. Generally some of the workers on strike act as strike wardens to ensure that no one violates these rules.

Further information on strikes is available, for instance, on the website of the Icelandic Confederation of Labour (ASÍ) Vinnuréttarvef ASÍ (in Icelandic), The office of the Federation of General and Special Workers in Iceland (Icel. Starfsgreinasamband or SGS) and member unions also provide further information.

Co to jest strajk?

Kiedy pracownicy i pracodawcy rozmawiają/negocjują o placach i warunkach pracy zawartych w umowach zbiorowych, prawo do strajku jest najefektywniejszą bronią pracowników. W ten sam sposób jak pracownicy, którzy mają prawo do strajku uwarunkowanego pewnymi okolicznościami, pracodawcy mogą wprowadzić zakaz i zatrzymać pracę. O strajku i zakazie pracy obowiązują przepisy z 1938 roku, które następnie zostały uaktualnione (80/1938).

Strajk jest wówczas kiedy grupa pracowników będących członkami związków zawodowych postanowiła wstrzymać swoją pracę częściowo lub w całości, aby osiągnąć wspólny cel dla lepszych warunków lub ochrony swoich praw. Strajk może obejmować wszystkich pracowników na wszystkich stanowiskach pracy przez pewien wyznaczony czas, częściową grupę pracowników przez wyznaczony czas, wstrzymanie pracy w całości w wyznaczone dni, a także nie można podejmować pracy na nadgodziny. Każda inna praca, która wykonana zostałaby w normalny sposób także może zostać zaliczona do strajku, jeśli pracownicy będą ją wykonywać w dłuższym niż normalny czas.

Co to jest zakaz pracy?

Tak samo jak pracownicy mogą podjąć strajk to pracodawcy mogą wprowadzić zakaz pracy tzn. wstrzymać pracę i wysłać pracowników do domów bez wynagrodzenia. Generalnie o strajku i zakazie pracy obowiązują te same przepisy.

Kiedy można podjąć strajk?

W czasie gdy umowy zbiorowe są w mocy istnieje tak zwany „obowiązek zgody“ tj. nie można podjąć strajku ani wprowadzić zakazu pracy. Strajk może mieć miejsce tylko wtedy, gdy umowy zbiorowe tracą swoją ważność wraz z „obowiązkiem zgody“. Podstawą do ogłoszenia strajku może być także brak wyników w rozmowach dotyczących umów zbiorowych pomimo udziału negocjatora. Najpierw następuje próba dojścia do porozumienia lecz jeśli nie ma możliwości

wspólnych rozmów to sprawa skierowana jest do państwowego negocjatora. Jeśli zebrania z państwowym negocjatorem nie dadzą oczekiwanego efektu, negocjacje zostają zerwane i następnie jest możliwość przystąpienia do strajku.

Jak ogłosić strajk?

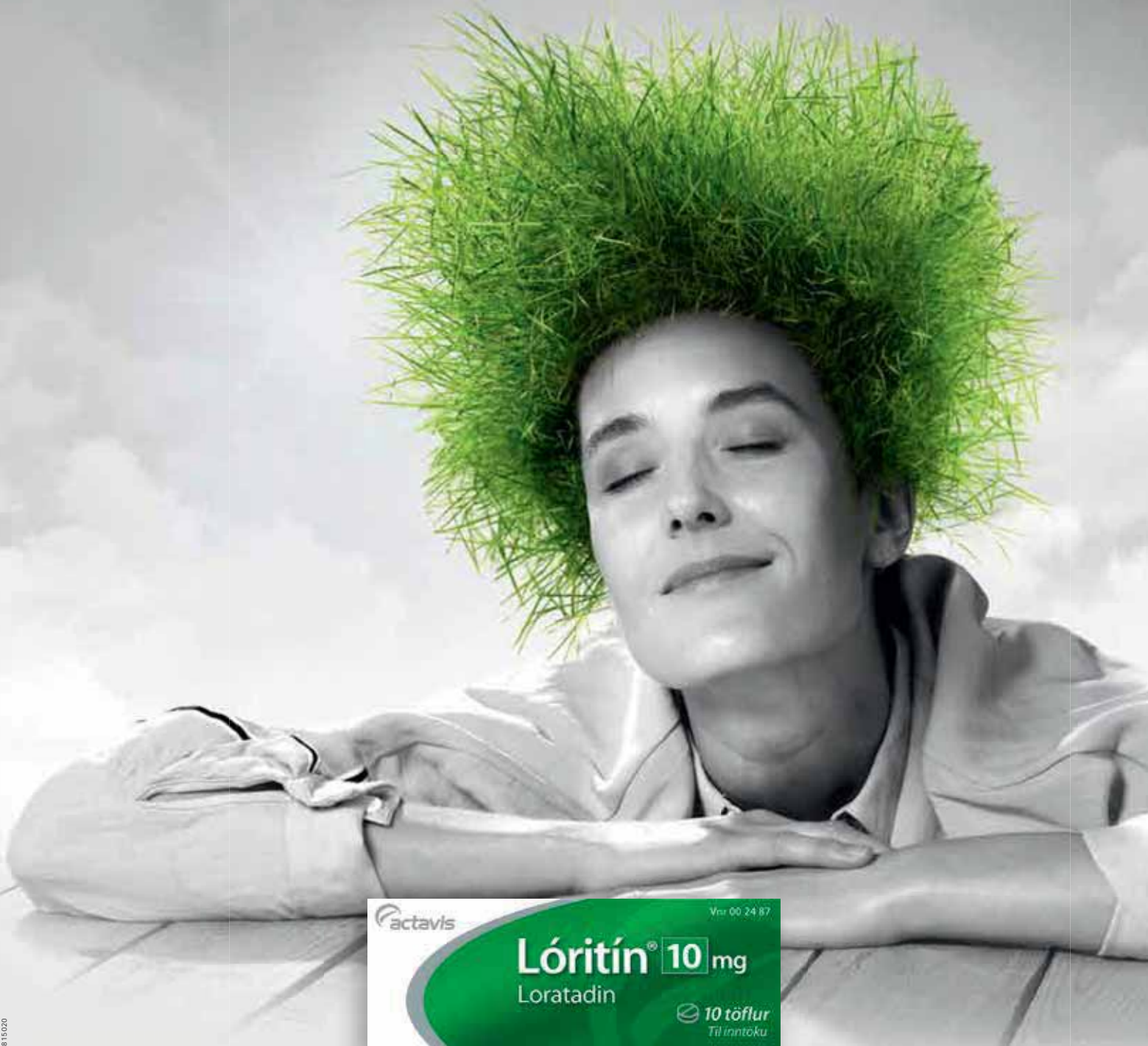
Decyzja o strajku podejmowana jest w ogólnym, tajnym głosowaniu wśród związkowców i musi większość zatwierdzić strajk. Zarząd związków, grupa negocjacyjna lub mężowie zaufania danych związków podejmują decyzje o uzyskaniu zgody do przeprowadzenia strajku. Odbywa się to przeważnie w głosowaniu „pocztowym“ lub tak jak w ostatnich latach w głosowaniu elektronicznym. Członkowie są w prosty sposób zapytani czy zatwierdzają podjęcie strajku w wyznaczonym terminie dla wyznaczonej grupy, kiedy strajk miałby się odbyć i w jaki sposób. Jeśli nie jest powiedziane jak długo strajk ma trwać to oznacza, że strajk jest zapowiedziany na czas nieokreślony. Jeśli decyzja została podjęta, po głosowaniu należy powiadomić państwowego negocjatora i tych, w których strajk jest „wymierzony“ o wynikach z siedmiodobowym wyprzedzeniem.

Udział w strajku?

Udział w strajku oznacza to, że ludzie nie przychodzą do pracy i nie otrzymują w tym czasie wynagrodzenia. Większość związków zawodowych posiada Fundusz na wypadek strajku, który ma zastąpić utracone wynagrodzenie podczas strajku. W zróżnicowany sposób dokonywana jest wypłata z „Funduszu Strajkowego“. Wszyscy muszą przestrzegać strajku bez względu na to czy go zatwierdzili czy nie, ponadto także inne osoby nie mogą podjąć się pracy w zamian za tych co strajkują. Zazwyczaj spośród strajkujących wyłonione są osoby, które prowadzą nadzór nad tym, aby nikt nie łamał zasad strajku.

Więcej dodatkowych informacji o strajku można znaleźć na stronie Vinnuréttarvef ASÍ, a także w biurze SGS oraz biurach członkowskich związków.

Andaðu léttar í sumar



Kröftugt ofnæmislyf án lyfseðils

Lóritín® lóratadín 10 mg. Lóritín töflur innihalda virka efnið lóratadín 10 mg. Lóritín er ofnæmislyf sem dregur úr ofnæmiseinkennum eins og nefrennsli, kláða í augum, ofsakláða og ofnæmiskvefi. Fyrir fullorðna og börn eldri en 12 ára: **1 tafla á dag.** Vinsamlegast skoðið fylgiseðil lyfsins vegna skammta fyrir annan aldur. Töfluna má taka hvenær sem er, án tillits til matmálstíma. Fæst í 10, 30 og 100 stk. pakkningum. Leitið til læknis ef sjúkdómseinkenni versna eða lagast ekki innan 7 daga. **Lesið vandlega upplýsingar á umbúðum og fylgiseðli fyrir notkun lyfsins.** Leitið til læknis eða lyfjafræðings sé þörf á frekari upplýsingum um áhættu og aukaverkanir. Sjá nánari upplýsingar um lyfið á www.serlyfjaskra.is