



EINING-ÍÐJA

FÉLAGSBLAÐ

3. tölublað
26. árgangur
Desember 2023



Gleðileg jól!



Hefur þú fengið sjóðfélagayfirlit?

Sjóðfélagar sem hafa greitt til Stapa á síðustu mánuðum ættu sjá nýtt yfirlit á vef sjóðfélaga og í rafrænu pósthólfi á Ísland.is

Það er mikilvægt að hafa samband við sjóðinn ef:

- Þú hefur ekki fengið yfirlit
- Iðgjöld vantar á yfirlitið

Lífeyrisréttindi byggjast á þeim iðgjöldum sem skila sér til sjóðsins. Til að réttindi glatist ekki er mikilvægt að bera saman iðgjaldagreiðslur á yfirliti við greidd iðgjöld samkvæmt launaseðlum.

Vefur sjóðfélaga er aðgengilegur á **stapi.is**
Þar er alltaf hægt að fylgjast með greiddum iðgjöldum, réttindaávinnslu og fleira.

Mikilvægt er að yfirfara samskiptaupplýsingar á vef sjóðfélaga og Ísland.is

Did you receive a fund members' statement?

Fund members who made payments to Stapi during the past few months, should see a new statement on the fund members' website and in an electronic mailbox at Ísland.is

You should urgently contact the fund if:

- You have not received a statement
- Contributions are missing from the statement

Pension entitlements are based on contributions received by the fund. In order to prevent loss of entitlements, we strongly recommend comparing pension contributions, according to the statement, and paid contributions, as shown on payslips.

The Fund members' website can be accessed at **stapi.is** where you can always keep track of paid contributions, the accrual of entitlements, etc.

It is important to regularly review communication data on the Fund members' website and on Ísland.is

Gegn flösu, kláða og flögnun í hársverði



Dermatín

20 mg/g hársápa

Dermatín inniheldur ketókónazól sem er sveppalyf og er notað við flösu og öðrum sveppasýkingum sem valda kláða og flögnun. Sýkt húðsvæði eða hársvörður er þveginn með hársápunni og hún látin liggja á húðinni í 3-5 mín. áður en skolað er. Hársápan notist tvisvar sinnum í viku í 2-4 vikur og síðan eftir þörfum. Dermatín er ætlað unglingum og fullorðnum. Kynnið ykkur notkunarleiðbeiningar, varnaðarorð og frábendingar áður en lyfið er notað. **Lesið vandlega upplýsingar á umbúðum og fylgiseðli fyrir notkun lyfsins.** Leitið til læknis eða lyfjafræðings sé þörf á frekari upplýsingum um áhættu og aukaverkanir. Sjá nánari upplýsingar um lyfið á www.serlyfjaskra.is

Markaðsleyfishafi: Teva B.V. Umboðsaðili á Íslandi: Teva Pharma Iceland ehf.



teva



Útgefandi: Eining-Löja
Skipagötu 14 - 600 Akureyri
Sími 460 3600 - ein@ein.is
www.ein.is

Ábyrgðarmaður:
Anna Júlíusdóttir

Ritstjóri
Ásgrímur Örn Hallgrímsson

Forsíðumynd:
Ásgrímur Örn Hallgrímsson

Prentvinnsla:
Prentmet Oddi

Frjálst er að nota efni úr blaðinu,
í heild eða hluta, þó þannig
að heimildar sé getið



*Óskum
viðskiptavinum okkar
gleðilegra jóla
og farsældar á komandi ári.
Þökkum samskiptin
á liðnum árum.*



Efnisyfirlit

- 6** Mínar síður félagsins
- 8** Orlofsferðir Einingar-löju á árinu 2024
- 10** Eining-Löja styrkir Velferðarsjóðinn á Eyjafjarðarsvæðinu
- 12** Fræðslusjóðir
- 12** Útborgun 29. desember 2023
- 14** Sjúkkrasjóður – breytingar vegna gagnaskila
- 14** VIRK starfsendurhæfingarsjóður
- 15** Takið kvöldin frá!
- 16** „Hugsíð um félagið, það er ykkar bakhjarl“
- 20** Desemberuppþót 2023
- 20** Félagsmannasjóður
- 21** Er trúnaðarmaður á þínum vinnustað?
- 22** Iðnaðarsafnið 25 ára
- 24** To the members of Eining-löja
- 25** Orlofshús og íbúðir félagsins
- 25** Vetrarleiga orlofshúsa
- 26** 9. þing SGS
- 26** Fundir með trúnaðarmönnum
- 27** Kjarakönnun Einingar-löju
- 27** Rafræn félagsskirteini komin í notkun
- 28** Jólakræsingar frá Múlabergi
- 30** Róžne informacje
- 31** Opnunartími um jöl og áramót
- 32** Orlof að eigin vali gildir fram til áramóta
- 32** Nýtt húsfélagsins í Húsafelli
- 32** VelVirki – Jólin
- 33** Jólakrossgátan
- 34** Verðlaunageitraun
- 34** Ekki segja upp í veikindum



*Óskum starfsfólki okkar
og viðskiptavinum
gleðilegrar jólahátíðar
og þökkum samstarfið
á liðnum árum*



VIKUBLAÐIÐ





Pacta.

Njótum aðventunnar

Við hjá Pacta óskum ykkur gleðilegra jóla og farsældar á komandi ári.

Hátíðarkveðjur.
Starfsfólk Pacta

Mínar síður félagsins

– hefur þú skráð þig inn?

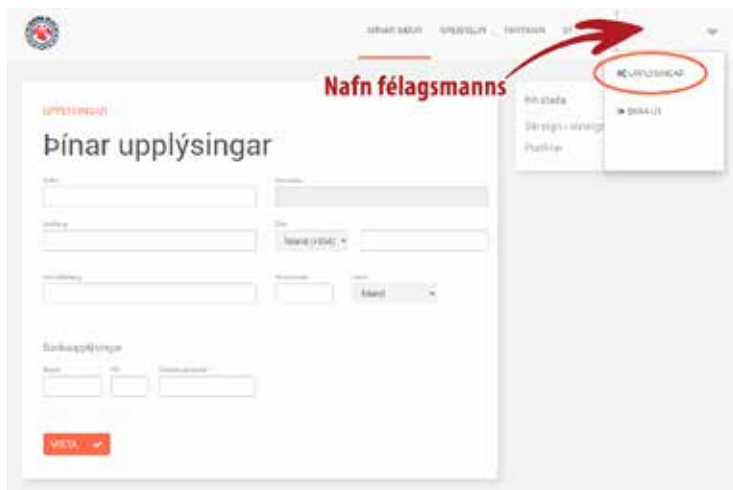
Á Mínun síðum Einingar-löju geta félagsmenn m.a. skoðað og sótt rafrænt um þá styrki sem í boði eru í sjúkrasjóði og í fræðslusjóði. Þá geta þeir séð ýmsar upplýsingar um sig sem félagið hefur, séð orlofspunktstöðu sína, skoðað laus orlofshús og pantað eða sótt um og greitt fyrir þau. Einnig séð greiðslur sem borist hafa af þeim og stöðu umsókna.

Hvernig væri að kíkja í heimsókn?

Rafræn skráning inn á Mínar síður félagsins er í gegnum www.ein.is. Við hvetjum félagsmenn til að skrá sig inn til að skoða síðuna. Ef þið lendið í vandræðum með innskráninguna þá er starfsfólk félagsins boðið og búið að aðstoða ykkur. Félagsmenn, skoðið vel og lagið ef þarf bankaupplýsingar, símanúmer og netföng.

Á mínum síðum geta félagsmenn t.d.:

- ◆ Sótt um styrki sem í boði eru í sjúkrasjóði og í fræðslusjóði
- ◆ Séð stöðu umsókna
- ◆ Pantað/sótt um og greitt fyrir orlofshús og íbúðir
- ◆ Uppfært persónuupplýsingar
- ◆ Skoðað áður afgreiddar umsóknir
- ◆ Tekið þátt í ýmsum kosningum og atkvæðagreiðslum hjá félaginu
- ◆ Náð í rafrænt félagsskírteini



Til að kanna þínar upplýsingar þá smellir þú á örina niður sem er efst á Mínun síðum, hægra megin við nafnið þitt. Þá birtist flipi og þar smellir þú á UPPLÝSINGAR. Þar sérðu og getur breytt upplýsingum um þig.

Opnið í dag kl. 08-16 | 460 3600 | Starfsstær | Fyrirspurnir

KAUP OG KJÖR

SJÓDIR OG STYRKIR



MÍNAR SÍÐUR FÉLAGSINS

Sendu þínar umsóknir rafrænt til okkar!

Smelltu þér í heimsókn!

Leita á vef Einingar-löju



Taxtar/samningar >
Trúnaðarmenn >

Orlofshúsin >
Launagreiðendur >

Persónuverndarstefna >
Mínar síður félagsins >

Félagar! Endilega skráið bankaupplýsingar, tölvupóst og síma á Mínar síður Einingar-löju - við viljum geta sent mikilvægar upplýsingar til ykkar!



GJAFAKORT GLERÁRTORGS

TILVALIN GJÖF VIÐ ÖLL TÆKIFÆRI



Frekari upplýsingar um verslanir og opnunartíma www.glerartorg.is



*Starfsfólk Enor
óskar félagsmönnum Einingar-Þöju
gleðilegra jóla og farsæls nýs árs*



Hafnarstræti 53
600 Akureyri

S 430 1800
E enor@enor.is

www.enor.is



Orlofsferðir Einingar-ldju á árinu 2024

Hjá félaginu starfar ferðanefnd sem undirbýr og skipuleggur ferðir á hverju ári fyrir félagsmenn. Aðalfundur ár hvert kys fjóra félagsmenn í nefndina, en auk þeirra á formaður félagsins og í forföllum hans varaformaður, sæti í nefndinni. Undanfarin ár hafa verið í boði tvær til þrjár ferðir. Á næsta ári verða í boði þrjár ferðir og má nánar lesa um þær hér fyrir neðan.

Færeyjarferð

Ákveðið hefur verið að fara í ferð til Færeyja, ef næg þátttaka næst, dagana 18. til 24. september 2024.

Farið verður frá Akureyri austur á Seyðisfjörð þann 18. september, en þaðan verður siglt með Norrænu til Færeyja kl. 20:00.

Siglt verður með Norrænu í tveggja manna gluggalausum klefum. Komið verður til Þórshafnar kl. 16:00 þann 19. september Gist verður á **Hótel Brandan** allar næturnar, í tveggja manna herbergjum, og er morgunmatur innifalinn.

Farið verður í skoðunarferðir um eyjarnar, en ekki verður farið til Suðureyja.

Nánar um ferðina:

• Miðvikudagur 18. september

Farið verður frá Akureyri austur á Seyðisfjörð, en kl. 20:00 verður lagt af stað með Norrænu til Færeyja.

• Fimmtudagur 19. september

Norræna verður komin til Þórshafnar kl. 16:00. Þegar allir verða komnir í land verður ekið til Hótel Brandan.

• Föstudagur 20. september

Kl. 9:00 verður lagt af stað í skoðunarferð til Saksun og Tjørnuvík, á Straumey. Kl. 13:00 verður hægt að borða hádegismat norður við Gjógv, með eitthvað færeyskt á borðum. Að því loknu verður ekið til Gøtu þar sem hægt verður að heimsækja Blásastovu, skoða gömlu kirkjuna frá 1833 og einnig nýju kirkjuna í Gøtu. Eftir heimsóknina verður ekið til Klaksvíkur. Þar verður hægt að skoða kirkjuna ef áhugi er fyrir því, annars má bara skoða bæinn. Þá verður keyrt frá Klaksvík til Runavíkur og svæðið í kringum þennan ört vaxandi stað skoðað. Að því loknu verður ekið í gegnum nýju neðansjávargöngin til Þórshafnar.

• Laugardagur 21. september

Kl. 9:00 verður lagt af stað til Vágey til Bø, Gásadal. Kl. 13:00 verður hægt að borða hádegisverð í Vestmanna, þar verður einnig hægt að heimsækja færeyska wiskey-brugg. Að því loknu verður farið til Kvívík og litið á víkingauppgroft.

• Sunnudagur 22. september

Kl. 9:30 verður lagt af stað til Kirkjubæjar, þar sem elsta kirkjan og Múrin verða skoðuð. Kl. 11:00 heimsækjum við Listasafnið (<https://art.fo/>) ef fólk hefur áhuga í því. Svo verður boðið upp á gönguferð í gömlu Þórshöfn þar sem við skoðum Norðurlandahúsið (Færeyska Norræna Húsið <https://www.nlh.fo/>)

• Mánudagur 23. september

Kl. 13:00. verður lagt af stað heim til Íslands með Norrænu.



- **Þriðjudagur 24. september**

Komum til Seyðisfjarðar og ekið verður sem leið liggur til Akureyrar.

Farastjóri verður Björn Snæbjörnsson og leiðsögumaður verður Maigun Solmunde.

Verð kr. 130.000 fyrir félagsmann og maka eða gest í tveggja manna herbergjum á hótelinu og í skipinu.

Gott er að hafa með sér hlýan fatnað og ekki síst regnfatnað því það rignir marga daga á ári í Færeyjum.

Innifalið í verði:

- Rúta allan tímann: Akureyri-Akureyri og allar ferðir í Færeyjum samkvæmt dagskrá.
- Gisting í skipinu og á Hótel Brandan.
- Innifalinn matur í verði ferðarinnar er eingöngu morgunverðurinn á Hótel Brandan.

Ekki innifalið í verði:

- Matur annar en áður hefur verið talinn
- Aðgangseyrir á söfn, kirkjur og aðra staði sem verða skoðaðir.

Fjallaferð

Kerlingafjöll

Farið verður í dagsferð í Kerlingafjöll laugardaginn 24. ágúst 2024. Tekið skal fram að þetta er löng dagleið, ekki innan við 13 tíma ferð, og vegir ekki góðir hluta leiðarinnar.

Farið verður eins og leið liggur í Blöndudal og þaðan suður Kjöl í Kerlingafjöll með viðkomu á ýmsum stöðum, m.a. Hveravöllum.

Hámarksfjöldi er 90 manns. Hafa þarf með sér nesti fyrir allan daginn.

Farið verður með rútu frá Akureyri kl. 8:00.

Leiðsögumaður verður með í för.

Ferðin kostar kr. 10.000 á mann. Innifalið er akstur, leiðsögn og áningargjöld.

Eins dags ferð fyrir aldraða félagsmenn

Húsavík-Ásbyrgi-Mývatnssveit

Hin árlega eins dags ferð fyrir aldraða Einingar-löjufélaga verður farin þriðjudaginn 2. júlí 2024.

Lagt verður af stað frá Akureyri kl. 9:00 og ekið austur til Húsavík. Þaðan verður haldið Tjörnésið austur í Ásbyrgi og svo verður farið upp að Dettifossi að sunnan. Þaðan haldið í Mývatnssveit og síðan til Akureyrar.

Snæddur verður hádegisverður í nágrenni Ásbyrgis og kaffi drukkið á Laugum.

Ferðin kostar kr. 8.000 á mann.

Allar nánari upplýsingar um ferðatilhögun má fá á skrifstofum félagsins. Skráning í ferðirnar hefst miðvikudaginn 3. janúar 2024 á skrifstofum félagsins á Akureyri, Dalvík og í Fjallabyggð, í síma 460 3600 eða með því að senda póst á netfangið **ein@ein.is**

Gjafakort Landsbankans

Með gjafakortinu er ekkert mál að velja réttu jólagjöfina. Þú ákveður upphæðina og sá sem þiggur velur gjöfina. Þú færð gjafakort í næsta útibúi eða á **landsbankinn.is**.





Eining-löjja styrkir Velferðarsjóðinn á Eyjafjarðarsvæðinu

Á fundi aðalstjórnar Einingar-löjju þann 17. nóvember sl. var samþykkt að veita Velferðarsjóðnum á Eyjafjarðarsvæðinu 1,2 milljónir króna í styrk, sem er aukning um kr. 100.000 frá fyrra ári. Félagið hefur í mörg ár styrkt Jóláaðstoðina, samstarfverkefni Mæðrastyrksnefndar, Rauða krossins, Hjálparstarfs kirkjunnar og Hjálpræðishersins á Akureyri. Mikil ánægja var með samstarfið í tengslum við jóláaðstoðina og því var ákveðið að útvíkka starfsemina og stofna Velferðarsjóð á Eyjafjarðarsvæðinu sem sér um velferðaraðstoð á ársgrundvelli.

Á heimasíðu sjóðsins, velferdey.is, segir að með þessari breytingu er vonast til að einfaldara verði að leita sér aðstoðar allan ársins hring og að betur sé hægt að halda utan um upplýsingar um þörfina í samfélaginu. Starfssvæði sjóðsins er Eyjafjörður, frá Siglufirði til Grenivíkur.

Á heimasíðu sjóðsins segir jafnframt að jólin nálgast og vonandi vekur sú tilhugsun upp gleði og tilhlökkun hjá sem flestum. „Við vitum þó að jólin geta valdið mörgum áhyggjum af ýmsum ástæðum. Fjárhagslegir erfiðleikar geta gert fólki erfitt að halda gleðileg jól og þess vegna viljum við minna á söfnun fyrir jóláaðstoð Velferðarsjóðs Eyjafjarðarsvæðis.“

Mikil fjölgun á milli ára

Sjóðurinn aðstoðar efnaminni einstaklinga og fjölskyldur bæði fyrir jólin og á öðrum tíma árs en reynslan sýnir að eftirspurnin eftir aðstoð er mest í aðdraganda jólaanna. „Samtals fengu 474 heimili og einstaklingar jóláaðstoð árið 2022 og var það mikil fjölgun umsókna milli ára. Búast má við því að enn fleiri umsóknir berist fyrir jólin þetta árið, en í reglubundnum úthlutum sjóðsins árið 2023 höfum við séð að þörfin fyrir og eftirspurn eftir aðstoð hefur stórkæmst. Mörg heimili á Eyjafjarðarsvæðinu eru illa stödd fjárhagslega og þurfa á aðstoð að halda,“ segir á heimasíðunni.

Ómetanlegur stuðningur

Haft var samband við fyrirtæki og samtök á svæðinu með ósk um stuðning. „Stjórn Velferðarsjóðs á Eyjafjarðarsvæðinu vill koma á framfæri innilegu þakklæti til allra þeirra sem leggja starfinu lið. Án þessa mikla velvilja í samfélaginu væri ekki hægt að styrkja efnaminni heimili á svæðinu með þeim hætti sem nú er gert. Ykkar stuðningur er ómetanlegur.“

Þau sem vilja styrkja jóláaðstoð Velferðarsjóðs Eyjafjarðarsvæðis er bent á eftirfarandi söfnunarreikning:

Kt. 651121-0780

Rn. 0302-26-003533





ALVÖRU VERKFÆRI Í HARÐA PAKKA

VERKFÆRA
SALAN

VERKFÆRASALAN • TRYGGVABRAUT 24, AKUREYRI • S: 460 1715 • vfs.is

Óskum starfsfólki
og viðskiptavinum
gleðilegrar jólahátíðar
og þökkum samfylgdina
á árinu sem er að líða

 **Hreint** | 40 ára
RÆSTING



Fræðslusjóðir - Breytingar á reglum/skilyrðum

Stjórnir fræðslusjóðanna Landsmenntar, Sveitamenntar, Ríkismenntar og Sjómenntar hafa samþykkt breytingar á eftirfarandi skilyrðum vegna náms eða námskeiðs erlendis.

Sjá má regluna í heild sinni hér að neðan með breytingunum sem eru feitletraðar:

Vegna umsóknar um styrk fyrir nám eða námskeið erlendis þarf að leggja fram frumrit reiknings á upprunalegu tungumáli og á ensku. Þá verður að vera sundurliðuð kostnaðarskipting, þ.e. ekki er greitt fyrir ferðir, gistingu og uppihald. **Einnig þarf að fylgja með bankakvittun úr íslenskum banka sem staðfestir greiðslu í íslenskum krónum.** Brýnt er að allur texti sé skýr og skilmerkilegur. Sé þýðing ekki fyrir hendi fæst ekki greiddur styrkur. **Þetta á einnig við um nám/námskeið hjá erlendum vefsíðum.**

Að hámarki geta félagsmenn fengið styrk að upphæð kr. 130.000 á ári, þó að hámarki 80% af kostnaði. Félagsmenn sem ekki hafa nýtt sér rétt sinn síðustu þrjú ár, eiga rétt á styrk

allt að kr. 390.000 fyrir eitt samfellt nám/námskeið skv. reglum sjóðanna.

Almennt um skilyrði fyrir umsókn

- Félagsmaður sem unnið hefur fullt starf í a.m.k. 6 mánuði af síðustu 24 og greitt til aðildarfélags sjóðanna á þeim tíma á rétt á stuðningi til náms. Greitt er hlutfallslega fyrir fólk í hlutastörfum.
- Við ákvörðun upphæðar er miðað við greidd félagsgjöld síðustu 12 mánaða. Félagsgjald af lágmarkslaunum í 100% starfi eða meira gefur fulla styrkupp hæð.

Nánari upplýsingar

Aðalbjörg G. Hauksdóttir, starfsmaður félagsins, adalbjorg@ein.is eða 460 3600, veitir nánari upplýsingar um styrki úr fræðslusjóðunum. Einnig er hægt að nálgast allar upplýsingar um sjóðina á heimasíðu félagsins, www.ein.is undir sjóðir og styrkir og á heimasíðum sjóðanna www.landsmennt.is, www.rikismennt.is og www.sveitamennt.is.



Athugið! Félagsmenn þurfa að skila umsókn inn til félagsins sem sér um afgreiðslu.

Við hvetjum félagsmenn til að sækja rafrænt um styrki inn á Mínum síðum Einingar-löju

Sjúkrasjóður og fræðslusjóðir Einingar-löju

Útborgun 29. desember 2023

Greiðsla dagpeninga og styrkja vegna desembermánaðar fer fram í síðasta lagi 29. desember nk. og verður það síðasti greiðsludagur á þessu ári.

Í desember þarf að skila inn umsókn og gögnum fyrr en venjulega.

Til að ná þessari útborgun þarf að skila inn umsókn og gögnum til félagsins ekki seinna en 20. desember. Það sem kemur inn eftir þann tíma verður greitt í lok janúar 2024.

Við hvetjum félagsmenn til að sækja rafrænt um styrki inn á Mínum síðum Einingar-löju



Við erum sérfræðingar í prentun bóka, almennu prentverki og framleiðslu umbúða. Öll framleiðsla fer fram á Íslandi.

Láttu sérfræðinga okkar aðstoða við að finna bestu, hagkvæmustu og umhverfisvænustu leiðina fyrir þig.

Vertu hjartanlega velkomin



Umbúðir



Almenn prentun



Bækur



Limmiðar



Stimplar

Lyngháls 1, 110 Rvk ☎ 5 600 600
Eyravegi 25, 800 Selfoss ☎ 482 1944
Glerárgötu 28, 600 Akureyri ☎ 4 600 700

prentmetoddi.is



JAFNLAUNAVOTTUN

VIÐ ÓSKUM NORÐLENDINGUM OG LANDSMÖNNUM ÖLLUM FARSÆLDAR Á KOMANDI ÁRI.



SÍMEY 

VIRK starfsendurhæfingarsjóður

Hlutverk VIRK er að efla starfsgetu einstaklinga með heilsuþjálfun og stefna að aukinni þátttöku á vinnumarkaði. Tilgangur með þjónustu á vegum VIRK er að aðstoða fólk við að komast til vinnu. Um er að ræða markvissa einstaklingsmiðaða ráðgjöf og þjónustu á sviði starfsendurhæfingar sem krefst fullrar þátttöku viðkomandi einstaklings. Einstaklingur sem óskar eftir þjónustu VIRK þarf að byrja á að panta tíma hjá lækni og ræða við hann hvort starfsendurhæfing hjá VIRK sé raunhæfur kostur.

Ráðgjafar í Eyjafirði

Fjórir ráðgjafar eru starfandi fyrir sjúkrasjóði stéttarfélaganna í Eyjafirði; Helga Þyri Braga-dóttir, helgabraga@ein.is, Katla Hildardóttir, katla@ein.is, Kristín Guðmundsdóttir, kristin@ein.is og Nicole Kristjánsson, nicki@ein.is. Þær eru starfsmenn Einingar-löju, en starfa fyrir öll stéttarfélög á svæðinu, og hafa aðsetur á skrifstofu félagsins á 2. hæð í Alþýðuhúsinu á Akureyri. Eining-löja fær endurgreiddan frá VIRK allan kostnað vegna þessara starfsmanna, þar á meðal vegna launa og húsnæðis.



STARFSENDURHÆFINGARSJÓÐUR

Hægt er að ná í ráðgjafana í síma 460 3600. Ráðgjafar eru með fasta viðveru á skrifstofum Einingar-löju í Fjallabyggð og Dalvík á þriðju-dögum.

Frá og með 1. febrúar 2024 munu ráðgjafarnir ekki lengur verða starfsmenn félagsins heldur heyra beint undir VIRK. Eina breytingin sem þjónustupegar verða varir við er að netföngin munu þá fá endinguna @virk.is í stað @ein.is. Ráðgjafarnir verða áfram með aðsetur

á sama stað því VIRK mun áfram leigja aðstöðu á skrifstofum félagsins og fá þar sömu þjónustu og áður varðandi móttöku og símsvörun.

Atvinnulífstengill

Ágúst Sigurður Óskarsson starfar sem Atvinnulífstengill hjá VIRK. Hann er starfmaður Framsýnar, en starfar fyrir öll stéttarfélög á Eyjafjarð-arsvæðinu. Hann er með aðsetur á skrifstofu FVSA á 3. hæð í Alþýðuhúsinu á Akureyri einn til tvo daga í viku. Hann er með síma 464 6608 og netfangið virk@framsyn.is

Nánari upplýsingar um VIRK má fá á heimasíðu Virk Starfsendurhæfingarsjóðs, www.virk.is.



Helga Þyri.



Katla.



Kristín.



Nicole.

Sjúkrasjóður – breytingar vegna gagnaskila

Reglur um skil á læknisvottorði

Athygli er vakin á breyttum reglum hjá Sjúkrasjóði Einingar-löju um skil á læknisvottorðum. Reglurnar tóku gildi frá 1. desember sl. Með þessu er verið að betrubæta þær reglur sem þegar hafa verið í gildi í mörg ár.

1. Umsókn um sjúkradagpeninga skjal fylgja ljósrít af sjúkradagpeningavottorði frá lækni, upprunnið í tölvukerfum heilsugæslunnar og spítalanna.
2. Fyrsta vottorð þarf að vera íslenskt sjúkradagpeningavottorð. Framhaldsvottorð (vottorð vegna endurnýjunar/framlengingar) mega vera af erlendum toga en þurfa að vera ítarleg og innihalda sambærilegar upplýsingar og sjúkradagpeningavottorð. Ef þau eru á erlendu tungumáli þarf að fylgja þýðing yfir á íslensku eða ensku gerð af löggiltum skjalapýðanda.
3. Heimilt er að skila erlendu fyrsta vottorði ef félagsmaður veikist skyndilega í fríi erlendis. Félagsmaður getur þurft að færa sönnur fyrir því að um fyrirfram ákveðið frí erlendis hafi verið að ræða.
4. Stjórn sjúkrasjóðs Einingar-löju þarf að samþykka öll erlend læknisvottorð sem móttækin eru undir skilyrðum í lið 2) og 3). Úrskurður stjórnar er endanlegur.

Meðferð erlendis

Með umsókn um hvers konar meðferð erlendis þarf að fylgja með banka-

kvittun úr íslenskum banka sem staðfestir greiðslu fyrir viðkomandi meðferð í íslenskum krónum.

Þessar reglur tóku gildi frá og með 1. desember 2023.

Sjúkrasjóður Einingar-löju og fræðslusjóðir

Eining-löja hvetur félagsmenn til að sækja rafrænt um styrki inn á

Mínum síðum félagsins sem finna má á www.ein.is





Takið kvöldin frá!

Vert er að setja eftirfarandi dagsetningar á minnið - eða í dagbókina

Fundir í svæðisráðum félagsins verða haldnir dagana 22., 23. og 24. janúar 2024.

22. janúar á Dalvík og í Hrísey
Í Mímisbrunni
Í Verðbúin 66

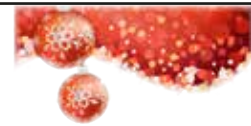
23. janúar í Fjallabyggð
Skrifstofa félagsins

24. janúar á Grenivík
Á Kontórnum

Aðalfundur deilda félagsins verða fimmtudaginn 8. febrúar á Múlabergi á Akureyri.

Aðalfundur félagsins verður þriðjudaginn 16. apríl í Hofi á Akureyri.

Allir þessir fundir munu hefjast kl. 18:30



Óskum viðskiptavinum okkar
gleðilegra jóla
og farsældar á komandi ári.



Íslandsbanki

Sendum ibíum Dalvíkurbyggðar og landsmönnum öllum okkar bestu óskir um gleðileg jól og farsæld á nýju ári. Þökkum samskiptin á árinu sem er að líða.

*Jólahefja,
Dalvíkurbyggð*



Óskum viðskiptavinum okkar
gleðilegra jóla
og farsældar á komandi ári.



Strandgötu 3 - Sími 440 2370

VANTAR ÞIG RAFVIRKJA?

- Þakrennuhiti • Hleðslustöðvar fyrir rafbíla •
- Raflagnir endurnýjun og nýlagnir •
- Dyrasímakerfi • Varmadællur •

-Ekkert verk er of stórt eða of lítið-

Verið velkomin!

Sími 519 1800 **RAFÓS** rafos@rafos.is
Goðanes 16 • 603 Akureyri • Sími 5191800 • rafos@rafos.is
Opíð virka daga milli 08:00 – 17:00



Björssi á skrifstofunni fyrir „örfáum árum.“

„Hugsið um félagið, það er ykkar bakhjarl“

Björn Snæbjörnsson, sem jafnan er kallaður Björssi Snæ., fyrrverandi formaður félagsins, var búinn að sitja í embættinu í 31 ár er hann ákvað að stíga til hliðar fyrir á árinu. Stjórnarsetan var þó búin að vera lengri því árið 1981 tók Björssi sæti í stjórn Einingar og varð starfsmaður félagsins ári síðar. Árið 1986 tók hann við embætti varaformanns og sex árum síðar var hann kjörinn formaður Einingar. Árið 1999 varð Eining-löjla til með samruna Einingar og löjlu og varð hann þá fyrsti formaður Einingar-löjlu. Á aðalfundinum í vor var hann sæmdur gullmerki félagsins og jafnframt gerður að heiðursfélagi Einingar-löjlu eftir um 42 ára starf í þágu félagsins. Þann 31. október sl. var síðasti formlegi vinnudagur Björssa hjá félaginu og var hann búinn að reikna út að starfsdagar hans fyrir félagið væru þar með orðnir 14.612.

Björssi var einnig um tíma varaformaður Starfsgreinasambands Íslands (SGS) sem er fjölmennasta landssambandið innan ASÍ. Þaðan lá leiðin í stól formanns og sinnti hann því starfi í 12 ár eða allt til

ársins 2022. Þá sat Björssi jafnframt í miðstjórn ASÍ í rúm 30 ár, allt þar til í apríl á þessu ári.

Í tilefni tímamótanna settist tíðinda- maður blaðsins niður með Björssa í smá spjall.

Í ræðu þinni á aðalfundinum í vor sagðir þú m.a. „Nú er starfstíma mínum að ljúka, ég er að fara í langa fríð.“ Því liggur beint við að spyrja, ertu kominn í frí?

Nei, ekki get ég nú alveg sagt það. Félagsmálin eru bara eitthvað sem ég brenn fyrir. Ég var kjörinn á ný eftir nokkurt hlé í stjórn Lífeyrissjóðsins Stapa á ársfundi sjóðsins fyrir á árinu. Ég er líka farinn að sinna kjaramálum aldraða sem hafa ekki fengið nógu mikinn hljómgrunn í gegnum tíðina. Ég ætla mér að nýta mína reynslu þar inni. Eining-löjla bað mig einnig um að vera með í samningaviðræðum um einn vinnustaðasamning sem er í vinnslu.

Sjálf verkefnin lítið breyst

Breytingarnar eru búnar að vera alveg ótrúlegar frá því ég byrjaði t.d. umhverfið sem við erum í, hvað varðar alla tækni; tölvur, fjarfundir

og slíkt, en samt má segja að sjálf verkefnin hafi lítið breyst. Málin sem eru að koma inn á borð til okkar eru mjög svipuð, félagsmenn að fá of lítið greitt, veikindadagarnir, vitlaust orlof, ekki borguð yfirvinna og slíkt. Þetta er bara nákvæmlega það sama sem er í gangi núna og þegar ég var að byrja. Það eina sem mér finnst hafa breyst er að í dag eru til einstaklingar sem eru að svíkja fólk og það með ráðum gert. Kannski var einhver einn og einn þannig hér áður fyrir en þetta er mun algengara núna. Sérstaklega held ég að þetta hafi komið meira inn þegar erlenda verkafólkið fór að kom inn á vinnumarkaðinn í meira mæli og eins ef mikið var um ungt fólk á vinnustaðnum.

Við tókum eftir ákveðnum „menningar- mun“ þegar erlendu félagsfólki tók að fjölga. Það tók líka talsverðan tíma að sannfæra það um að stéttarfélagið væri í vinnu fyrir það og gegndi mikilvægu hlutverki varðandi kaup og kjör. Margir komu frá löndum þar sem viðmið eru önnur sem og hefðir og saga. Við lögðum mikla vinnu í að skapa traust og ég held að okkur hafi tekist ágætlega upp, t.d. með því að útbúa margvíslegt fræðslufni á fjölmörgum tungumálum.

Bestu óskir um gleðileg jól og farsælt komandi ár



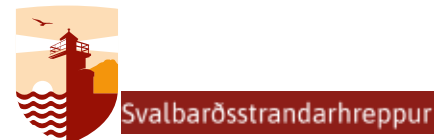
Deloitte.



GALLUP



SAMHERJI HF



TANNI TRAVEL



Á aðalfundi Einingar-löju í vor var Bjóssi sæmdur gullmerki félagsins og jafnframt gerður að heiðursfélaga Einingar-löju eftir um 42 ára starf í þágu félagsins.

Vinnustaðaeftirlit

Við erum alltaf að gæta réttinda félagsmanna og grípum inn í þegar þörf krefur. Mikil fjölgun erlends verkafólks stuðlaði að grundvallar-breytingu á allri starfsemi stéttarfélaganna. Með tilkomu Vinnustaðaeftirlits er fulltrúum stéttarfélaganna heimilt að sækja heim vinnustaði án þess að gera boð á undan sér, ekki samt til að halda fundi. Eftirlit hefur lengi verið einn grunnþáttur í starfsemi stéttarfélaganna en mikilvægi þess jókst mjög með fjölgun erlends launafólks á íslenskum vinnumarkaði. Í þessu eftirliti leggjum við upp úr því að leiðbeina, að kynna atvinnurekendum og starfsfólki réttindi og skyldur. Við viljum stuðla að jákvæðu sambandi við atvinnurekendur og reynum það án þess að gefa nokkuð eftir þegar réttindi og kjör launafólks eru annars vegar. Langflest mál má leysa með símtölum. Í flestum tilvikum er um vankunnáttu atvinnurekenda að ræða þegar launafólk leitar til skrifstofunnar á Akureyri eða útibúanna á Dalvík og í Fjallabyggð.

Þú sérð bara um þetta

Það sem helst hefur breyst á öllum þessum tíma, fyrir utan tæknina, er að mér finnst félagsmenn vera duglegri að leita til félagsins. Sérstaklega unga fólkið. Félagsmenn eru líka margir hverjir meira vakandi um sín mál þó auðvitað mættu fleiri vera þannig. Ég er viss um að þarna á stóran þátt sú fræðsla sem starfsmenn félagsins hafa verið með í skólum á svæðinu, þ.e. grunnskólum, framhaldskólum og vinnuskólum, undanfara tvo áratugi eða rúmlega það.

Sú breyting hefur líka orðið að það var meiri samkennd í samfélaginu. Það var meiri

félagsleg nálgun, fólk var meira meðvitað um sitt félag. Núna finnst mér sem sumir hugsa meira um hvar er hægt að fá betra orlofshús eða betri styrk heldur en hvort félagið sé að berjast fyrir betri kjörum eða betri réttindi. Það

Starfsmenn félagsins segja við þessi tímamót í lífi Bjóssa; takk kærlega fyrir samstarfið undanfarin ár og áratugi.



er svona ég vil vera þar sem hentar mér í dag hugsun. Áður fyrr var stéttarfélagið bakhjarlinn. Núna heyrir maður bara ég nenni ekki að standa í þessu og að trúnaðarmaðurinn eigi bara að sjá um þetta, mæta á fundi og segja svo öðrum vinnufélagunum hvernig staðan er eða hvað er um að vera. Félagsleg tengsl eru að mínu mati því miður bara minni í dag. Stór þáttur í því er sennilega að allir hafa meira við að vera. Þetta á ekki bara við um stéttarfélögin, öll félagsleg starfsemi eru á undanhandi. Fólk virðist bara ekki hafa tíma til að sinna þessum hlutum.

Ég er samt viss um að við sem félag höfum sloppið nokkuð vel miðað við marga aðra. Við erum búin að vera dugleg við að vera sýnileg, t.d. með auglýsingum og með fræðslu eins og í skólum og slíkt. Haldið góð trúnaðarmannnámskeið til að uppfærða okkar trúnaðarmenn. Ég er viss um að við erum framarlega á landsvísu hvað þessa þætti varðar.

Hvað með sameiningar félaganna?

Ég tel að allar sameiningar félaganna hér við Eyjafjörðinn sem átt hafa sér stað allt frá því um 1970 hafi verið mjög gagnlegar og hafi stuðlað að því að við séum með svona öflugt félag eins og Einingar-löja er í dag.

Í dag eru 18 félög innan Starfsgreinasambandsins og ég tel að þau ættu ekki að vera fleiri en 10. Ég myndi vilja sjá Eyjafjörðinn, jafnvel Norðurlandið allt sem eitt öflugt deildarskipt almennt félag. Tækifærið er núna, gætum jafnvel byrjað á að horfa í vestur á Samstöðu og Ölduna. Þessi þrjú félög eru þannig séð mjög lík. Svo seinna meir væri hægt að horfa í fleiri áttir því að mínu mati er framtíðin bara eitt félag á Norðurlandi. Það er slæmt að slíkt sé ekki komið í gagnið því við þurfum að vera mótvægi við stóru félögin í Reykjavík. Ég hef áhyggjur og tel að við á landsbyggðinni þurfum að vera á verði gagnvart mögulegri ásælni stórra félaganna í Reykjavík. Við á landsbyggðinni þurfum að átta okkur á stöðunni. Stækkum við ekki og eflum okkur munu stóru félögin í Reykjavík breyta sér í landsfélög og gleypa minni félögin. Þá verða félögin úti á landi útibú frá höfuðstöðvunum í Reykjavík. Dettur einhverjum í hug að það sé betra fyrirkomulag? Sameining er nauðsynleg og félög munu neyðast til að sameinast áður en langt um liður. Félagsofólki mun ekki sætta sig við óbreytt ástand, það greiðir félagsgjaldið til að fá þjónustu, en smærri félög skortir oft sérhæfingu til að veita þá þjónustu og það er fólkið sem á félagið sitt.

Við kunnum þetta

Einingar-löja hefur alla burði til að standa eitt,

bæði hvað varðar stærð og fjárhag en við verðum samt að fara að skoða það að stækka. Það skiptir miklu máli hvernig það er gert. Hvernig staðið var að sameiningu Einingar og Iðju á sínum tíma og svo sameiningin við Vöku á Siglufirði sýnir að við kunnum þetta. Hjá Einingu-Iðju hafi allt varðandi sameiningu þessara félaga verið uppi á borðum og gengið frá öllum endum. Til dæmis með deildarskiptingu félagsins og með skrifstofum og þjónustu á Dalvík og í Fjallabyggð. Svo er það tæknin sem auðveldar öll samskipti á milli hvað verkefni varðar.

Ég tel og hef oft sagt að lágmarksstærð stéttarfélag ætti að vera 1.000 til 1.500 manns. Félög af þeirri stærð geta rekið sjúkrasjóði og veitt félagsmönnum sínum góða þjónustu. Þróunin er víða í rétta átt - á Vestfjörðum og Austfjörðum hefur tekist vel við fækkun og stækkun og samlegðaráhrifin hafa ekki látið á sér standa.

Mín skilaboð til nýrrar forystu félagsins er að kanna þessi mál, ræða við önnur félög til að heyra möguleikann á þessu. Því stærra sem félag er því sterkara verður það.

Aðför að verkalyðshreyfingunni?

Staðan núna, er helsta verkefnið hreyfingarinnar að halda því sem við höfum náð?

Já, því miður er staðan sú að það er verið að sækja að okkur mjög víða. Það versta við það er að fólk er ekki endilega að átta sig á hlutunum, áttar sig ekki á því hvaðan allur rétturinn sem það hefur, hefur komið. Öllum finnst alveg sjálfsagt í dag að sá sem missir vinnuna fái atvinnuleysisbætur. Það tók á sínum tíma sex vikur í allsherjarverfalli að ná þeim rétti. Veikindarétturinn, orlofsrétturinn og allt þetta hefur alltaf komið í gegnum samninga stéttarfélaganna. Mönnum finnst það bara sjálfsagt að þetta er bara svona en það er verið að reyna að tvístra fólk. Það er verið að reyna að veikja stéttarfélögin t.d. eins og með frumvarpi þingmanna Sjálfstæðisflokksins um félagafrelsi á vinnumarkaði sem lagt var fram. Þar er verið að reyna að gera atvinnurekendur sterkari í ráðningarsamböndum við fólk. Hver á svo að hjálpa þeim sem vilja ekki vera í stéttarfélagum? Miðað við reynsluna þá þurfa alveg ótrúlega margir á hjálp að halda. Ef við pössum okkur ekki þá eigum við eftir að missa eitthvað af þeim réttindum sem við höfum í dag. Réttindum sem náðust með mikilli baráttu. Við verðum að passa okkur og vera vel á verði gagnvart þessum öflum. Hvar ætlar þú að leita þér hjálpar ef búið verður að rústa stéttarfélagunum?

Minna aðgengi

Aðgengi að vinnustöðum hefur tekið miklum breytingum frá því ég hóf störf. Áður fyrr var meira um það að við værum að fara inn á vinnustaði. Mun auðveldara var að komast þangað inn og hitta félagsmennina við vinnu. Reglur um aðgengi voru ekki jafn harðar og í dag. Það má segja að allir hafi getað gengið inn á skitugum skónum og talað við fólk hvort sem um var að ræða frystihús, matvælaþyrntæki eða bara hvað sem er. Nú lúta slíkir staðir aðgangsstýringum bæði vegna hreinlætis og öryggis sem er auðvitað mikil framför. Ég man að í eitt skiptið sem ég var að fara inn í frystihús ákvað ég að spyrja hvort ekki væri til fyrir mig sloppur eða hárnét. Þá var bara horft á mig með svona hvaða rugl er nú þetta svip.

Einu sinni í seinni tíð lenti ég í því að þurfa að klæða mig úr öllu áður en ég fékk að fara inn á vinnustaðafund. Fékk reyndar viðeigandi hlífðarfatnað því þá vorum við með fund inni á skurðstofu á Sjúkrahúsinu á Akureyri.

Þessi breyting er frábær en veldur því að erfiðara er að droppa inn í vinnustaðaheimsóknir. Hægt var að halda fund á vinnustað með skömmum fyrirvara en í dag þarf að ákveða slíkt langt fram í tímann og oft eru það okkar trúnaðarmenn sem skipuleggja þá í samstarfi við okkur og viðkomandi fyrirtæki.

Gat tekið heila viku

Taxtaútgáfa eða blaðaútgáfa þarna í upphafi var aðeins meira verk en í dag. Einingar-blaðið

var prentað hjá okkur, raðað saman, heftað, merkt og sent í pósti til félagsmanna. Þetta ferli gat tekið heila viku fyrir allt starfsfólk skrifstofunnar. Það var lítið annað gert á meðan. Svo sem betur fer þróaðist þetta með nýrri tækni. Félagsmenn hafa nú mun betri aðgang að upplýsingum en áður, t.d. í gegnum vefinn okkar og samfélagsmiðla. Þeir gefa okkur miklu meiri möguleika á að koma hlutunum eða skilaboðum til félagsmanna. Nú sér einn starfsmaður um að koma þessum upplýsingum á netið á núll einni.

Almenn ánægja félagsfólks

Félagið hefur látið gera árlega kannanir sem leiða í ljós mikla ánægju félagsfólks með starfsemi félagsins. Hún mælst vel yfir 90%. Þetta er sá mælikvarði sem við tökum mark á og ég veit að félagið mun áfram vaxa og dafna eins og það hefur gert í gegnum árin.

Að lokum vil ég segja þetta við félagsmenn. Hugsjið um félagið, það er ykkar bakhjarl sem hjálpar þegar á þarf að halda. Ekki láta glepjast af einhverjum frjálshyggjuhugmyndum um að allt sé betra ef allt er frjálst og að hver og einn eigi að semja fyrir sjálfan sig. Við erum öll misjöfn, sumir geta staðið í slíku og hafa gert það en aðrir þurfa á hjálp að halda.

Standið á ykkar, passið ykkur á að láta ekki eyðileggja félögin, það eru mín skilaboð til ykkar allra.



Bjóssi hefur setið nokkra fundina og ráðstefnurnar í gegnum árin. Hér má sjá hann ásamt fleiri fulltrúum félagsins á ráðstefnu í júní 2015.

Desemberuppbót 2023



Eining-löjla minnir félagsmenn sína á, að þeir eiga rétt á að fá greidda desemberuppbót samkvæmt kjarasamningum. Upphæðin er mismunandi eftir samningum og við hvaða tímabil er miðað til skilgreiningar á fullu starfi. Uppbótina skal greiða í einu lagi og ofan á hana reiknast ekki orlof.

Ríkið og almenni markaðurinn

Upphæð desemberuppbótar samkvæmt kjarasamningi við ríkið og samkvæmt kjarasamningum á almennum vinnumarkaði er kr. 103.000, miðað við 100% starfshlutfall. Starfsmenn hjá ríkinu eiga að fá desemberuppbót greidda 1. desember og starfsmenn á almennum vinnumarkaði eigi síðar en 15. desember.

Sveitarfélögin

Upphæð desemberuppbótar samkvæmt kjarasamningi við Samband íslenskra sveitarfélaga er kr. 131.000, miðað við 100% starfshlutfall. Starfsmenn sveitarfélaga eiga að fá sína desemberuppbót greidda 1. desember, skv. kjarasamningi.

Á heimasíðu félagsins, www.ein.is, má finna töflur sem sýna upphæð desemberuppbótar miðað við starfshlutfall og starfstíma.

Samningur við sveitarfélögin Greiðslur úr Félagsmannasjóði

Í kjarasamningi aðildarfélaganna Starfs- greinasambands Íslands og Sambands íslenskra sveitarfélaga frá árinu 2019 var samið um og stofnaður sérstakur félagsmannasjóður. Sveitarfélögin greiða mánaðarlega 1,5% af heildarlaunum starfsmanna inn í þennan sjóð. Auk sveitarfélaga greiða í sjóðinn Heilsuvernd, Hólmasól, Fjölsmiðjan og Hamrar, útilífsmiðstöð skáta.



Eining-löjla á aðild að sjóðnum fyrir sína félagsmenn sem starfa hjá sveitarfélagi og ber að standa skil á þessum greiðslum til félagsmanna 1. febrúar ár hvert fyrir árið á undan. Athugið að ekki er tekin staðgreiðsla af upphæðinni sem greidd er út til félagsmanna. Því þarf að greiða skatta af þessum greiðslum eftir á.

Kennitala og bankaupplýsingar

Forsenda þess að hægt sé að greiða starfsmönnum sem starfa eða störfuðu hjá sveitarfélagi á árinu 2023 úr sjóðnum 1. febrúar 2024 er að Eining-löjla hafi kenntölu, bankaupplýsingar, síma og netfang félagsmanna.

Auðvelt er að skrá sig inn á Mínar síður félagsins þar sem kanna má hvort Eining-löjla sé með réttar upplýsingar um viðkomandi félagsmann og lagfært ef þörf krefur. Ef þú kemst ekki inn á síðuna eða hefur einhverjar spurningar í sambandi við Félagsmannasjóðinn máttu endilega senda tölvupóst á rosfrid@ein.is. **Ekki láta 1,5% framlagið þitt í sjóðinn fara til spillis!**

Tæpar 90 milljónir

Þegar greitt var úr sjóðnum þann 1. febrúar 2023 vantaði upplýsingar frá um 350 félagsmönnum. Því var ákveðið að greiða aftur úr sjóðnum í tvisgang síðar á árinu til þeirra sem skiluðu inn umbeðnum upplýsingum.

**Kannaðu þínar
upplýsingar inn
á Mínum síðum
félagsins. Við getum
ekki borgað út ef þær
eru ekki réttar?**

1. febrúar sl. var greitt úr Félagsmannasjóði rúmlega 83 milljónir króna til 1.576 félagsmanna Einingar-löjlu. Þegar búið var að greiða þeim 182 félagsmönnum sem skráðu umbeðnar upplýsingar á Mínar síður félagsins eftir 1. febrúar þá bættust rúmlega 6,5 milljónir við þá tölu. Því fengu 1.758 félagsmenn greiddar tæplega 90 milljónir króna á þessu ári úr sjóðnum. **Ekki láta 1,5% framlagið þitt í sjóðinn fara til spillis!**

Í grein 13.8 í samningi SGS við sveitarfélögin er fjallað um Félagsmannasjóð, þar stendur m.a.:

- Launagreiðandi greiðir mánaðarlega framlag í félagsmannasjóð sem nemur 1,5% af heildarlaunum félagsmanna. Úthlutun úr sjóðnum skal fara fram 1. febrúar ár hvert samkvæmt stofnskrá sjóðsins.
- Félagsmannasjóðurinn er stofnsettur vegna kröfu ASÍ félaga um jöfnun lífeyrisréttinda milli starfsmanna á almennum vinnumarkaði og opinberra.



Er trúnaðarmaður á þínum vinnustað?

Trúnaðarmenn Einingar-löju eru mikilvægir hlekkir í starfi félagsins. Samkvæmt samningum á að vera trúnaðarmaður á öllum vinnustöðum sem hafa 5 eða fleiri félagsmenn. Þar sem starfa fleiri en 50 eiga að vera 2 trúnaðarmenn.

Við kosningu öðlast trúnaðarmaður um leið sérstaka lagalega vernd í starfi sínu, fær umboð félagsins til að fara með mál annarra og verður fulltrúi þess á vinnustaðnum. Meginhlutverk trúnaðarmanna er að gæta þess að lög og samningar séu haldnir á vinnustaðnum og vera tengiliður starfsmanna við stéttarfélagið.

Ef það er ekki trúnaðarmaður á þínum vinnustað hafðu þá samband við skrifstofu Einingar-löju og við skipuleggjum kosningu.

Trúnaðarmannanámskeið

Öflug trúnaðarmannafræðsla er mikilvæg fyrir trúnaðarmenn, stéttarfélag og atvinnurekendur. Það reynir oft á trúnaðarmenn í starfi og þess vegna hefur Eining-löja ávallt kappkostað að bjóða þeim uppá fyrsta flokks fræðslu. Trúnaðarmenn eiga samningsbundinn rétt til að sækja þessari námskeið án launaskerðingar en þurfa að sjálfsögðu að sækja námskeiðin í samráði við sinn yfirmann.



Mynd tekin á trúnaðarmannanámskeiði. Vinna stendur yfir við að fara yfir skipulag námskeiðanna og því liggja ekki fyrir dagsetningar vorannar.

Tilgangur námsins er að auðvelda trúnaðarmönnum að takast á við verkefni sem þeim eru falin, að þeir efli sjálfstraust sitt og lífsleikni. Hlutverk skólans er að auka þekkingu talsmanna stéttarfélaga og efla þá í starfi til þess að þeir séu betur í stakk búnir að vinna að bættum lífskjörum launafólks.

Félagið hvetur trúnaðarmenn til að fylgjast

vel með þegar námskeið eru haldin og vera dugleg að skrá sig á þau og mæta. Ekki er búið að raða niður námskeiðum vorannar en er nær dregur verða send bréf á þá trúnaðarmenn sem geta skráð sig á viðkomandi námskeið. Félagsmálaskóli alþýðu sér um námskeiðin, en hann er starfræktur af Alþýðusambandi Íslands og BSRB.



SKÓGARBÖÐ
geothermal spa

Hlökkum til
að taka á móti ykkur
yfir hátíðarnar

Aðfangadagur 24. des	09:00-16:00
Jóladagur 25. des	13:00-23:30
Gamlársdagur 31. des	09:00-24:00
Nýársdagur 1. jan	13:00-23:30



forestlagoon.is

Lönaðarsafnið 25 ára

Sigfús Ólafur Biering Helgason, safnstjóri Lönaðarsafnsins, var fenginn um miðjan nóvember til að rita nokkur orð um sögu safnsins fyrir lesendur jólablaðs Einingar-löju, en fyrr á árinu var haldið upp á 25 ára afmæli Lönaðarsafnsins. Eining-löja er einn af stofnaðilum safnsins, ásamt Jóni Arnþórssyni, Akureyrarbæ, Byggið - félagi byggingamanna og Hollvinafélagi Lönaðarsafnsins.

Lönaðarsafnið á uppruna sinn að rekja til frumkvöðulsins Jóns Arnþórssonar sem hóf markvissa söfnun iðnminja árið 1993. Upphaflega miðaðist söfnunin við að safna munum, heimildum og ljósmyndum um iðnað og verksmiðjur SÍS á Gleráreyrum en með tímanum stækkaði söfnunarsviðið og farið var að safna iðnminjum frá fleiri framleiðslufyrirtækjum á Akureyri. Þann 17. júní 1998 var Lönaðarsafnið formlega stofnað og sýningar opnaðar í húsnæði fyrrum fataverksmiðjunnar Heklu á Gleráreyrum.

Allt frá árinu 1998 voru uppi ýmsar hugmyndir um framtíðarskipan Lönaðarsafnsins og voru m.a. uppi hugmyndir að koma á fót Atvinnusögusafni Akureyrar sem yrði deild við Minjasafnið á Akureyri og Tækniminjasafn Íslands. Lönaðarsafnið yrði uppistaðan í slíku atvinnusögusafni. Atvinnusögusafnið átti að sýna þróun atvinnugreina í bænum á tímabilinu 1862-1962 með áherslu á atvinnulífið um miðbik 20. aldar þegar iðnframleiðsla á Akureyri stóð í hvað mestum blóma.



Árið 2002 var ákveðið að gera heildarúttekt á minjasöfnum og sýningum í Eyjafirði og var Sögusmiðjan fengin til verksins. Í niðurstöðuskýrslu Sögusmiðjunnar sem kom út í nóvember 2002 var m.a. fjallað um málefni Lönaðarsafnsins og þær hugmyndir sem áður höfðu komið fram um stofnun atvinnusögusafns Akureyrar.

Skýrslunnar mæltu með því að Lönaðarsafnið yrði áfram sjálfstætt safn og rekstur þess yrði tryggður til frambúðar m.a. með samþykki safnaráðs og aðkomu Akureyrarbæjar. Árið 2002 var tekin sú ákvörðun að Lönaðarsafnið fengi fyrrverandi áhaldahús Umhverfiseildar á Krókeyri til umráða að loknum endurbótum á því sem skyldu miðast við starfsemi safnsins.

Þann 1. maí 2004 var safnið opnað í núverandi húsnæðinum á Krókeyri, þann 20. febrúar 2005 var Hollvinafélag Lönaðarsafnsins stofnað og árið 2006 var stofnað Hollvinafélag Húna II um leið og eikarskipið Húni II var keypt og fært safninu til umráða.

Aukin stafræn miðlun

Á þessu 25 ára starfsári safnsins hafa verið gerðar þó nokkrar breytingar á innviðum safnsins sem felast fyrst og fremst í aukinni stafrænni miðlun. M.a. hafa verið sett upp sjónvörp í salarkynnum safnsins þar sem miðlað er efni frá liðinni tíð en Lönaðarsafnið hefur á árinu látið færa mikið myndefni sem safnið á frá liðinni tíð yfir í stafrænt form og hefur þessi



nýjung mælst mjög vel fyrir hjá safngestum. Einnig voru töluverðar breytingar gerðar á uppsetningu safngripa í sýningarsölum safnsins.

Svo er gaman að segja frá því að þann 2. júní í sumar var haldin á safninu mikil afmælisveisla í tilefni 25 ára afmælisins og gestum var boðið í rjómatertur og rjúkandi súkkulaði eins og vera ber. Á sama tíma var afhjúpað líkan af skipinu Húna II EA 740 sem lðnaðarsafnið á og var það einhverskonar gjöf safnsins til Hollvina Húna en það er félagsskapur manna sem reka bátinn fyrir safnið og það verður ekki betur gert.

Meðfram þessum verkefnum erum við nánast daglega að taka við gripum, stórum sem smáum sem koma úr þessu mikla lðnaðarumhverfi er safnið er hjúpað utanum.

Á sl. tveimur árum hefur sjávarútvegs-, - fiskvinnslu og skipasmíða-lðnaðarinn hér á Akureyri verið gefin meir gaumur enda svo merk og mikil sú saga lðnaðar sem ekki er hægt að horfa framhjá, og nú eru komin á safnið nokkur ný skipslíkön af skipum sem hér hafa verið gerð út og marka mjög djúp spor í atvinnusögu Akureyrar.

Nú er svo komið að sá salur á safninu er vistar sjávarútvegsiðnaðinn er orðin allt of hlaðinn og því horfum við löngunar augum á Wathnehúsið svokallaða sem stendur hér á lóð lðnaðarsafnsins sem kost í stækkum þessa hluta sögu atvinnulífsins á Akureyri og er það alveg í anda þess merka hús sem byggt var árið 1895 og var skipasmíðastöð KEA á sinni tíð þegar það stóð á Oddeyrinni. Þarna væri frábært að koma upp sjávarútvegs, skipasmíða og fiskvinnslusafni Akureyrar.

lðnaðarbær Íslands

Til þarf aðeins vilja og áhuga bæjaryfirvalda á Akureyri að hefja verkið og þá munum við taka við boltanum og koma þessu húsi í verðugt hlutverk sem sómi yrði af, ekki bara fyrir safnið heldur líka bæinn okkar Akureyri. Akureyri var lðnaðarbær Íslands og nánast sjálfbjarga á sinni tíð.

Saga lðnaðar á Akureyri, svo merkur og margslunginn sem hann er og var, er Akureyrarbæ því líkur demantur ef rétt er á málum haldið og lðnaðarsafnið á Akureyri er svo uppfyllt af sögu lðnaðarins á liðinni öld og safnið stendur alveg jafnfætis hinu glæsilega Síldarminjasafni á Siglufirði og það yrði héraðinu öllu til mikils sóma ef tekin yrði nú ákvörðun um trausta rekstrarframtíð lðnaðarsafnsins á Akureyri og minning þeirra manna og kvenna sýndur sá sómi er þeim ber sem vörðuðu leiðina að Akureyri nútímans og gerðu bæinn að þeirri „Akureyri öll lífsins gæði“ sem hún er.

Til þess þarf aðeins vilja og metnað bæjaryfirvalda, við erum tilbúnir til þeirra verka.



To the members of Eining-löðja

LEASE NOTE! It is always possible to consult the local union representative in your workplace and you are of course welcome to contact Eining-löðja, tel. 460 3600 – ein@ein.is, if you need assistance. www.ein.is

December bonuses

Eining-löðja reminds its members that, according to their employment contracts, they are entitled to a December bonus. The amount varies, depending on contract specifications and the period defined as full-time employment. The bonus is to be paid as a single sum and is without the addition of a holiday bonus.

According to the wage contract concluded with the Municipal Wages and Salaries Commission, the December bonus is kr. **131,000**.

According to Eining-löðja contracts with the State, the December bonus is kr. **103,000**.

According to Eining-löðja contracts on the general labour market, the bonus is kr. 103,000.

State employees are to receive their December bonuses on 1 December, employees on the general labour market on 15 December and municipal employees are to be paid their bonuses in December, in accordance with the appropriate wage and salary contracts.

Winter rental of holiday chalets

Although summer is the traditional vacation season, many also take a holiday during other parts of the year and a large number of people choose to postpone part of their summer vacation until autumn or winter. This is a good time to remind members of Eining-löðja that they have six good holiday options outside the conventional vacationing season. These options are staying in holiday chalets at Illugastaðir in Fnjóskadalur valley, Tjarnargerði in the district of Eyjafjarðarsveit, Svignaskarð and Húsafell in Borgarfirði and Einarstaðir in Fljótshálsa as well as making use of the union's holiday apartments in Reykjavík/Kópavogur. The autumn and winter rents cover the period from 1 September to 1 June.

Employment contracts

Employment contracts stipulate that all staff members receive written confirmation of their terms of employment, including period of employment and the specific contract on which pay rates and terms of employment are based. A written employment contract is compulsory after one month of work. It gives the employee considerable security to be in possession of a written confirmation of employment. In case of a dispute, an employment contract may make all the difference.

Health fund

The right to get payments from the union's health fund is based on the payments to the Union. For example it is possible to get payments for the care of children with long term illnesses or disabilities. You can get payments because of a severe illness of your spouse, because of medical massage or physiotherapy, cancer prevention, membership in a gym, hearing devices, glasses and so on. The highest amount to be paid for the funeral of a 100% paying and valid member is about kr. 480,000.

The payments for the membership in a gym are about 50% of the bill, highest kr. 26,000 every calendar year. The payments for eyeglass lenses are also about 35% of the bill, highest kr. 60,000 every three years. Payments for buying hearing devices are also 35% of the bill, highest kr. 70,000 every three years.

Please remind!

Meetings of the administrative council of the health fund Eining-löðja is held once a month. Cases which have to be decided about in the meeting have to be brought to the office at last every 24th of each month (20th in December). Requests for all payments of the health fund are decided in the board meeting for example daily benefits, payments for physiotherapy, massage, cancer prevention and every other help paid by the rules of the fund.

Study grants!

In winter, schools in Iceland often offer numerous courses of varying length for Eining-löðja union members. The possibilities of study are almost unlimited and Eining-löðja urges its members who are planning to take courses this winter to obtain information regarding their right to individual grants by means of the education funds Landsmennt (landsmennt.is), Sveitamennt (sveitamennt.is) and Ríkismennt (rikismennt.is).

A union member in full time employment is entitled to a grant totaling kr. **130,000 per year** although it should be kept in mind that the grant covers a maximum of 80% of the total cost of each course. State employees are entitled to a 90% refund of total cost when engaged in studies that have direct professional relevance to their work.

Members who have not used their right of fund for the last three years, are entitled to a grant of up to 390,000-for one continuous study/course compared to the Fund's policies.

Travel costs for the study can most become 130,000-as part of the training/course cost in this case.

Due to the application for a grant for studies or courses abroad, an original invoice must be submitted in the original language and in English (if the original invoice is issued in English, it is sufficient). Then there must be a detailed division of costs, i.e. travel, accommodation and subsistence are not paid for. A bank receipt from an Icelandic bank confirming payment in Icelandic krónur must also be included. It is imperative that all text is clear and meaningful. If a translation is not available, the grant will not be paid. This also applies to studies/courses at foreign websites.

Grants for Icelandic language study

Members who have a different native language can apply for a refund of up to 90% (Landsmennt, Ríkismennt and Sveitamennt) for the cost of an Icelandic language course, providing they have been members for at least 1 month.

MY PAGES! - Have you signed in?

to...

- Apply for refunds
- Order apartments
- See all your information with the union

ELECTRONIC REGISTRATION
WWW.EIN.IS



EXAMPLES OF REFUNDS

- education fee
- physiotherapy/massage
- psychology appointments
- gym refund
- driving courses
- and more...

CONTACT US - 100% CONFIDENTIALITY
460 3600 | ein@ein.is | www.ein.is



Orlofshús og íbúðir félagsins

Um gengni og frágangur

Vert er að minna félagsmenn á að orlofseignir Einingar-löju eru sameign okkar allra og það er nauðsynlegt að við sam- einumst um að ganga um orlofshúsin og íbúðirnar með því hugarfari.

Mikilvægt er að hafa það að leiðarljósi að skilja við eignirnar eins og þið viljið koma að þeim. Orlofshúsagestir eru vinsamlegast beðnir um að reykja ekki né veipa innanhúss.

Fyrirtækið Sólar ehf. hefur umsjón með íbúðum félagsins á höfuðborgarsvæðinu. Leigjandi þarf ekki að þrifa íbúðina

eftir leigutíma, **en auðvitað þarf að skila henni full frágenginni og snyrtilegri.**

Félagsmenn þurfa sjálfir að þrifa orlofshús félagsins áður en þeim er skilað. Verði vanhöld á þrifum, að mati umsjónar- manns á viðkomandi svæði, má búast við að leigutaki þurfi að borga þrífagjald.

Dýrahald bannað!

Minum einnig á að það er bannað að hafa með sér hunda eða önnur gæludýr í orlofshús eða íbúðir félagsins.

Vetrarleiga orlofshúsa

Félagsmönnum Einingar-löju standa til boða sex góðir valkostir í orlofsmálum yfir vetrartímann. Hér er um að ræða dvöl í orlofshúsum á Illugastöðum í Fnjóskadal, Tjarnargerði í Eyjafjarðarsveit, Einarstöðum á Héraði og Húsafelli og Svignaskarði í Borgarfirði. Einnig í orlofsíbúðum félagsins á Höfuðborgarsvæðinu. Vetrarleigan hófst 1. september sl. og stendur til 1. júní nk.

- Félagsmenn geta séð laus orlofshús og leigt þau á auðveldan hátt á Mínum síðum félagsins.
- Ekki eru dregnir frá punktar að vetri til.
- Ekki þarf að sækja um jól og páska, en þá eru einungis vikuleigur í boði.

Einarsstaðir

Athugið að frá 1. október sér staðarhaldari á Einarstöðum um útleiguna. Þeir sem áhuga hafa á að leigja hús á Einarstöðum er bent á að hafa samband við staðarhaldara í síma 471 1734 milli kl. 9 og 16 virka daga eða senda tölvupóst á einarsstadir@simnet.is, en hann sér um að leigja út hús á tímabilinu 1. október til 1. maí. Varðandi tímabilið 1. til 31. maí 2024 þá verður hægt að leigja á því tímabili í gegnum Mínar síður félagsins.

Umsjónaraðili með íbúðum félagsins á Höfuðborgarsvæðinu sér um að þrifa íbúðina eftir leigutíma. Auðvitað þarf að skila henni full frágenginni og snyrtilegri.

Nánari upplýsingar um vetrarleigu eru gefnar á skrifstofum félagsins og í síma 460 3600. Einnig má senda póst á netfangið ein@ein.is



9. þing Starfsgreinasambands Íslands

Níunda þing Starfsgreinasambands Íslands fór fram í lok október. Á þingið mættu 135 fulltrúar frá 18 aðildarfélögum sambandsins, þar á meðal 20 frá Einingu-löju. Vilhjálmur Birgisson (Verkalýðsfélagi Akraness) var endurkjörinn formaður til næstu tveggja ára og Guðbjörg Kristmundsdóttir (VSFK) var sömuleiðis endurkjörinn varaformaður.

Sjö voru í framboði sem aðalmenn í framkvæmdastjórn og voru þeir sjálfkjörnir.

Umræður um kjaramál voru áberandi á þinginu enda annasamur kjarasamningavetur framundan. Greina mátti mikinn baráttuanda meðal þingfulltrúa og ljóst að Starfsgreinasambandið fer sameinað og tilbúið í komandi viðræður. Þess má geta að SGS fer með umboð allra 18 aðildarfélaga sinna í viðræðunum um nýja kjarasamninga á almennum vinnumarkaði.

Samþykktar voru sex ályktanir; um kjaramál, byggðamál, heilbrigðismál, húsnæðismál og lífeyrismál. Jafnframt samþykkti þingið ályktun um

stuðning við eldri borgara og öryrkja. Þá var starfsáætlun til tveggja ára samþykkt sem og breytingar á lögum og þingsköpum sambandsins. Allar ályktanir og afgreidd mál þingsins má nálgast á þingvef SGS, thing.sgs.is.

Anna áfram í framkvæmdastjórn

Eins og fram kom hér að framan var sjálfkjörið í framkvæmdastjórn SGS á þinginu. Anna Júlíusdóttir, formaður félagsins, var ein af sjö sem voru í framboði og mun því sitja áfram í framkvæmdastjórn SGS næstu tvö árin. Anna var ekki eini félagsmaður Einingar-löju til að hljóta brautargengi í kosningum á þinginu.

Tryggvi Jóhannsson, varaformaður félagsins, var kjörinn 2. varamaður í framkvæmdastjórn. Hann var einnig kjörinn í tvær fastanefndir sambandsins fyrir starfstímabilið 2023-2025; Laganefnd og kjörnefnd.

Þá var Rósfrið Kristín Áslaugsdóttir, Skráningar- og innheimtustjóri félagsins, kjörin sem annar skoðunarmaður ársreikninga SGS.

Fráfarandi formenn kvaddir

Í lok fyrsta þingdags SGS voru formlega kvaddir þrír formenn sem nýverið hafa látið af formennsku í sínu félagi, þau Björn Snæbjörns-son, Kolbeinn Gunnarsson, og Signý Jóhann- esdóttir. Þau eiga öll yfir 40 ára starfað baki innan verkalýðshreyfingarinnar. Starfsgreina- samband Íslands þakkaði þeim kærlega fyrir samstarfið í gegnum árin.

Björn lét af formennsku hjá Einingu-löju í apríl 2023 eftir að hafa gegnt formennsku í félaginu 31 ár, en í heildina hefur Björn starfað í yfir 40 ár fyrir félagið. Björn hefur verið virkur í starfi SGS frá upphafi og lét af störfum sem formaður sambandsins á síðasta þingi eftir að hafa gegnt því embætti frá árinu 2012 og þar á undan sem varaformaður. Kolbeinn lét af störfum sem formaður Hlífar í apríl 2022 og Signý lét af formennsku hjá Stéttarfélagi Vesturlands í apríl 2023, bæði eftir að hafa verið virk í verkalýðs- málum í yfir 40 ár.



F.v.: Rósfrið, Anna og Tryggvi.



F.v.: Björn, Signý, Vilhjálmur Birgisson, formaður SGS og Kolbeinn.

Fundir með trúnaðarmönnum

Í október og nóvember hélt félagið 16 fundi með trúnaðarmönnum Einingar-löju þar sem þeir gátu farið yfir ýmis mál með starfsmönnum félagsins og nokkrum öðrum trúnaðarmönnum.

Eftir fundina sagði Tryggvi Jóhannsson, varaformaður félagsins, að þeir hafi allir tekist mjög vel. „Það er alltaf gott að hitta trúnaðarmennina okkar sem eins og við segjum oft eru okkar mikilvægasta fólk, tengingin okkar inn á vinnustaðina, og heyrja hvað þeir hafa um málin að segja. Ýmislegt var rætt á þessum fundum m.a. um þeirra starf og tenginu við félagið, trúnaðarmannanámskeiðin, tímasetningar funda og

félagið sjálft. Þarna vorum við að hittast í fámönnum hópum sem skilaði því að allir tóku

þátt í umræðunni og komu með mikilvæga punkta sem við munum vinna með áfram.“



Trúnaðarmenn Einingar-löju eru mikilvægir hlekkir í starfi félagsins. Samkvæmt samningum á að vera trúnaðarmaður á öllum vinnustöðum sem hafa 5 eða fleiri félagsmenn. Þar sem starfa fleiri en 50 eiga að vera 2 trúnaðarmenn.

Kjarakönnun Einingar-löju

Niðurstöðurnar nýttar til hagsbóta fyrir félagsmenn

Nýlega lét félagið, í samstarfi við AFL starfsgreinafélag, Gallup framkvæma árlega könnun um ýmis atriði sem snerta kjör, viðhorf og aðstæður félagsmanna þessara tveggja félaga. Um er að ræða sambærilega könnun og gerð hefur verið fyrir félögin sl. tólf ár. Þegar blaðið fór í prentun lágu helstu niðurstöður ekki fyrir en verða birtar inn á heimasíðu félagsins fyrir júl. Það er alltaf fróðlegt að bera þær saman við niðurstöður síðustu ára og sjá hvort miklar breytingar hafi átt sér stað. Síðustu ár hefur verið mikil ánægja með þjónustu Einingar-löju og félagið sjálft. Í fyrra sögðust um 96,9% svarenda vera sáttir eða hvorki né er spurt var hvort viðkomandi væri sáttur eða ósáttur við Einingu-löju, þar af merktu rétt rúmlega 77% við að þau væru sátt við félagið. Tæplega 96,5% merktu við ánægður eða hvorki né er spurt var hversu ánægður eða óánægður ertu með þjónustu Einingar-löju þegar á heildina væri litið.

Í könnuninni voru margir þættir kannaðir, m.a. um heildarlaun og dagvinnulaun, vinnutíma, vinnuálag, launaseðla, áherslur félagsins og ýmislegt í starfsumhverfinu. Könnunin fór þannig fram að 3.000 félagsmenn voru valdir handahófskennt úr félagaskrá þessara tveggja

félaga, 1.500 frá hvoru félagi. Það er áriðandi að fá sem nákvæmastar niðurstöður þegar slík könnun er framkvæmd, helst að fá alla til að svara, svo hægt sé að nýta niðurstöðurnar í þágu þekkingar og til hagsbóta fyrir félagsmenn. Þeirra upplýsingar skipta miklu máli!

Rannsókn sem þessi er afar gagnleg og getur félagið stuðst við niðurstöðurnar á mörgum sviðum. Stjórn félagsins vill þakka öllum þeim sem þátt tóku í launakönnun félagsins í ár.

Fékkst þú vinning?

Könnunin var líka happdrættismiði því allir sem tóku þátt gátu unnið veglega vinninga. Í bréfinu sem þátttakendur fengu var lukkunúmer. Þegar blaðið fór í prentun var ekki búið að draga, en

Það getur borgað sig að taka þátt!

GALLUP

nöfn heppinna félagsmanna sem dregin verða út verða birt á heimasíðu félagsins.

Vinningar ársins voru

- Tveir vinningar að upphæð kr. 150.000, eitt stk. á hvert félag.
- Tveir vinningar að upphæð kr. 50.000, eitt stk. á hvert félag.
- Fjórir vinningar, vikudvöl í orlofsíbúðum félaganna. Tvö stk. á hvert félag.

Einnig lentu 20 þátttakendur strax í happdrættispotti, 10 frá hvoru félagi voru í raun dregnir út áður en þeir svöruðu. Hinir heppnu vinningshafar fengu tilkynningu um það um leið og þeir höfðu lokið við að svara könnuninni. Um var að ræða kr. 15.000.

Síðustu ár hafa annað hvort allir eða vel flestir sem dregnir voru út svarað þannig að flestir vinningar síðustu ára hafa gengið út. Þetta þýðir samt að nokkrir félagsmenn Einingar-löju hafa misst af því að fá þennan vinning upp á kr. 15.000. Það getur borgað sig að taka þátt!

Eining-löja óskar vinningshöfum til hamningju og þakkar þeim fjölmörgu sem gáfu sér tíma til að taka þátt.

Rafræn félagsskírteini komin í notkun

Nú er hægt að nálgast rafræn félagsskírteini á Mínum síðum félagsins. Það getur verið hentugt að hafa skírteinið í símanum ef félagsmenn vilja nýta sér þá afslætti sem í boði eru og fram koma á Mínum síðum félagsins.

Félagsmenn njóta veglegra tilboða og sérkjara hjá fyrirtækjum og samstarfsaðilum víða um land. Gildir aðeins gegn framvísun félagsskírteinis. Gildir ekki með öðrum tilboðum.

Það er bæði hægt að sækja skírteinið á Mínum síðum í gegnum tölvu og snjallsíma.

Fyrir Android

Ef þú ert með Android verður þú að niðurbíla í símann þinn SmartWallet. Síðan getur þú einfaldlega opnað myndavélina inni í appinu og skannað inn QR kóðann sem finna má á Mínum síðum.

Fyrir Apple

Ef þú ert með Apple getur þú notað Apple Wallet appið sem er þegar í símanum þínum. Einfaldlega opnaðu myndavélina á símanum þínum og skannaðu QR kóðann sem finna má á Mínum síðum.



Jóla kræsingar frá Múlabergi

Í ár fengum við Múlaberg til að deila með okkur uppskriftum sem lesendur geta nýtt sér fyrir jólin. Rætt var við eigendur Múlabergs, þau Snæbjörn Bergmann, Ingibjörgu Bergmann og Hlyn Halldórsson. Ingibjörg og Snæbjörn sjá um veitingastjórnun staðarins og Hlynur Halldórsson er yfirmatreiðslumaður. Múlaberg er veitingastaður og kokteilabar staðsettur inni á Hótel KEA í hjarta Akureyrar. Múlaberg er með gríðarlega fjölbreytta starfsemi daglega og þeir sem að staðnum standa brenna fyrir því að veita faglega og góða þjónustu – en eigendur staðarins eru allir fagmenntaðir matreiðslu- og framreiðslumenn.

Staðurinn er opinn frá morgni til kvölds, frá morgunverði kl. 7:00 á morgnanna til kokteila fram á nótt eða til kl. 1:00. Veisulusalir Múlabergs eru einnig vel sóttir fyrir allskonar tilefni, allt frá fundum og ráðstefnum að hátíðarkvöldverðum og brúðkaupum.

Ingibjörg Bergmann, einn eigenda Múlabergs segir að jólin séu ævinlega haldin mjög hátíðleg á Múlabergi og úr mörgu að velja fyrir gesti þegar líða fer að jólum. „Já, við höldum jólin hátíðlega ár hvert, vel og lengi. Kannski full hátíðlega þar sem við byrjum að bóka í jólahlaðborðin okkar um mitt sumar og höldum fyrsta jólahlaðborðið í byrjun nóvember,“ segir Ingibjörg.



Gríðarlegur fjöldi fólks kemur í jólahlaðborðin árlega og t.a.m. var tekið á móti rétt tæplega 2.800 gestum á níu kvöldum í fyrra. Í ár stefnir í svipaðan fjölda og er engu til sparað á hlaðborðin, þar sem boðið er upp á yfir 30 mismunandi heimagerða jólarétti. „Jólin eiginlega heltaka staðinn svona yfir þetta tímabil og við bjóðum upp á allskonar jólamatseðla, jóla-smarétti, jólakokteila og drykki og svo lengi mætti telja. Svo verður Þorláksmessuskatan auðvitað á sínum stað í hádeginu 23. desember. Það þýðir ekkert hálfkák þegar kemur að jólu-um, við förum alla leið með þetta og pössum að allir séu í stressi að elda jólamatinn. Á það ekki örugglega að vera svoleiðis?“ segir Ingibjörg létt í bragði.

Hægt er að sjá allt jólaúrvalið á heimasíðu Múlabergs www.mulaberg.is eða fylgja þeim á facebook og instagram @mulabergbistrobar

Rauðkál Múlabergs

Rauðkálið er svo sannarlega ómissandi með jólamatnum og við á Múlabergi finnum svo sannarlega fyrir því á jólahlaðborðum okkar. Hér er okkar útgáfa af heimagerðu rauðkáli.

- 1 kg – Rauðkál
- 200 gr – Púðursykur
- 50 gr – Smjör
- 100 gr – Rífsberjahlaup
- 100 gr – Rauðvinsedik

- 125 gr – Vatn
- 125 gr – Portvín
- 145 gr – Appelsínusafi
- ½ stk. – Epli (smátt saxað)
- 1 stk. – Stjörnuanis
- 1 stk. – Kanilstöng
- 5 stk. – Einiber
- 7-10 gr – Salt



Aðferð:

Byrjað er að skera rauðkálið í nokkuð þunnar ræmur og skola það. Síðan er sykur brúnaður í potti við vægan hita ásamt smjörinu. Þegar sykur byrjar að brúnast er rauðkálínu hellt úti og leyft að malla í 10-20 mínútur. Muna að hræra reglulega svo ekki brenni í botni. Þegar rauðkálið er byrjað að mýkjast vel má þá bæta við öllum hinum hráefnunum og soðið á lágum hita í 1-2 klst. Þegar rauðkálið er orðið klárt má bragðbæta það með salti, sykri eða ediki eftir smekk.

**Beikonsulta Múlabergs**

Beikonsultan er eitt best geymda leyndarmál Múlabergs og er ótrúleg með flestum mat – hvort sem það er með jólasteikinni, kalkúni, bökuðum osti, hamborgara eða hamborgarhrygg!

900 gr – Beikon (smátt skorið)

400 gr – Rauðlaukur (smátt skorinn)

50 gr – Repjuolía

100 gr – Sykur

30 gr – Sterk sósa t.d. hot sauce

eða sriracha sósa

250 gr – Kaffi

125 gr – Eplaedik

125 gr – Hlynsýróp

Aðferð:

Beikon og laukur eru steikt saman í potti ásamt oliunni við vægan hita. Þegar innihald pottsins er orðið fallega brúnað, eftir um 15-20 mínútur

skal öðrum hráefnum blandað saman við og blandan skal soðin í potti við vægan hita í 1-2 klst eða þar til vel hefur gufað upp af vökvanum. Mikilvægt er að hræra reglulega í pottinum svo ekki brenni við. Þegar réttir áferð hefur verið náð, þ.e. gullinbrúnt beikon og temmliga mikið magn af vökva má nota töfrasprota til að hakka sultuna aðeins meira niður.

Hreindýrahakkbollur

Þessa fínu uppskrift má nota bæði sem hreindýrabollur með ýmsum sósum eða jafnvel sem glæsilega hreindýrahamborgara!

2 kg – Hreindýrahakk

600 gr – Svínaspekk/fita

eða feitt svínakjöt

300 gr – Beikon

500 gr – Laukur

300 gr – Sveppir

5 stk. – Egg

200 gr – Brauðraspur

30 gr – Salt

10 gr. – Hvítur Pipar

10 gr – Blóðberg

Aðferð:

Einföld en svakalega góð uppskrift. Beikon, laukur og sveppir er smátt skorið og steikt saman upp úr litlu magni af smjöri eða olíu. Síðan er einfaldlega því ásamt hinum hráefnunum blandað saman í hrærivélaskál og hrært saman. Gott er að setja minni parta í einu saman og einnig hægt að handhnoða. Ef elda á hreindýrabollur er best að hnoða saman bollur á stærð við golfkúlu og ofnbaka á 220°C í 10 mínútur og klára svo að elda þær ofan í sósunni sem gerð er með. Við á Múlabergi mælum alltaf með sætri gráðaostasósu með fullt af lauk!

Gledilega hátíð

Sparisjóður Höfðhverfinga óskar viðskiptavinum og landsmönnum öllum gleðilegra jóla og farsældar á komandi ári.



SPARISJÓÐURINN
Akureyri - Grenivík

Różne informacje

Dodatek grudniowy (swiateczny) 2023 (Desemberuppbót)

Związek zawodowy "Eining-Iðja" pragnie przypomnieć swoim członkom, że zgodnie z umowami o pracę mają oni prawo do wypłaty specjalnego dodatku wypłacanego wraz z pensją grudniową.

Wysokość specjalnego dodatku do pensji grudniowej zależy od:

- a) zapisów szczegółowych w umowach zbiorowych
- b) stażu pracy
- c) wymiaru godzin w jakich pracownik jest zatrudniony (tzn. np. 100% etatu, 50% etatu, 75% etatu itd.)

Wyżej wymieniony dodatek ma być wypłacony jednorazowo w całości, ale nie jest do niego doliczany dodatek urlopowy (orlof) tak jak do innych wynagrodzeń za pracę.

Wysokość specjalnego dodatku grudniowego w oparciu o umowy zbiorowe zawarte z przedstawicielami komisji do spraw wynagrodzeń utworzonych przez zarządy lokalne wynosi 131.000 koron natomiast umowy zawarte między przedstawicielami związków zawodowych "Eining-Iðja", a przedstawicielami rządu, zgodnie z umowami zbiorowymi obowiązującymi na powszechnym rynku pracy, zapewniają wypłatę specjalnego dodatku grudniowego w wysokości 103.000 koron islandzkich.

Pracownikom państwowym specjalny dodatek grudniowy ma być wypłacony 1 grudnia. Pracownikom zatrudnionym na powszechnym rynku pracy powyższy dodatek ma być wypłacony nie później niż do 15 grudnia. Wszystkim pozostałym, włącznie z pracownikami pracującymi dla zarządów lokalnych powyższy dodatek ma być wypłacony w grudniu zgodnie z obowiązującymi ich przepisami wynikającymi z umów o pracę w danym sektorze zatrudnienia.

Fundusz chorobowy

Prawo do wypłat z funduszu chorobowego zależy od płacenia składek związkowych. Wypłaty mogą dotyczyć m.in.: przewlekłych chorób dzieci, lub dzieci poważnie upośledzonych, poważnej choroby współmałżonka, wizyt u masażysty i fizykoterapeuty zaleconych przez lekarza, profilaktycznych badań antyrakowych, dopłat do karnetów na siłownię, kupna aparatu słuchowego i szkieł do okularów oraz wielu innych. Zasiłek pogrzebowy pełnoprawnego członka związku opłacającego składki wynosi 480.000 kr.

Dopłata do karnetu na siłownię wynosi 50% zgodnie z przedstawionym rachunkiem, lecz nie więcej niż 26.000 koron w każdym roku kalendarzowym. Dopłata przy kupnie szkieł do okularów wynosi 35% zgodnie z przedstawionym rachunkiem, lecz nie więcej niż 60.000 koron co 3 lata.

Dopłata przy kupnie aparatu słuchowego wynosi 35% zgodnie z przedstawionym rachunkiem, lecz nie więcej niż 70.000 koron co 3 lata.

Proszę zwrócić uwagę!

Zebranie zarządu funduszu chorobowego związku Eining-Iðja odbywa się raz w miesiącu. Dokumenty, które mają być przedstawione na zebraniu muszą być dostarczone nie później niż 24 dnia danego miesiąca.

Podania o wszelkiego rodzaju dofinansowania z funduszu chorobowego, zgodnie z regulaminem funduszu są rozpatrywane na wyżej wymienionym zebraniu (dot. podań o zasiłki chorobowe, refundacje kosztów fizykoterapii, masaży, profilaktycznych badań antyrakowych oraz wszelkich innych wymienionych wcześniej). www.minar.sidur.is

Pamiętajcie o dofinansowaniu na naukę!

Eining-Iðja zachęca swoich członków zamierzających uczeszczać na kursy dokształcające, aby sprawdzili swoje prawa do dofinansowania w funduszach naukowych, których członkiem jest związek: Landsmennt (www.landsmennt.is) - Krajowy Ośrodek Doksztalcenia, Sveitamennt (www.sveitamennt.is) - Regionalny Ośrodek Doksztalcenia i Ríkismennt (www.rikismennt.is) - Rządowy Ośrodek Doksztalcenia.

Landsmennt jest funduszem na doksztalcenie się stworzony przez związki zawodowe i pracowników fizycznych na terenie całego kraju. Członkami (21) są związki zawodowe należące do Federacji Związków Zawodowych. Ríkismennt to fundusz badawczy pracowników rządowych na terenie całego kraju zrzeszonych w SGS (Starfsgréinasambands Íslands). Sveitamennt jest funduszem pracowników administracji regionalnej na terenie całego kraju zrzeszonych w SGS.

W przypadku ubiegania się o stypendium na studia lub kursy zagraniczne należy przedłożyć oryginał faktury w języku oryginału oraz w języku angielskim (jeżeli oryginał faktury wystawiony jest w języku angielskim, wystarczy). Wtedy musi nastąpić szczegółowy podział kosztów, tj. podróże, zakwaterowanie i żywienia nie są opłacane. Należy również dołączyć paragon z banku islandzkiego potwierdzający płatność w koronach islandzkich. Ważne jest, aby cały tekst był jasny i znaczący. W przypadku braku tłumaczenia dotacja nie zostanie wypłacona. Dotyczy to również studiów/kursów na portalach zagranicznych.

Kursy języka islandzkiego

Członkowie związków, których językiem ojczystym nie jest język islandzki mogą ubiegać się o dofinansowanie kursu języka islandzkiego w 90%, po miesiącu członkostwa w związkach.

Wynajmowanie domków wypoczynkowych w okresie zimowym

Członkom związku zawodowego "Eining-Iðja" oferuje się możliwość wynajęcia domków wypoczynkowych w okresie pozaurlopowym; tzn. poza okresem letnim oraz jesiennym czyli między 15 września a 1 czerwca każdego roku.

Do wyboru są domki wypoczynkowe w:

- 1) Illugastaðir w Fnjóskadal
- 2) Tjarnagerði w Eyjafjarðarsveit
- 3) Svignaskarð w Borgarfjörður
- 4) Húsafell w Borgarfjörður
- 5) Einarstaðir w Fljótsdalshérað
- 6) a także mieszkanie pozostające w dyspozycji naszego związku w Hofuðborgarsvæðið (Reykjavík, Kópavogur).

Umowa o pracę

Przepisy prawne umów zbiorowych przewidują, że wszyscy pracownicy mają otrzymać pisemne potwierdzenie warunków zatrudnienia.

W umowie powinien być wyszczególniony okres zatrudnienia oraz rodzaj umowy zbiorowej, według której określa się wynagrodzenie oraz warunki na jakich pracownik jest zatrudniony. Obowiązkiem jest sformułowanie/przygotowanie umowy o pracę po pierwszym miesiącu pracy.

Posiadanie pisemnego potwierdzenia zatrudnienia/umowy o pracę jest bardzo ważnym a często decydującym elementem stanowiącym zarówno o poczuciu bezpieczeństwa pracownika jak i jego racjach jeśli doszłoby do jakichkolwiek nieporozumień z pracodawcą. Pisemna umowa o pracę ma w takich sytuacjach decydujące i rozstrzygające znaczenie. W biurze związku Eining-Iðja można uzyskać szczegółowe informacje o tym jak powinna być

sporządzona umowa o pracę, a także można otrzymać gotowe kwestionariusze służące do zawierania umów o pracę.

Okres wypowiedzenia

- Prawo do wypowiedzenia dotyczy obojga stron.
- Wypowiedzenie musi być pisemne.
- Czas od którego liczony jest okres wypowiedzenia powinien przypadać na przełom miesiąca.

Przez pierwsze dwa tygodnie pracy nie obowiązuje żaden okres wypowiedzenia.

Po dwóch tygodniach nieprzerwanej pracy u tego samego pracodawcy obowiązuje 12- dniowy okres wypowiedzenia, licząc dni kalendarzowe.

Po 3 miesiącach nieprzerwanej pracy u tego samego pracodawcy –

obowiązuje okres 1 miesiąca wypowiedzenia, liczony od przełomu miesiąca.

Po 3 latach nieprzerwanej pracy u tego samego pracodawcy - obowiązuje 3 miesiące wypowiedzenia, licząc od przełomu miesiąca.

Uwaga, uwaga!

Proszę pamiętać, że zawsze można zwrócić się do męża zaufania w zakładzie pracy, a także bezpośrednio do naszego związku "Eining-Iðja" numer telefonu 460 3600 ein@ein.is, jeśli zaistnieje taka konieczność.



Opnunartími um jól og áramót

Um jól og áramót verður skrifstofa félagsins á Akureyri opin á venjulegum opnunartíma.

Skrifstofan á Dalvík verður lokuð 27. desember.

Skrifstofan í Fjallabyggð verður lokuð 28. desember.

Priðjudaginn 2. janúar verður lokað á öllum skrifstofum félagsins en við opnum aftur á hefðbundnum tíma miðvikudaginn 3. janúar 2024.



Orlof að eigin vali gildir fram til áramóta

Eining-löjla minnir félagsmenn á að Orlof að eigin vali gildir fram til áramóta. Það þýðir að þeir félagsmenn sem fengu úthlutað fyrir á árinu Orlofi að eigin vali þurfa að koma með reikninga eða farseðla fyrir næstu áramót til að fá endurgreitt.

Félagsmenn gátu sótt um 300 slíka styrki, hver að upphæð kr. 26.000 þó aldrei hærra en 50% af kostnaði, og var styrkloforðum úthlutað eins og orlofshúsunum.

ATH! Framvísa þarf löglega númeruð-um vsk. reikningum eða farseðlum!



Nýtt hús félagsins í Húsafelli

Í október var nýtt orlofshús félagsins í Húsafelli tekið í notkun. Þetta er fyrsta húsið sem félagið eignast á svæðinu og er það allt hið glæsilegasta. Undanfarin ár hefur félagið tekið á leigu hús á þessum stað og hefur mikil eftirspurn verið eftir

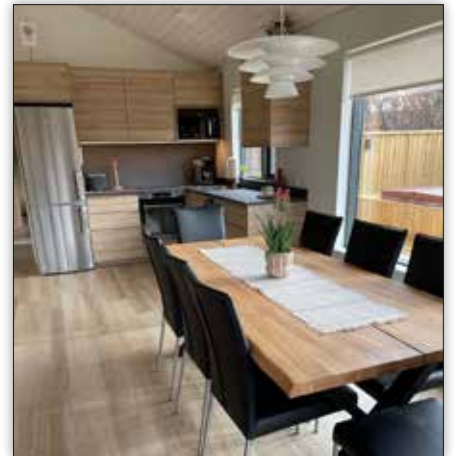
þessum stað og því er þetta góð viðbót við orlofskosti sem félagið á.

Eiríkur J. Ingólfsson byggingaverktaki í Borgarnesi sá um smíðina. Húsið er sambærilegt og bæði hús félagsins í Svignaskarði, sem Eiríkur og félagar byggðu einmitt fyrir félagið.

Nýja húsið er um 83 fermetrar að stærð með öllum helstu þægindum, stórum palli og að sjálfsgöðu er heitur pottur við húsið. Svefnherbergi eru þrjú, tvö hjónaherbergi og í báðum eru tvö 80 cm rúm sett saman og eitt herbergi með kóju á þremur hæðum, neðsta kójan er 120 cm en tvær efri eru 80 cm breiðar. Svefnpláss er fyrir átta manns. Eldhús og sofa eru í sama rýminu.

Tekið frá fyrir Grindvíkinga

Um miðjan nóvember leituðu stjórnvöld til stéttarfélaga með að lána orlofseignir til íbúa Grindavíkur sem þurftu að flyja heimili sín og ákvað stjórn félagsins að bjóða fram þetta hús.



Því var lokað fyrir leigu á því fyrir félagsmenn, til að byrja með til 3. janúar nk.

Við vonum að félagsmenn sýni þessari aðgerð skilning og teljum afar mikilvægt að stéttarfélög og önnur félagasamtök sem geta leggi sitt af mörkum til að aðstoða íbúa Grindavíkur eins og frekast er unnt.



VelVirk – Jólin

Jólin eru tími gleði og eftirvæntingar hjá flestum og tengjast dýr- mætum minningum úr æsku. Aðdragandi þeirra er oftast ljúfur, en þau eru jafnframt býsna stór viðburður og krefjast undirbún- ings. Foreldrar með ung börn hafa mikið á sinni könnu, sérstök dagskrá tengd skólanum, föndur, bakstur og aðstoð við jólasvein- inn svo nokkuð sé nefnt.

En það er ekki nóg að sinna gjafainnkaupum, hreingerningu, skreyting- um og flókinni matargerð á heimilinu, heldur er óvenju mikið um að vera í félagslífinu, margir fara á tónleika eða aðra listviðburði, í heimsóknir og hlaðborð með vinum, eða útbúa konfekt og laufabrauð með stórfjöl- skyldunni. Jólin teygja sig líka inn á flesta vinnustaði, það þarf að skreyta, kaupa leynivínagjafir og skrítnar peysur, sækja jólahlaðborð og aðrar upp- ákomur.

Flest af ofangreindu er skemmti- legt og gefandi, en oft verður þetta aðeins of mikið og við finnum fyrir streitu sem stigmagnast fram yfir jóladag. Síðustu jól voru frábrugðin því sem við áttum að venjast, minna var um viðburði og meiri ró yfir öllu. Hver veit nema sú reynsla hafi kennt okkur sitthvað um látlausara jólahald.

Á heimasíðunni **VelVirk.is** má finna nokkur ráð sem gætu komið að gagni fyrir jólin.



JÓLAKROSSGÁTAN

Gerður er skýr greinarmunur á grönnumog breiðum sérhljóðum. - Höfundur krossgátunnar er Bragi V. Bergmann.



Rættir 1-25 Málsháttur						1	2	3	4	5	6
Jóla- Sveinn	↓		Brodd- ur Talin	Íðn	Sund- færi				↓	Lak	7
↳ 18										Næði kind	8
Véfangja Lét af hendi		4			>				2		9
Lítid skip							14				v 10
Mynt Ambod			5	Skógar- dýr Anga							11
↳			v					Elda í ofni		3	12
Tals- vert					11	Þátt- býli Lauma				v	13
Spelar							12				v 14
⚡⚡	↓	Togi	Þarna Endudu	spil	Stamp Kyn				7	Alleit Magran	15
Sleipar Hársysti			16		>		9	Fæði Fen			16
Borðar Marr		13		Eru upp- rættir						Utan Stúlkan	17
↳				Bol- magni Rándýr	6		Þrýði- leg	Málmur Missæri			v 18
Kaldi	↓			17	Sýður	Þverslá Styrk- ist		Fugl Keyrðu Sjór			19
→			Hest þunnum hjupi		Græn- meti upptök	19	Stardi Keyra um	21		v	20
Espi		8	Menn Frógar Sigtað		>						v 25 v 21
Hálka Niður- látu					>			15	Fluga Púki	20	22
Stór- fljót			22	Fædd Ryk		24		Ha- Vaxnar Sá yagri	v		23
Gæfur	↳				v	23					24
↳ 1							10			↘	25
				Yinnan							

Jóla­krossgátan

Í ár þarf að skila inn lausn úr jóla­krossgátunni rafrænt í gegnum heimasíðu félagsins, www.ein.is. Neðarlega á heimasíðunni má finna kassa sem á stendur: Skila lausunum úr Jóla­krossgátu og eða Verðlauna­getraun. Jóla­blað félagsins 2023. Smellið á hann og þá getið þið skilað inn lausninni sem er þetta árið málsháttur (25 stafir)

Skilafrestur er til kl. 16:00 mánudaginn 8. janúar 2024.

Dregið verður úr réttum innsendum svörum fljótlega eftir það og haft samband við vinningshafana.

Veitt verða tvenn peningaverðlaun

Kr. 20.000,-

Kr. 10.000,-

Ekki segja upp í veikindum

– Ekki láta þrýsta þér út í réttindamissi –

Það eru því miður nokkur dæmi um að félagsmenn hafi komið á skrifstofur Einingar-löju eftir að hafa sagt upp störfum í veikindum. Það getur þýtt mikla réttindaskerðingu hjá viðkomandi. Dæmi eru um að fólk sem hefur verið veikt í nokkurn tíma hefur verið kallað til yfirmanna og þrýst á það að segja upp störfum. Eining-löja beinir því til félagsmanna sinna að láta alls ekki undan slíkum þrýstingi heldur hafa strax samband við félagið.

Það hefur þrengt að ýmsum stofnunum og fyrirtækjum á síðustu árum og yfirmenn því oft í erfiðri stöðu með reksturinn. Þó er óafsakanlegt í slíkum tilvikum að hafa réttindi af launafólki með því að þrýsta á þá sem lenda í lengri veikindum að segja upp störfum. Það er engin lausn og getur í mörgum tilvikum aukið á vanda þessa fólks frekar en hitt.

Þess vegna er svo mikilvægt að fá ráðgjöf hjá Einingu-löju áður en skrifað er upp á starfslok.

Verðlauna­getraun

Hvað er beinn sími hjá Aðalbjörgu, þjónustufulltrúa sjóða félagsins?

(Svarið má finna á heimasíðu félagsins, www.ein.is)

460 3600

460 3619

460 3618

460 3605

460 3601

460 3620

Í ár þarf að skila inn lausn úr jóla­krossgátunni rafrænt í gegnum heimasíðu félagsins, www.ein.is.

Neðarlega á heimasíðunni má finna kassa sem á stendur: Skila lausunum úr Jóla­krossgátu og eða Verðlauna­getraun.

Jóla­blað félagsins 2023. Smellið á kassann og þá getið þið skilað inn ykkar svari.

Skilafrestur er til kl. 16 mánudaginn 8. janúar 2024.

Dregið verður úr réttum innsendum svörum fljótlega eftir það og haft samband við vinningshafana.

Utanáskriftin er:

Eining-löja

- Verðlauna­getraun -

Skipagötu 14

600 Akureyri

Veitt verða tvenn peningaverðlaun

Kr. 20.000,-

Kr. 10.000,-

facebook

Hvernig væri að gefa okkur eitt like





Styrkur þinn til náms

- Landsmennt er fræðslusjóður samtaka atvinnulífsins og verkafólks á landsbyggðinni.
- Sjóðurinn styrkir starfsmenntun beint til fyrirtækjanna sjálfra.
- Sjóðurinn veitir styrki til einstaklinga og sjá stéttarfélagin um afgreiðslu þeirra í umboði Landsmenntar.
- Kynntu þér rétt þinn á www.landsmennt.is



Landsmennt



Þín leið til fræðslu

- Sveitamennt styrkir starfsmenntun beint til sveitafélaga og stofnana þeirra á landsbyggðinni.
- Sjóðurinn veitir styrki í fræðsluverkefni á vegum stéttarfélaganna.
- Sjóðurinn veitir styrki til einstaklinga og sjá stéttarfélagin um afgreiðslu þeirra í umboði Sveitamenntar.
- Kynntu þér rétt þinn á www.sveitamennt.is



Sveitamennt



Menntun skapar tækifæri

- Ríkismennt styrkir starfsmenntun beint til stofnana ríkisins á landsbyggðinni
- Sjóðurinn veitir styrki í fræðsluverkefni á vegum stéttarfélaganna.
- Sjóðurinn veitir styrki til einstaklinga og sjá stéttarfélagin um afgreiðslu þeirra í umboði Ríkismenntar.
- Kynntu þér rétt þinn á www.rikismennt.is



Ríkismennt



Átt þú rétt á styrk ?

- Sjómennt er fræðslusjóður sjómanna og útgerðarfélaga
- Sjómennt styrkir starfsmenntun sjómanna beint til fyrirtækja í útgerð.
- Sjóðurinn veitir styrki í fræðsluverkefni á vegum stéttarfélaganna.
- Sjóðurinn veitir styrki til einstaklinga og sjá stéttarfélagin um afgreiðslu þeirra í umboði Sjómenntar
- Kynntu þér rétt þinn á www.sjomennt.is



Sjómennt

NÝSMÍÐI VIÐHALD BREYTINGAR



Óskum viðskiptavinum okkar

gleðilegra jóla

og farsældar á komandi ári.

Þökkum samskiptin á liðnum árum.



SKG
VERKTAKAR

ÖLL ALMENN TRÉSMÍÐI